



XXII. MEZINÁRODNÍ KOLOKVIUM O REGIONÁLNÍCH  
VĚDÁCH. SBORNÍK PŘÍSPĚVKŮ

22<sup>ND</sup> INTERNATIONAL COLLOQUIUM ON REGIONAL  
SCIENCES. CONFERENCE PROCEEDINGS

Place: Velké Bílovice (Czech Republic)  
June 12-16, 2019

Publisher: Masarykova univerzita (Masaryk University Press), Brno

**Edited by:**

Viktorie KLÍMOVÁ

Vladimír ŽÍTEK

(Masarykova univerzita / Masaryk University, Czech Republic)

**Vzor citace / Citation example:**

AUTOR, A. Název článku. In Klímová, V., Žítek, V. (eds.) *XXII. mezinárodní kolokvium o regionálních vědách. Sborník příspěvků*. Brno: Masarykova univerzita, 2019. s. 1–5. ISBN 978-80-210-9268-6. DOI.

AUTHOR, A. Title of paper. In Klímová, V., Žítek, V. (eds.) *22<sup>nd</sup> International Colloquium on Regional Sciences. Conference Proceedings*. Brno: Masaryk University Press, 2019. pp. 1–5. ISBN 978-80-210-9268-6. DOI.

*Publikace neprošla jazykovou úpravou. / Publication is not a subject of language check.*

*Za správnost obsahu a originalitu výzkumu zodpovídají autoři. / Authors are fully responsible for the content and originality of the articles.*

© 2019 Masarykova univerzita  
ISBN 978-80-210-9268-6 (online : pdf)

DOI: 10.5817/CZ.MUNI.P210-9268-2019-61

# REGIONÁLNÍ DISPARITY PŘÍSTUPNOSTI CESTOVNÍHO RUCHU V KONTEXTU MATERIÁLNÍ DEPRIVACE V ČR

## Description of regional disparities of tourism in the context of material deprivation in the Czech Republic

MILENA BOTLÍKOVÁ <sup>1</sup>

JOSEF BOTLÍK <sup>2</sup>

<sup>1</sup>Ústav lázeňství, gastronomie a turismu | <sup>1</sup>Institute of Gastronomy, Spa Manag. and Tourism  
Filozoficko-přírodovědecká fakulta v Opavě | Faculty of Philosophy and Science in Opava  
Slezská univerzita v Opavě | Silesian university in Opava  
✉ Bezručovo náměstí 1150/13, 746 01 Opava, Czech Republic  
E-mail: milena.botlikova@fpf.slu.cz

<sup>2</sup>Katedra informatiky a matematiky | <sup>2</sup>Department of Mathematics and Informatics  
Obchodně podnikatelská fakulta v Karviné | School of Business Administration in Karvina  
Slezská univerzita v Opavě, | Silesian University in Opava  
✉ Univerzitní náměstí 1934/3, 733 40 Karviná, Czech Republic  
E-mail: botlik@opf.slu.cz

### Anotace

Cílem článku je deskripce meziregionálních disparit přístupnosti cestovního ruchu, tzn. vyhodnotit vývoj znevýhodněných osob vyloučených z určitého životního standardu v důsledku nedostatku finančních prostředků. Konkrétně se jedná o jednu z položek materiální deprivace. Přestože je Česká republika regionem s nejnižší úrovní chudoby a osob s materiální deprivací v rámci EU, bylo v roce 2018 stále mnoho českých domácností, které měly problém s financováním týdenní dovolené během roku. Meziregionální komparace vychází z analýz dat EU-SILC za období 2009 až 2018 na úrovni regionů NUTS 2. Jak z výsledku vyplývá, nejpostiženější skupinou nedostupností týdenní dovolené jsou domácnosti krajů s vysokým podílem nezaměstnanosti a krajů s vysokým podílem osob pohybujících se pod hranicí 60 % mediánu průměrné mzdy.

### Klíčová slova

chudoba, příjmová, deprivace, region

### Annotation

The aim of the article is to describe the interregional disparities of tourism accessibility, ie. to evaluate the development of disadvantaged people due to a lack of funds excluded from a certain standard of living. Specifically, it is one of the items of material deprivation. Although the Czech Republic is the region with the lowest level of poverty and people with material deprivation within Europe, there were still many Czech households in 2018 who had a problem financing the weekly vacation during the year. The interregional comparison is based on analyses of EU-SILC data for the period 2009 to 2018 at the NUTS 2 region level. As the result showed, the most affected group of the unavailability of weekly holidays are households of regions with a high share of unemployment, a high proportion of persons below 60% of the median average wage.

### Key words

poverty, income, deprivation, region

**JEL classification:** R50 J11 C32 Z13

## 1. Úvod

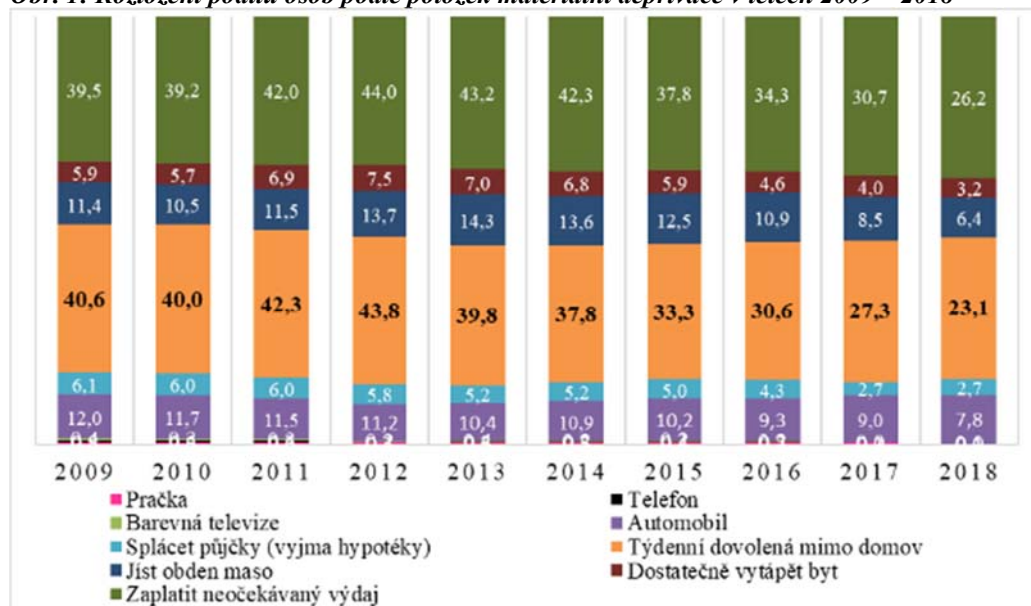
Pro rozvoj cestovního ruchu je nezbytné splnit tři základní podmínky, zachovat bezpečnost v dané destinaci, vytvořit dostatečný fond volného času a zajistit přiměřené disponibilní důchody obyvatelstva (Indrová a kol, 2008). Co se týká v současné době fondu volného času, tato podmínka je ve firmách ČR právně zakotvena. (Zákoník

práce, 2018, par. 231, odstavec 1). Zákonná doba dovolené je v současné době 4 týdny, firmy však jako benefity nabízejí dovolenou v rozsahu pěti a více týdnů. Novinkou je tzv. neomezená dovolená, která je však založena na kvalitní práci zaměstnance a vzájemné důvěře zaměstnance a team leadra. Otázka bezpečnosti je v současné době otázkou ožehavou, cestování a trávení volného je do jisté míry omezeno problémy souvisejícími s globálním terorismem, existuje však řada bezpečných destinací.

Poslední ze jmenovaných faktorů je již pro české domácnosti značně limitující. Přestože Česká republika (dále jen ČR) patří k regionům s nejnižší mírou chudoby, stále zde existuje skupina obyvatelstva, jenž není schopna uspokojovat své potřeby. V případě nedostatečných finančních prostředků, dochází u jedinců k nemožnosti uspokojovat fyzické a psychické potřeby. Takovému strádání je v psychologii nazýváno deprivací, z hlediska finančního strádání hovoříme o materiální deprivaci. Materiální deprivace slouží, podobně jako reálný příjem (očistěný o inflaci), kvalita zdravotní péče, úroveň vzdělání nebo míra chudoby, k měření životní úrovně, je také ukazatelem sociálního začleňování (Pavelka, 2017; Sipikalová, 2016). Za materiálně deprivovaného (domácnost, osoba) je považován ten, kdo nemůže uspokojit 4 potřeby z celkových devíti (výčet položek viz graf 1, popř. Blatná, 2017). Původní rozsah potřeb byl po roce 2014 rozšířen o 4 položky, z 9 na 13 položek a deprivovaný je tak ten, který není schopen uspokojit 5 položek z 13. Arbitrární seznam byl doplněn například položkami „Schopnost trávení volnočasových aktivit“ a „Posezení s přáteli“ (blíže např. Statistika&My, 2015). Pro analýzy materiální deprivace ČR používá ČSÚ stále původní metodiku vycházející z doby před rokem 2014.

Z pohledu cestovního ruchu je ukazatelem materiální deprivace indikátor „Financování týdenní dovolené mimo domov“. Nemožnost cestování je jedním z důvodů sociálního vyloučení osob a dlouhodobě významnou položkou materiální deprivace (viz obrázek 1). Pokud se podíváme na rozložení položek materiální deprivace, je schopnost financovat v letech 2009 – 2012 procentuálně nejvíce nedosažitelnou položkou, od roku 2012 se stala druhou nejméně dosažitelnou položkou v rámci domácností ČR (převážil faktor „Zaplatit neočekávaný výdaj“).

**Obr. 1: Rozložení podílu osob podle položek materiální deprivace v letech 2009 – 2018**



Zdroj: Vlastní zpracování, data ČSÚ (2009-2017), poznámka: výše nečekaného výdaje: r. 2009: 8000 Kč; r. 2010: 8500 Kč; r. 2011: 9100 Kč; r. 2012: 9300 Kč; r. 2013: 9400 Kč; r. 2014: 9600 Kč; r. 2015: 9700 Kč; r. 2016: 9900Kč; r. 2017: 10 200 Kč; r. 2018: 10700 Kč.

Podle Cimického (2017) je pro mnohé obyvatele frustrující, mohou mít pocit, že nedosahují společenské prestiže jako jejich okolí. Podle Toké a Bella (2016) je materiální deprivace příčinou špatného zdravotního stavu, k podobným výsledkům se přiklání i Janata (2017). Osoby strádající, které nemohou uspokojovat jednotlivé potřeby, se tak stávají sociálně vyloučenými, ztrácejí kontakt s okolím, jsou postaveni mimo společenských sítí. Postupná ztráta společenských vazeb je jedním z krůčků k sociální exkluzi (marginalizaci) a rozšiřování negativních problémů ve společnosti, jako je násilí a kriminalita. Z psychologického hlediska může pobyt mimo domov značně ovlivnit lidskou psychiku, pomoci rozšiřovat intelektuální zvědavost a znalosti člověka.

Přístupy domácnosti s nižším a vyšším příjmem k financování týdenní dovolené mimo domov je omezována rozložením finančních prostředků. Jednotlivé příjmové skupiny mají různé rozložení svých příjmů na základní potřeby (bydlení a jídlo) a potřeby na cestování, dovolenou, kulturu, sport, restaurace, hotely (viz tabulka 1) a

proto potřebu materiálního uspokojení z vlastních finančních prostředků nahrazují finančními půjčkami. Sociální inkluze a tlak okolí vede k nesmyslnému zadlužování se. Podle Vaníčka (2012) si už každý desátý půjčil na dovolenou, zpravidla šlo o částku 10 000 Kč. Ti, jenž si půjčují na dovolenou, se nejčastěji rekrutují z ekonomicky nejslabší skupiny lidí se základním vzděláním. Mnohdy neúměrná útrata za dovolenou, vede k platební neschopnosti pravidelných výdajů a předlužování se a k následným bankrotům domácností.

**Tab. 1: Rozložení výdajů podle příjmů**

	Základní potřeby	Potřeby cestování, kulturu, atd.
Nižší příjmy (dolních 20 %)	55 %	25 %
Vyšší příjmy (horních 20 %)	37 %	44 %

Zdroj: Vlastní zpracování, převzato Vaníček (2012)

## 2. Metodika a data

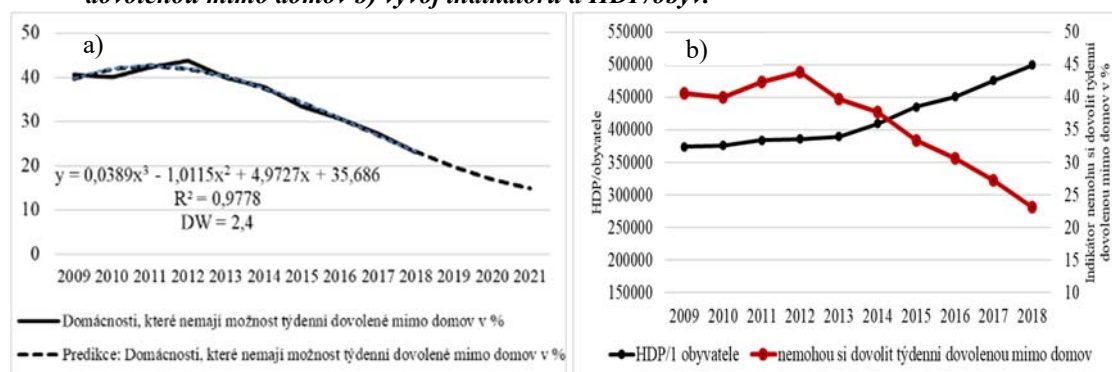
Pro deskripci přístupu k cestovnímu ruchu z pohledu položky materiální deprivace „Nemohu si dovolit týdenní dovolenou mimo domov“, byla využita data Českého statistického úřadu (dále jen ČSÚ), vycházející z šetření Životních podmínek jako národní verze evropského šetření EU-SILC (European Union – Statistics on Income and Living Conditions). ČSÚ provádí výběrové šetření v 10 000 domácností, úspěšnost dotazování je cca 80 %, výsledky jsou následně přepočteny na populaci domácností (ČSÚ, Metodika 2018). Hodnota položky materiální deprivace je vztažena k počtu domácností, datově je analýza zasazena do období 2009 – 2018. ČSÚ každoročně provádí šetření domácností a následně výsledky přepočítává na populaci ČR. V rámci analýzy je zjišťována vazba mezi možnými faktory způsobujícími bariery financovat týdenní dovolenou mimo domov. Za faktory neumožňující financovat své potřeby ve formě týdenní dovolené, lze primárně považovat příjmovou stránku domácností. Problém mohou mít především nízkopříjmové domácnosti, tj. domácnosti s příjmem pod 60 % mediánu (příjem pod hranici 60 % mediánu je 11 195 korun; 2018). Ohroženou skupinou materiální deprivací a tedy i nemožností financovat svou týdenní dovolenou jsou především nezaměstnaní, v analýze je použito hodnoty podílu nezaměstnaných tj., podíl nezaměstnanosti vyjádřený jako podíl dosažitelných uchazečů o zaměstnání k počtu obyvatel ve věku 15 – 64 (metodika používaná od roku 2013). Dalšími faktory, které mohou ovlivňovat materiální deprivaci a tedy i nedostupnost týdenní dovolené mimo domov, jsou životní úroveň obyvatelstva vyjádřená jako HDP na obyvatele, vzdělanostní úroveň, atd., ty však do analýzy zahrnuté v prvotním výzkumu nebyly.

## 3. Deskripce vývoje vybrané položky materiální deprivace v ČR

Přestože ČR náleží již desetiletí (Matkovic a kol, 2007) k regionům EU nejméně ohroženým příjmovou chudobou či sociálním vyloučením (ČR 9,1 % EU 12,2 % v roce 2017), a v materiální deprivaci se drží nad mediánem (ČR medián 3,7 %, EU 5,1 %), stále mnoho domácností nedosáhne na možnost zafinancovat sobě nebo rodinným příslušníkům týdenní dovolenou mimo domov. Problém s financováním dovolené je druhou nejčastější položkou mezi schopnostmi splátky, mezi něž dále patří telefon, automobil atd. V roce 2018 si pětina obyvatel ČR nemohla dovolit dovolenou mimo domov.

Během let 2009 – 2018 se pohyboval indikátor materiální deprivace v ČR v intervalu 40,7 % - 23,1 %. Nejvyšší hodnoty položky se projeví za roky 2011 a 2012, což je obdobím hospodářské krize. Zde je jednoznačně možné hovořit o dopadech krize na schopnost uspokojovat potřebu „týdenní dovolené mimo domov“. Nezaměstnanost, snižující se příjmy, popř. postupné vyčerpávání úspor za období krize, vedlo k omezování uspokojování vyšších potřeb. Vývoj schopnosti uspokojit zkoumanou potřebu se jeví jako inverzní k ekonomické úrovni vyjádřené v HDP na obyvatele (obrázek 2b). Z obrázku 2b) je zřejmé, že s výjimkou let 2011 a 2012 je vývoj křivek protichůdný, z korelační analýzy lze vyvodit protichůdný lineární vztah (záporný koeficient -0,97) a je možné konstatovat, že s rostoucí ekonomickou úrovní jsou domácnosti schopny uspokojovat vyšší potřeby. Predikce do roku 2020 (obrázek 2a) indikuje postupný pokles domácností ČR, pro které se stane týdenní dovolená nedostupná.

**Obr. 2: Rozložení a) Predikce položky materiální deprivace: Domácnost si nemohla dovolit ročně týdenní dovolenou mimo domov b) vývoj indikátoru a HDP/obyv.**



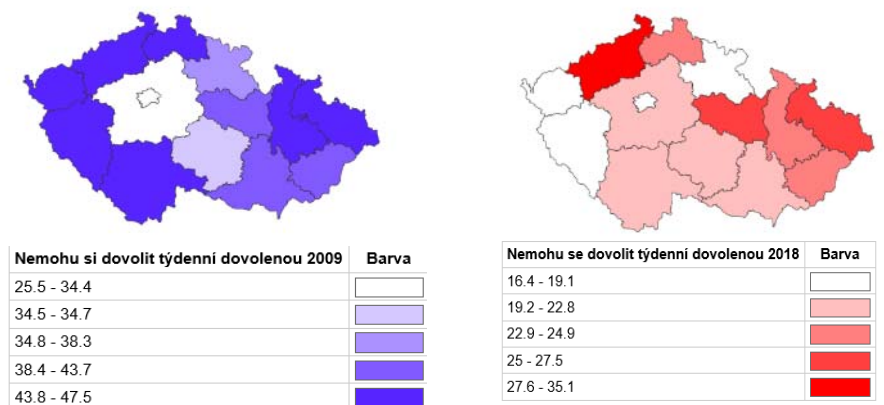
Zdroj: Vlastní zpracování (výpočty), data ČSÚ EU SILC (2009 – 2018, ČSÚ Národní účty (2018))

Nejmarkantněji se projevuje neschopnost úhrady dovolené domácnosti v malých obcích do 999 obyvatel a následně u domácností velkých měst a to jak domácností s pracujícími nebo nepracujícími členy. Problémy financování dovolené, mají především osoby s nižším vzděláním (poplatné pro úplné rodiny a ostatní). Pokud se zaměříme na analýzu z pohledu aktivního obyvatelstva a důchodců, pak jednoznačně problém s financováním mají čeští důchodci. Co se týká seniorů, ti jsou v cestování pod evropským průměrem.

#### 4. Deskriptce položky materiální deprivace podle krajů České republiky

Co se týká polohy položky „nemohu si dovolit dovolenou mimo domov“ v rozložení položek materiální deprivace, existují v rámci krajů rozdíly. Podobně, jako v celorepublikovém měřítku, je v současné době (2018) nejžehavějším problémem domácností schopnost zafinancovat nečekaný výdaj (10700 Kč; 2018), ve třech krajích ČR je však na prvním místě stále položka „Nemohu si dovolit týdenní dovolenou mimo domov“, jedná se o kraje Jihočeský, Pardubický a Zlínský. Obrázek 3 vypovídá o značné regionální disparitě v možnostech domácností financovat týdenní dovolenou mimo domov. Nejvyšší hodnoty byly dosaženy v letech 2009 až 2018 (maxima během celého sledovaného období) v kraji Plzeňském (54,4 %, 2011 a 53,1 %, 2012) a Moravskoslezském (50,1 %, 2013). V letech 2009 - 2012 měly domácnosti největší problémy s pořízením týdenní dovolené v Plzeňském (maxima v roce 2009, 2011 a 2012) a Zlínském kraji (maxima v roce 2010), viz tabulka 3. V roce 2013 došlo ke geografickému přeskupení, nejvíce domácností neschopných financovat týdenní dovolenou mimo domov bylo alokováno v kraji Moravskoslezském a Ústeckém. Tento výsledek je s velkou pravděpodobností ovlivněn především vysokým podílem nezaměstnanosti. Oba kraje (Moravskoslezský, Ústecký) jsou regiony s nejvyšší nezaměstnaností, rovněž ekonomická úroveň těchto dvou krajů je pod mediánem ČR (Ústecký 13. místo, Moravskoslezský 7 místo), také platová úroveň zde není nikterak uspokojivá. Problém s dostupností financovat týdenní dovolenou měly v letech 2009 a 2018 především kraje západního příhraničí a kraje východní části ČR.

**Obr. 3: Indikátor materiální deprivace: Domácnost si nemohla dovolit jednou za rok týdenní dovolenou mimo domov v roce 2009 a 2018 podle krajů ČR**



Zdroj: Vlastní zpracování, ČSÚ EU SILC (2009 a 2018)

Problém uspokojit týdenní dovolenou ve zkoumaných vzorcích vykazoval během období 2009 – 2011 kolísavý charakter; příčinu finančních problémů můžeme připsat na vrub krizového období, snižování příjmu obyvatelstva.

Od roku 2012 dochází k postupnému snižování hodnoty zkoumané položky materiální deprivace, s výjimkou kraje Libereckého meziročně (abs. hodnota nárůstu o 7,2 %; 2014/2013) a kraje Vysočina (abs. hodnota nárůstu o 1,6 %; 2014/2013). Nárůst podílu domácnosti se projevil meziročně 2014/2013 také v Praze (abs. hodnota nárůstu o 2,6 %). S výjimkou této anomálie si Praha drží nejlepší postavení mezi regiony ČR, od roku 2009 do 2018 si v položce materiální deprivace drží hodnoty pod 29 % a její maximum představuje v mnoha krajích ČR hodnoty minima. Meziročně došlo k nejmarkantnějšímu poklesu Karlovarském kraji (o 31,5 %; 2018/2017) a Královéhradecku (o 24,23 %; 2014/2013). Během sledovaného období výrazně zaznamenaly problém financovat týdenní dovolenou domácnosti na Liberecku (růst o 23,72 %; 2014/2013) a v Karlovarském kraji (růst o 19,62 %; 2012/2011). Výrazný pokles v období 2017/2009 je nejznamenatější v Plzeňském kraji (o 60,8 %) a Karlovarsku (60,5 %), blíže je vývoj absolutních hodnot zaznamenán na obrázku 4.

**Tab. 2: Vývoj položky „Domácnost si nemohla dovolit ročně týdenní dovolenou mimo domov“ (%) 2009 až 2018**

	2009	2010	2011	2012	2013	2014	2015	2016	2017	2018
ČR	40,6	40,0	42,3	43,8	39,8	37,8	33,3	30,6	27,3	23,1
Hl. m. Praha	25,5	24,4	25,8	28,4	24,1	26,7	22,3	21,6	20,0	16,4
Středočeský	34,4	37,0	40,8	43,3	39,9	36,7	33,2	28,9	28,0	22,6
Jihočeský	45,3	41,7	42,5	47,4	44,4	40,1	31,9	29,9	24,3	22,8
Plzeňský	47,5	48,4	54,4	53,1	42,2	34,7	31,3	30,2	25,3	18,6
Karlovarský	45,1	39,2	38,0	45,5	39,4	37,6	33,9	28,3	26,0	17,8
Ústecký	46,5	45,7	46,4	47,4	44,7	42,1	41,2	41,6	40,1	35,1
Liberecký	45,4	43,6	44,4	37,2	30,2	37,4	28,6	30,7	26,7	24,3
Královéhradecký	38,3	39,5	38,4	40,5	39,6	30,0	28,6	24,1	19,3	19,1
Pardubický	43,5	45,4	48,7	49,9	48,5	43,1	33,2	31,9	27,9	26,8
Vysočina	34,7	35,0	32,1	35,9	35,0	36,6	30,6	28,3	25,2	20,4
Jihomoravský	43,7	37,7	43,1	44,2	35,2	34,6	30,6	28,1	26,1	22,4
Olomoucký	47,0	46,5	51,4	53,0	47,8	46,3	41,1	35,3	30,0	24,9
Zlínský	43,3	48,8	51,3	49,1	45,6	40,9	37,0	27,4	26,0	24,7
Moravskoslezský	46,5	45,6	47,7	50,1	50,1	48,1	44,3	40,9	33,7	27,5

Zdroj: Vlastní zpracování, ČSÚ EU-SILC (2009 – 2018), poznámka: zelené pole anomálie oproti vývoji v daném roce

Jedním z rizikovým faktorů materiální deprivace je nezaměstnanost, poměr rizika chudoby mezi nezaměstnanými domácnostmi a plně zaměstnanými je cca 25 krát vyšší. Výsledky ČSÚ EU-SILC (2009 - 2018) vypovídají o skupině nezaměstnaných, po důchodcích, jako o skupině nejvíce ohrožených v souvislosti se schopností financovat týdenní dovolenou mimo domov (35,7 %, 2018). Výpadky finančních prostředků dostávají mnohdy domácnosti do skupin příjmové chudoby. Pokud se zaměříme na jednotlivé hodnoty, je zde zřejmé, že postiženými regiony s vyšší nedostupností týdenní dovolené jsou právě ty jenž vykazují vysokou nezaměstnanost, tj. kraje Moravskoslezský a Ústecký (viz obrázky 5, 7). Porovnáme-li jednotlivé meziroční změny podílu nezaměstnanosti a položky materiální deprivace, předpokládá se, že s poklesem jedné veličiny bude docházet k poklesu druhé. V jednotlivých krajích byl vývoj jak stejnosměrný tak inverzní. V roce 2013/2012 došlo ve všech krajích k růstu nezaměstnanosti, zároveň však k poklesu počtu domácností, které nedosáhly na týdenní dovolenou. Od 2014/2013 s výjimkou Libereckého kraje a Vysočiny kopíruje vývoj podílu nezaměstnanosti vývoj položky, tento vztah má, podobně jako výsledky korelační analýzy, stejnosměrný vztah (korelační koeficienty v intervalu od 0,7 až 0,99; viz [www.pracres.eu](http://www.pracres.eu)). Podobně jako k výraznému poklesu domácností, které si nemohou dovolit týdenní dovolenou v Plzeňském kraji, tak v roce 2017/2009 došlo k rapidnímu poklesu nezaměstnanosti na Plzeňsku (o 67,4 %) a na Pardubicku (70,2 %), nejnižší pokles vykazuje Praha (o 40,4 %) a MSK (o 47,6 %).

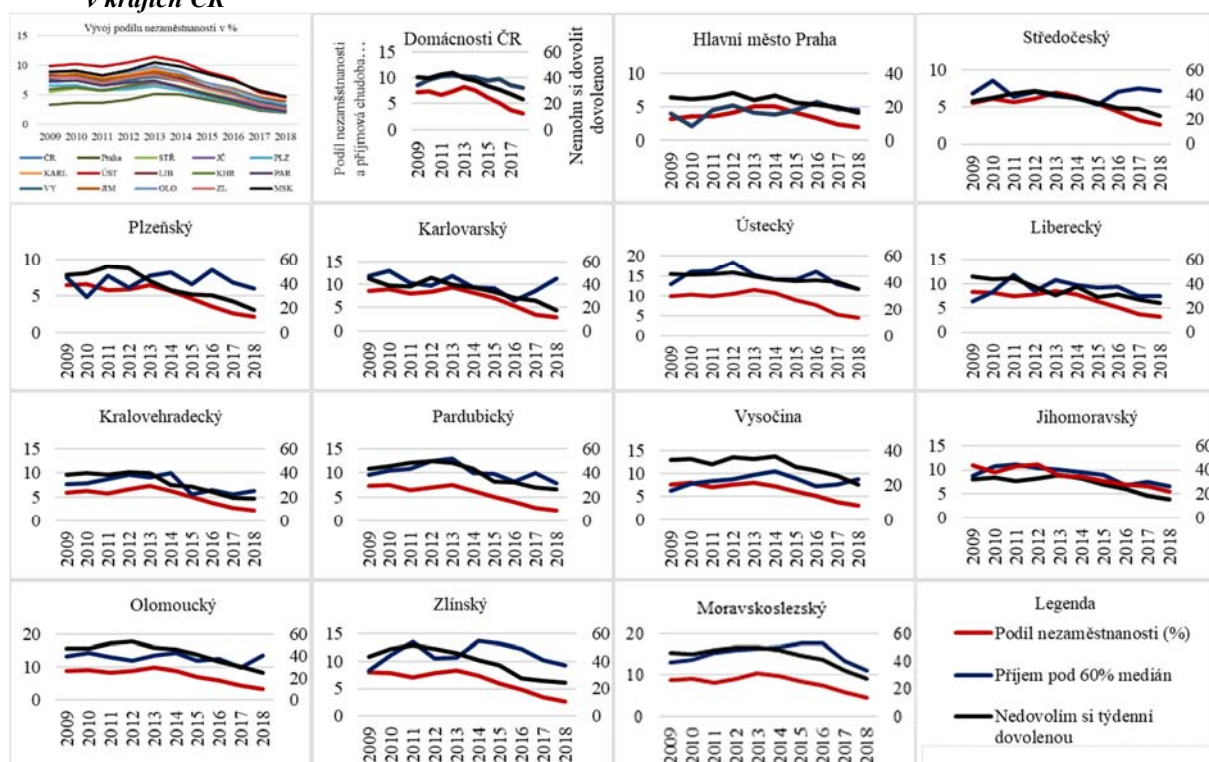
**Obr. 4: Rozložení meziročních změn podílu domácností „Domácnost si nemohla dovolit ročně týdenní dovolenou mimo domov“ a podílu nezaměstnanosti v % 2009 – 2018**

Období	Δ 10/09		Δ 11/10		Δ 12/11		Δ 13/12		Δ 14/13		Δ 15/14		Δ 16/15		Δ 17/16		Δ 18/17	
	ND	PN	ND	PN	ND	PN	ND	PN	ND	PN	ND	PN	ND	PN	ND	PN	ND	PN
ČR	-1,6	3,9	5,8	-8,5	3,6	8,9	-9,2	10,9	-5,1	-8,7	-11,8	-16,4	-8,2	-16,8	-10,8	-27,4	-15,4	-18,6
Hl. m. Praha	-4,2	11,4	5,7	-0,6	10,1	15,9	-15,2	23,6	10,6	-2,1	-16,3	-16,5	-3,2	-20,2	-7,4	-30,1	-18,0	-17,5
Středočeský	7,8	10,5	10,2	-7,7	6,1	9,1	-7,8	12,6	-8,0	-7,8	-9,6	-14,9	-12,9	-20,3	-3,1	-26,5	-19,3	-16,7
Jihočeský	-7,8	7,9	1,9	-9,1	11,6	9,6	-6,4	11,5	-9,7	-12,7	-20,4	-18,2	-6,4	-15,6	-18,7	-27,8	-6,2	-23,0
Plzeňský	1,8	2,2	12,5	-13,4	-2,5	3,3	-20,5	8,6	-17,8	-11,6	-9,8	-18,9	-3,5	-22,9	-16,2	-28,4	-26,5	-16,9
Karlovarský	-13,2	3,2	-3,0	-10,7	19,6	6,5	-13,3	9,8	-4,5	-12,0	-10,0	-14,0	-16,4	-22,8	-8,1	-36,3	-31,5	-15,6
Ústecký	-1,7	3,6	1,6	-4,3	2,1	6,8	-5,7	9,7	-5,7	-7,0	-2,2	-16,5	1,0	-12,6	-3,6	-30,8	-12,5	-16,5
Liberecký	-3,9	-2,8	1,7	-8,9	-16,3	5,6	-18,7	9,2	23,7	-8,7	-23,4	-17,6	7,3	-18,7	-13,0	-27,3	-9,0	-15,4
Královéhradecký	3,1	5,4	-2,8	-9,6	5,4	15,3	-2,2	11,6	-24,2	-13,0	-4,6	-22,0	-15,8	-24,2	-19,9	-27,7	-1,0	-15,1
Pardubický	4,4	1,8	7,3	-12,8	2,6	8,2	-2,9	6,0	-11,1	-16,5	-23,1	-17,4	-3,9	-21,4	-12,5	-30,0	-3,9	-22,6
Vysočina	0,7	4,9	-8,2	-11,6	11,9	6,6	-2,6	5,5	4,5	-8,7	-16,4	-15,4	-7,5	-16,9	-11,0	-26,5	-19,1	-20,5
Jihomoravský	-13,8	5,0	14,4	-9,9	2,7	7,1	-20,4	9,7	-1,8	-7,7	-11,4	-15,0	-8,3	-12,8	-7,1	-24,7	-14,2	-16,1
Olomoucký	-1,1	2,5	10,5	-8,3	3,1	7,2	-9,8	9,6	-3,1	-9,9	-11,4	-20,5	-14,0	-15,3	-15,0	-26,8	-17,0	-22,5
Zlínský	12,7	-0,9	5,1	-11,5	-4,2	11,7	-7,2	6,6	-10,4	-11,8	-9,5	-18,8	-25,9	-17,7	-5,1	-30,3	-5,0	-23,9
Moravskoslezský	-1,9	1,8	4,7	-8,1	5,1	10,3	-0,03	14,2	-4,0	-6,4	-7,9	-12,7	-7,7	-13,0	-17,6	-22,6	-18,4	-19,4

Zdroj: Vlastní zpracování, ČSU SILC (2009 – 2018), poznámka: ND „Nemohu si dovolit týdenní dovolenou“; PN podíl nezaměstnanosti. Zelené pole: stejnosměrný vývoj

Následně můžeme vydedukovat, že dalším z důvodů neschopnosti financovat týdenní dovolenou je příjmová chudoba (Dudek, 2019), která je vypočítaná jako průměrný příjem pohybující se pod hranicí 60 % mediánu průměrného příjmu. Kraje, které se od roku 2013 drží na prvních místech podílu domácností v neschopnosti uspokojit potřebu týdenní dovolené, vykazují vyšší podíl osob spadajících do skupin osob s příjmem pod 60 % mediánu (viz obrázek 4). Z obrázku 4 je zjevné, že existují vazby mezi příjmovou chudobou a nedostupností týdenní dovolené (např. Jihomoravský, Pardubický), od roku 2013 je odpozorovatelný shodný směr vývoje, tzn. pokles podílu osob s příjmem pod 60 % mediánu na osobu (příjmové chudoby) kopíruje snižování podílu domácností majících problém s financováním týdenní dovolené mimo domov.

Korelační analýzou však nebyly zjištěny statisticky lineární vazby (korelační koeficient se pohyboval v rozmezí 0,004, až 0,66; viz. pracres.eu). Po bližším prozkoumání změn podílu položky a podílu osob s příjmem pod 60 % mediánu, je rozpor mezi vývojem jednotlivých položek, a mnohdy dochází k inverznímu vývoji, viz obrázek 6.

**Obr. 5: Vývoj příjmových skupin, podíl nezaměstnanosti a položky „Nemohu si dovolit týdenní dovolenou“ v krajích ČR**

Zdroj: Vlastní zpracování, data ČSÚ EU-SILC (2009 - 2018), STŘ: Středočeský, JČ: Jihočeský, PLZ: Plzeňský, KARL: Karlovarský, ÚST: Ústecký, LIB: Liberecký, KHR: Královéhradecký, PA: Pardubický, VY: Vysočina, JIM: Jihomoravský, OLO: Olomoucký, ZL: Zlínský, MSK: Moravskoslezský; černá, (vedlejší osa): Nemohu na dovolenou,,; červená: podíl nezaměstnanosti; modrá: příjmová chudoba

**Obr. 6: Rozložení meziročních změn podílu domácností „Domácnost si nemohla dovolit ročně týdenní dovolenou mimo domov“ a podílu domácností s příjmem pod 60% mediánu v % 2009 – 2018**

Období	Δ 10/09		Δ 11/10		Δ 12/11		Δ 13/12		Δ 14/13		Δ 15/14		Δ 16/15		Δ 17/16		Δ 18/17	
	ND	M	ND	M	ND	M	ND	M	ND	M	ND	M	ND	M	ND	M	ND	M
ČR	-1,6	10,3	5,8	8,0	3,6	0,6	-9,2	-0,6	-5,1	-1,2	-11,8	-7,0	-8,2	3,5	-10,8	-13,3	-15,4	-5,9
Hl. m. Praha	-4,2	-46,7	5,7	110,3	10,1	15,3	-15,2	-21,0	10,6	-6,1	-16,3	18,7	-3,2	27,0	-7,4	-19,0	-18,0	-2,1
Středočeský	7,8	26,7	10,2	-26,9	6,1	10,9	-7,8	-8,4	-8,0	-2,8	-9,6	-15,5	-12,9	33,2	-3,1	7,1	-19,3	-4,0
Jihočeský	-7,8	22,7	1,9	15,8	11,6	9,8	-6,4	0,9	-9,7	-2,1	-20,4	-19,6	-6,4	12,5	-18,7	-14,0	-6,2	-40,7
Plzeňský	1,8	-36,4	12,5	63,2	-2,5	-21,5	-20,5	27,4	-17,8	5,1	-9,8	-19,1	-3,5	29,7	-16,2	-20,9	-26,5	-11,8
Karlovarský	-13,2	9,6	-3,0	-20,2	19,6	-5,1	-13,3	21,8	-4,5	-20,8	-10,0	-2,8	-16,4	-27,9	-8,1	30,3	-31,5	30,2
Ústecký	-1,7	24,9	1,6	1,6	2,1	13,1	-5,7	-17,1	-5,7	-7,2	-2,2	-0,3	1,0	14,5	-3,6	-19,9	-12,5	-10,1
Liberecký	-3,9	30,2	1,7	43,4	-16,3	-28,3	-18,7	27,7	23,7	-11,1	-23,4	-4,5	7,3	1,4	-13,0	-20,4	-9,0	0,0
Královéhradecký	3,1	3,2	-2,8	11,5	5,4	8,9	-2,2	-5,1	-24,2	10,2	-4,6	-45,0	-15,8	17,8	-19,9	-13,8	-1,0	12,5
Pardubický	4,4	8,4	7,3	3,7	2,6	14,9	-2,9	3,0	-11,1	-22,1	-23,1	-2,6	-3,9	-15,1	-12,5	20,5	-3,9	-22,0
Vysočina	0,7	23,5	-8,2	8,0	11,9	3,7	-2,6	10,0	4,5	7,8	-16,4	-14,6	-7,5	-18,3	-11,0	5,5	-19,1	14,3
Jihomoravský	-13,8	23,1	14,4	2,4	2,7	-6,3	-20,4	-3,0	-1,8	-5,0	-11,4	-6,5	-8,3	-23,5	-7,1	10,3	-14,2	-12,0
Olomoucký	-1,1	9,6	10,5	-9,2	3,1	-9,6	-9,8	14,0	-3,1	6,0	-11,4	-16,8	-14,0	4,2	-15,0	-20,2	-17,0	37,4
Zlínský	12,7	34,7	5,1	21,4	-4,2	-22,6	-7,2	2,4	-10,4	28,3	-9,5	-4,1	-25,9	-6,6	-5,1	-17,1	-5,0	-8,8
Moravskoslezský	-1,9	5,1	4,7	13,6	5,1	4,3	-0,03	2,1	-4,0	1,5	-7,9	6,0	-7,7	0,9	-17,6	-24,2	-18,4	-17,8

Zdroj: Vlastní zpracování, data ČSÚ EU-SILC (2009 - 2018)

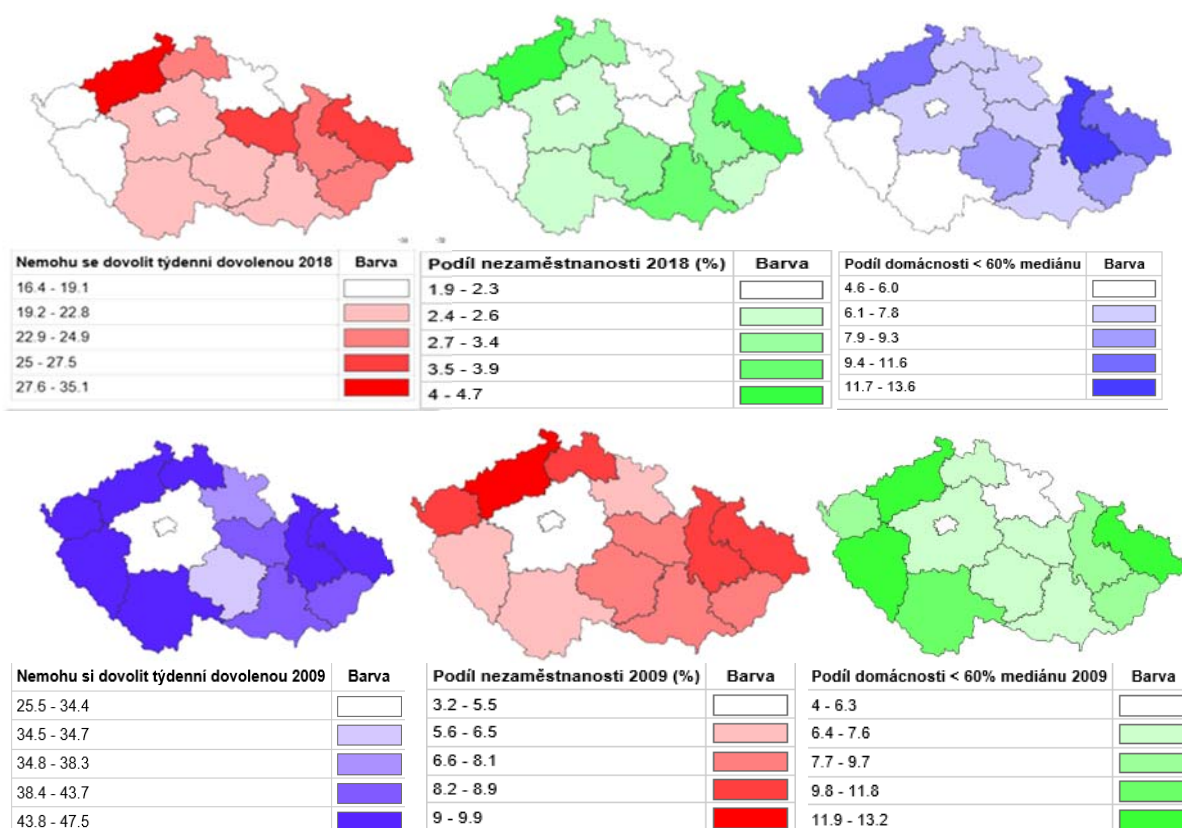
Porovnáním meziročních změn (viz obrázek 6), dochází v případě konfrontace výsledku podílu nezaměstnanosti a položky „Nemohu si dovolit týdenní dovolenou mimo domov“ k stejnosměrnému i inverznímu vývoji. Nejvyšší pokles podílu domácností pod hranici 60 % mediánu zaznamenaly domácnosti v Praze na přelomu let 2010/2009 (o 46,7 %) a v Jihočeském kraji (o 40,6 %) meziročně v 2017/2016. Naopak, nejvyšší nárůst propadu podílu domácností s příjmem pod 60 % mediánu zaznamenala následně po dynamickém růstu Praha (2011/2010; o 110,3 %) a domácnosti v kraji Olomouckém (o 37,4 %; 2017/2016). Meziroční změna 2017/2009 se projevila výrazným snížením podílu domácností na Pardubicku (o 70,1 %) a Plzeňsku (o 67,4 %); nejnižší pokles se projevil v MSK (o 47,6 %). Blíže vývoj obrázek 5, 6.



V mnoha případech snižování/zvyšování podílu poklesu příjmové chudoby akceleroval pokles/nárůst položky „Nemohu si dovolit týdenní dovolenou“ (zelená pole, viz obrázek 6). V některých případech byly změny položky a změny příjmové chudoby indiferentní, Zde se vysvětlují poklesy podílem domácností, v případě růstu nezaměstnanosti; je zřejmé, že se na poklesu pravděpodobně podílel pokles osob spadajících do příjmové chudoby.

Také z obrázku 7 (mapy regionálního rozložení jednotlivých položek v roce 2018) je zřejmé, že vykazují vyšší hodnoty domácnosti „Nemohu si dovolit týdenní dovolenou“ v těch regionech, které vykazují některou z vyšších hodnot nezaměstnanosti nebo podílu domácností s příjmem na osobu nižší než 60 % pod mediánem. Podobně jako v roce 2018, i v roce 2009 se regiony s vyšší nezaměstnaností a vyšším podílem domácností s příjmovou chudobou řadí mezi kraje s vyšším podílem domácností, které nejsou schopny financovat týdenní dovolenou.

**Obr. 7: Rozložení podílu nezaměstnanosti, podílu domácností „Domácnost si nemohla dovolit ročně týdenní dovolenou mimo domov“ a podílu domácností s příjmem pod 60% mediánu v % 2009 a 2018**



Zdroj: Vlastní zpracování, data ČSÚ EU-SILC (2009 - 2018)

## 5. Závěr

Geograficky vnímána problematika materiální deprivace je interdisciplinárním tématem regionálního rozvoje s potřebou kontinuálního sledování. V současné době (2019), si až pětina domácností nemůže dovolit dovolenou mimo domov, situace se ale od roku 2009 zlepšuje. Primárním problémem je pracovní neaktivita domácností, z analýzy je možné konstatovat, že dostupnost dovolené je spojena se ztrátou finančních prostředků z důvodů nezaměstnanosti. Rovněž příjmová chudoba znesnadňuje schopnost uspokojit zkoumanou položku materiální deprivace. Jak se z analýzy potvrdilo, s výjimkou období 2009 – 2013 (zelená pole), byl vzestupný/klesající vývoj spojen s rostoucí/klesající nezaměstnaností nebo podílem domácností s příjmem pod 60 % mediánu průměrné mzdy na osobu, na základě statistického vyhodnocení, lze hovořit o významném vztahu nezaměstnanosti a dostupnosti položky „Nemohu si dovolit týdenní dovolenou mimo domov“. Pokles položky na Plzeňsku byl spojen s poklesem nezaměstnanosti a příjmové chudoby, naopak výrazné poklesy příjmové chudoby a nezaměstnanosti na Pardubicku nezpůsobily tak razantní poklesy položky jako na Plzeňsku. V České republice v současné době podle statistického úřadu žije 40,6 % domácností na úrovni příjmu 10 000 – 12 000 Kč, což je hodnota nižší než hranice minimální mzdy. Problém neschopnosti uspokojovat životní potřeby je dán rozevíráním příjmových nůžek. Krokem ke zlepšení dostupnosti týdenní dovolené a eliminace socio-patogenních dopadů daných absencí uspokojování potřeb je možná výhledová motivace zaměstnavatele k zavádění zaměstnaneckých benefitů. Již

v současné době někteří poskytují příspěvek na dovolenou až do výše 20 000 Kč, který je daňově výhodný jak pro samotné zaměstnavatele, tak pro zaměstnance.

## Literatura

- [1] BLATNÁ, D., (2017). Analysis of EU Countries' material deprivation rate. In *11th International Days Of Statistics And Economics. Sborník příspěvků*. Prague: Economics, Faculty Informat & Stat., pp. 133-142. ISBN 978-80-87990-12-4.
- [2] CIMICKÝ, J., (2017). *Šokující průzkum: třetina Čechů nemá na týdenní dovolenou*. [online]. [cit. 2019-02-12] Dostupné z: <https://www.ahaonline.cz/clanek/musite-vedet/136853/sokujici-pruzkum-tretina-cechu-nema-na-tydenni-dovolenou.html>.
- [3] ČESKÝ STATISTICKÝ ÚŘAD, (2018). *Příjmy a životní podmínky domácnosti. EU SILC 2009-2018*. [online]. [cit. 2019-02-28]. Dostupné z: <https://www.czso.cz/csu/czso/prijmy-a-zivotni-podminky-domacnosti-kf03f95ff5>.
- [4] ČESKÝ STATISTICKÝ ÚŘAD, (2018). *HDP, Národní účty*. [online]. [cit. 2019-02-28]. Dostupné z: <http://apl.czso.cz/pll/rocnka/rocnkavyber.volba?titul=Ukazatele> v regionálním členění&mypriznak=RC&typ=2&proc=rocnka.presmsocas&mylang=CZ&jak=4.
- [5] ČESKÝ STATISTICKÝ ÚŘAD, (2018). *Životní podmínky (EU-SILC) - Metodika*. [online]. [cit. 2019-02-28]. Dostupné z: <https://www.czso.cz/csu/czso/zivotni-podminky-eu-silc-metodika>.
- [6] DUDEK, H., (2019). Country-level Drivers of Severe Material Deprivation Rates in the EU. *Ekonomicky časopis*, vol. 67, no. 1, pp. 33-51. ISSN 0013-3035.
- [7] INDROVÁ, P. a kol., (2008). *Cestovní ruch pro všechny*. Praha: VŠE. MMR. ISBN 978-80-7399-407-05.
- [8] JANATA, H., (2017). *Sociální a ekonomické determinanty a nerovnosti ve zdraví*. [online]. [2019-03-19]. Dostupné z: [http://www.szu.cz/uploads/documents/czsp/nerovnosti/2017/seminar/socialni\\_ekon\\_determinanty\\_Janata.pdf](http://www.szu.cz/uploads/documents/czsp/nerovnosti/2017/seminar/socialni_ekon_determinanty_Janata.pdf).
- [9] MATKOVIC, T., SUCUR, Z., ZRINCAK, S., (2007). Inequality, poverty, and material deprivation in new and old members of European union. *Croatian Medical Journal*, vol. 48, no. 5, pp. 636-652. ISSN 0353-9504.
- [10] SIPIKALOVA, S., (2016). Material deprivation and its reflection in the Slovak society. In *16th International Scientific Conference on Globalization and its Socio-Economic Consequences. Sborník příspěvků*. Žilina: Ekonomická fakulta, Žilinská univerzita. s. 2014 – 2021. ISBN:978-80-8154-191-9.
- [11] STATISTIKA&MY, (2015). *Jak se měří materiální deprivace*. [online]. [cit. 2019-02-28]. Dostupné z: <http://www.statistikaamy.cz/2015/03/jak-se-meri-materialni-deprivace/>
- [12] TØGE, A., G., BELL, R., (2016). Material deprivation and health: a longitudinal study. *BMC Public Health*. vol. 16, no. 747, pp. 1 – 8. ISSN 1471-2458. DOI 10.1186/s12889-016-3327-z.
- [13] ZÁKONÍK PRÁCE, (2018). *Zákoník práce 2018 - aktuální úplné znění (zákon č. 262/2006 Sb.)*. [online]. [cit. 2019-03-09]. Dostupné z: <http://www.pracepropravniky.cz/zakony/zakonik-prace-uplne-zneni>.

**Tento článek vznikl za podpory projektu SGS 2/2019 „Cestovní ruch Moravskoslezského kraje v kontextu udržitelného rozvoje“ na Filozoficko-přírodovědecké fakultě v Opavě, Ústavu lázeňství, gastronomie a turismu v Opavě (Botlíková).**

**Tento článek vznikl za podpory projektu č. SGS/19/2019, Aplikace systémů na řízení vztahů se zákazníky v prostředí malého a středního podnikání přijatého v roce 2019 (Botlík).**