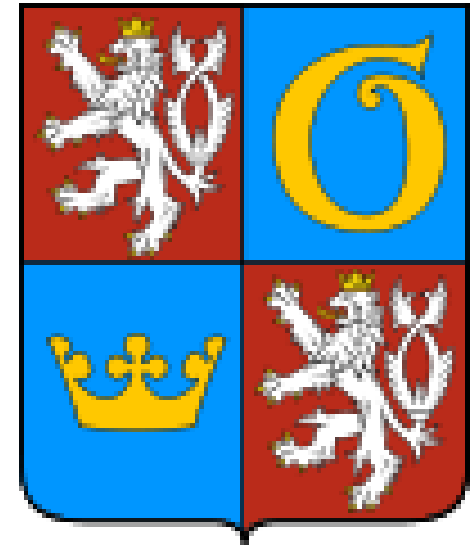


Financování podnikatelských subjektů pomocí hypotečních úvěrů jako podpora rozvoje regionů

LIBUŠE SVOBODOVÁ

Univerzita Hradec Králové

Fakulta informatiky a managementu





OBSAH



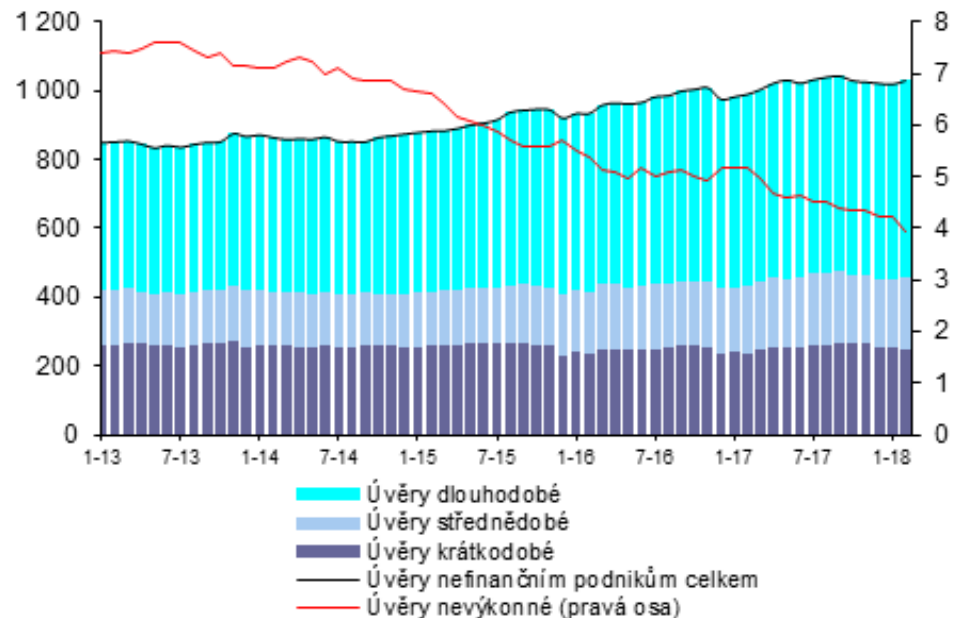
- Úvod
- Cíl a metody
- Výsledky
- Diskuse a závěr



ÚVOD

- Podnikatelské subjekty
- Zdroje financování
- Cizí kapitál

Úvěry rezidentským nefinančním podnikům podle původní doby splatnosti (mld. Kč) a podíl nevýkonných úvěrů (%)



ÚVOD

2/2018 - 46 bankovních institucí

Hypoteční banky dle objemu poskytnutých úvěrů z roku 2016 (v tis. Kč)

Banka	Objem	Tržní podíl
Hypoteční banka	63 764 049	29,2 %
Česká spořitelna	57 355 607	26,3 %
Komerční banka	49 659 199	22,7 %
Raiffeisenbank	19 836 740	9,1 %
UniCredit Bank	12 152 528	5,6 %
Wüstenrot hypoteční banka	6 919 622	3,2 %
Sberbank	5 239 544	2,4 %

Zdroj: Zprávy – aktuálně. Jednička na trhu hypoték zvyšuje náskok před konkurencí (2017)



CÍL A METODY

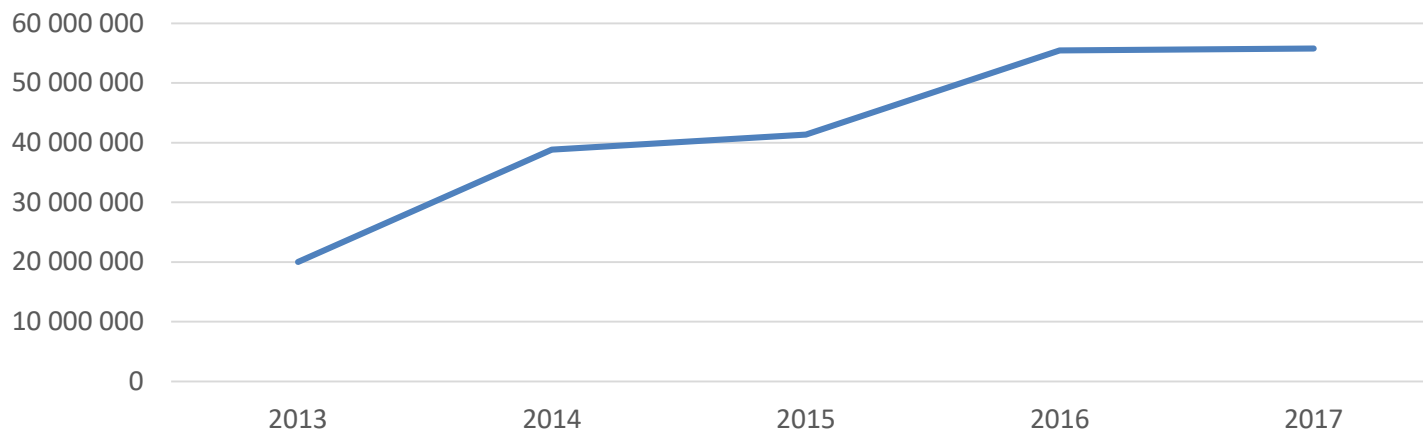
- ***Cílem článku je analyzovat hypoteční úvěry v jednotlivých regionech České republiky jako zdroj financování podnikatelských subjektů.***
- Metody a zdroje:
- *Český statistický úřad* - počet aktivních podnikatelských subjektů v letech 2013 – 2017.
- *Ministerstvo pro místní rozvoj ČR* – stav hypotečních úvěrů k 31.12.2013 - 2017 - kraje.
 - Mezi lety 2012 a 2013 došlo ke změně metodiky uvádění dat.
 - Data za předchozí roky nebyla dle členění krajů k dispozici v datech potřebných pro zpracování a analyzování tak, aby časové řady na sebe navazovaly.

VÝSLEDKY

- Hypoteční úvěry dle jednotlivých regionů za sledovaná období
 - *Celková výše hypotečního úvěru*
 - *Průměrná výše úvěru*
 - *Počet úvěrů versus počet aktivních podnikatelských subjektů*

CELKOVÁ VÝŠE ÚVĚRU

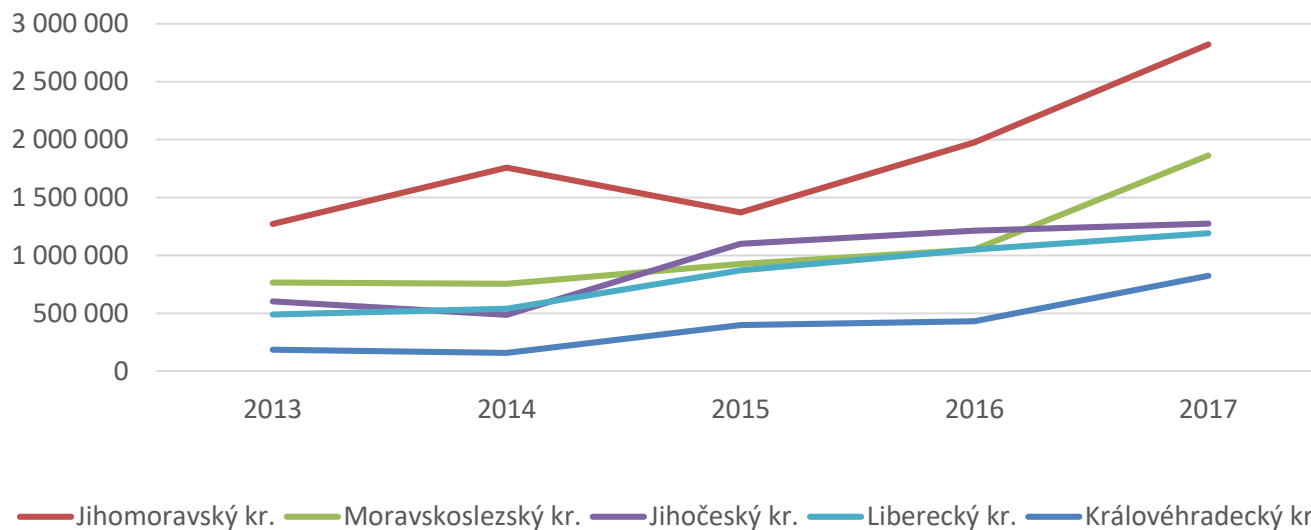
- ***Celková výše hypotečního úvěru v Praze (v tis. Kč)***



- Nejvyšší výše úvěrů i nejvyšší počet aktivních podnikatelských subjektů – Praha, Jihomoravský kraj a Moravskoslezský kraj.

CELKOVÁ VÝŠE ÚVĚRU

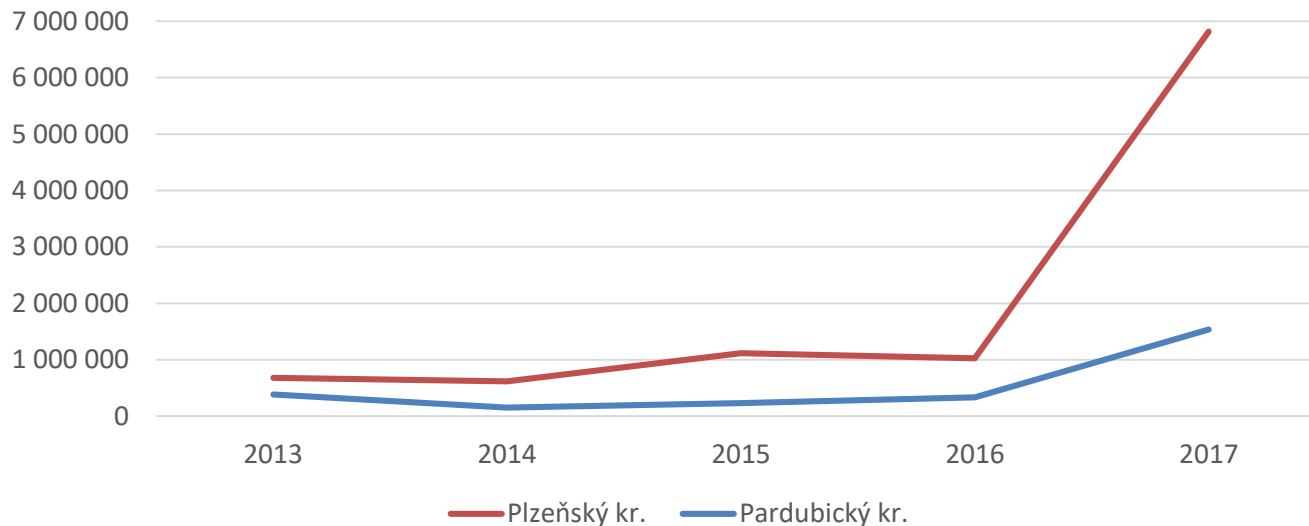
- **Celková výše hypotečního úvěru v regionech s celkovou vyšší hodnotou půjček (v tis. Kč)**



- V roce 2017 narostl objem půjčených peněz nejvýše v Plzeňském kraji, 6,6krát, v Pardubickém kraji 4,6 krát a následně v kraji Olomouckém 3,4krát.
- Byly následovány krajem Královéhradeckým, kde objem výše úvěrů vzrostl 1,9krát, Moravskoslezským takřka 1,8krát a Jihomoravským 1,4krát.
- Ostatní kraje zaznamenaly menší nárůst, než je 50 %.
- Pokles zaznamenal pouze jeden kraj, a to Zlínský o 10 %.

CELKOVÁ VÝŠE ÚVĚRU

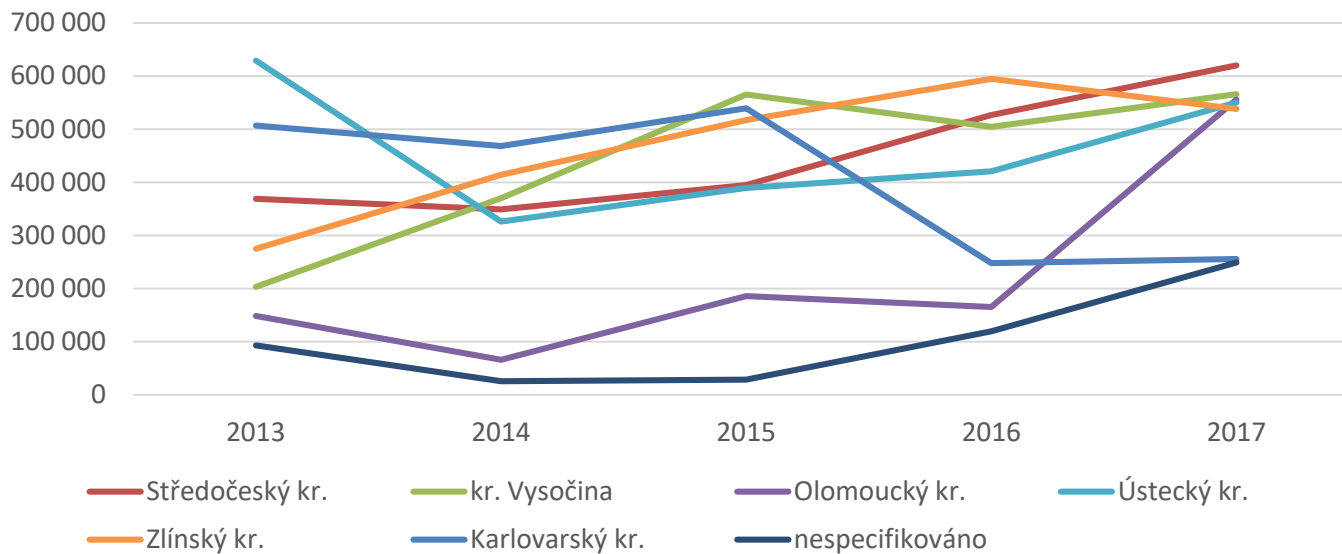
- **Celková výše hypotečního úvěru v regionu s významnou změnou hodnoty půjček (v tis. Kč)**



- Významný nárůst půjčené celkové částky.
- K významnému nárůstu podnikatelských subjektů však nedošlo.
 - V kraji Pardubickém vzrostl počet aktivních podnikatelských subjektů o 2,5 %.
 - V kraji Plzeňském o 1,8 %.

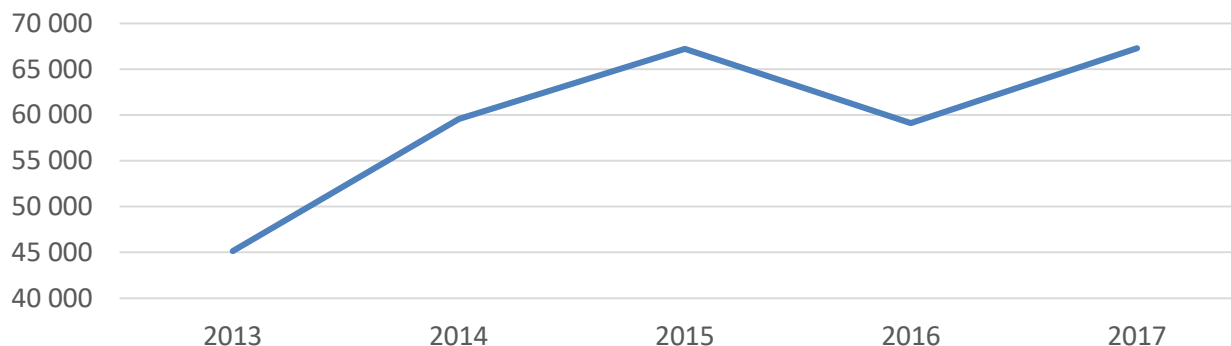
CELKOVÁ VÝŠE ÚVĚRU

- **Celková výše hypotečního úvěru v regionech s celkovými nižšími hodnotami půjček (v tis. Kč)**



PRŮMĚRNÁ VÝŠE ÚVĚRU

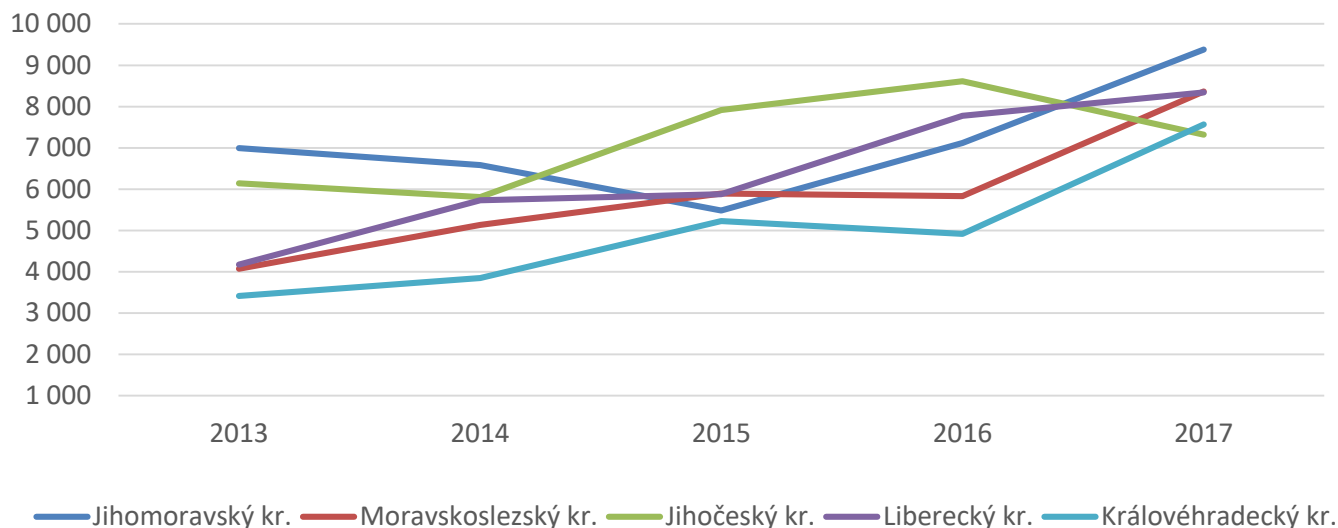
▪ *Průměrná výše hypotečního úvěru v Praze (v tis. Kč)*



- Nejvyšší průměrná výše hypotečního úvěru.
- Průměrná hodnota v roce 2017 činila 67 287 000 Kč,
 - což je za celé sledované období i za období od roku 1989 nejvyšší hodnota.
- Významný nárůst, více než 14 mil. Kč, byl zaznamenán v roce 2013.

PRŮMĚRNÁ VÝŠE ÚVĚRU

- **Průměrná výše hypotečního úvěru v regionech s celkovou vyšší hodnotou půjček (v tis. Kč)**

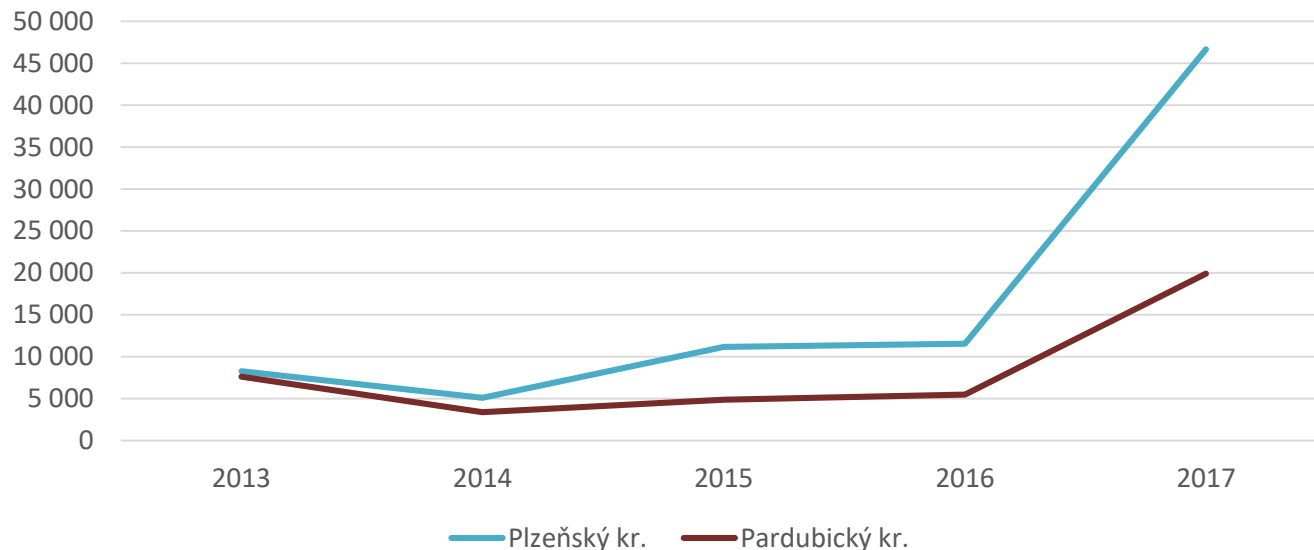


- Zatímco v Praze došlo k nárůstu od roku 2011 do 2017 o 53 %, v kraji Plzeňském to bylo takřka 700 % a v kraji Pardubickém 345 %.
- V ostatních krajích byl nárůst významně nižší.
- 57 % bylo zaznamenáno v Moravskoslezském kraji, 53 % v kraji Olomouckém, 21 % v kraji Zlínském, v Jihočeském 32 %, 11 % v Libereckém, takřka 10 % v Ústeckém a 6,7 % v Karlovarském.
- V Královéhradeckém byl nárůst pouze o 0,6 %



PRŮMĚRNÁ VÝŠE ÚVĚRU

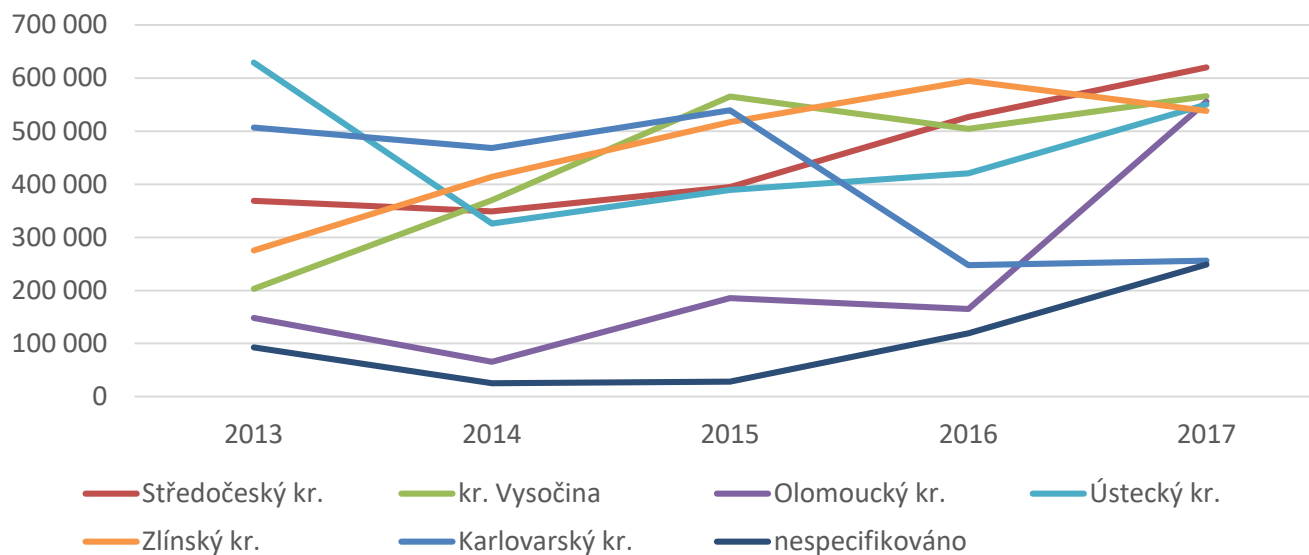
- **Průměrná výše hypotečního úvěru v regionech s významnou změnou ve výši půjček (v tis. Kč)**



- Významného nárůstu průměrné hodnoty zaznamenaly v roce 2017 Pardubický a Plzeňský kraj.
- Dalším regionem, kde si společnosti půjčily nejvíce, byl kraj Jihomoravský, Liberecký, Zlínský, Olomoucký a Moravskoslezský, kdy byla průměrná půjčená částka vyšší než 8 mil. Kč.

PRŮMĚRNÁ VÝŠE ÚVĚRU

- *Průměrná výše hypotečního úvěru v regionech s celkovými nižšími hodnotami půjček (v tis. Kč)*



- Tři kraje zaznamenaly pokles průměrné hodnoty.
- Byly jím Středočeský kraj s poklesem 19 %, kraj Vysočina s 10 % a hodnota v Jihomoravském kraji se snížila o 5,15 %.

POČET HÚ VERSUS POČET AKTIVNÍCH PODNIKATELSKÝCH SUBJEKTŮ

	2011	2012	2013	2014	2015	2016	2017
Hlavní město Praha	1,71%	1,69%	0,14%	0,21%	0,20%	0,30%	0,25%
Středočeský kraj	0,40%	0,42%	0,05%	0,05%	0,05%	0,06%	0,07%
Jihočeský kraj	1,23%	1,28%	0,11%	0,10%	0,17%	0,17%	0,21%
Plzeňský kraj	0,67%	0,73%	0,11%	0,17%	0,14%	0,13%	0,21%
Karlovarský kraj	1,65%	1,78%	0,34%	0,33%	0,27%	0,16%	0,13%
Ústecký kraj	1,04%	1,10%	0,09%	0,10%	0,09%	0,13%	0,12%
Liberecký kraj	1,29%	1,39%	0,21%	0,17%	0,27%	0,25%	0,26%
Královéhradecký kraj	0,71%	0,76%	0,07%	0,06%	0,10%	0,12%	0,15%
Pardubický kraj	1,05%	1,06%	0,08%	0,07%	0,08%	0,10%	0,12%
Kraj Vysočina	0,72%	0,78%	0,12%	0,13%	0,14%	0,15%	0,21%
Jihomoravský kraj	0,92%	0,95%	0,11%	0,16%	0,16%	0,17%	0,18%
Zlínský kraj	0,75%	0,80%	0,07%	0,11%	0,10%	0,09%	0,08%
Olomoucký kraj	0,76%	0,78%	0,07%	0,04%	0,06%	0,06%	0,09%
Moravskoslezský kraj	1,23%	1,29%	0,15%	0,12%	0,13%	0,15%	0,17%

ZÁVĚR

Počet aktivních podnikatelských subjektů v období 2013 – 2017 kolísala

- Největší vzrůst byl zaznamenán v hlavním městě Praha, v Jihomoravském kraji a v kraji Středočeském.
- Celkový pokles subjektů byl zaznamenán v celkem osmi krajích.
- Podniky obvykle investují významné částky do dlouhodobého majetku, který značí **inovace a rozvoj**.
- Ve všech krajích až na výjimku Středočeského kraje, kraje Vysočina a Jihomoravského kraje lze konstatovat, že průměrná výše hypotečního úvěru v porovnání let 2013 a 2017 vzrostla.
- Významný vzrůst v roce 2017 byl zaznamenán v Plzeňském a Pardubickém kraji a v roce 2014 v Praze.
- Nejvíce peněz na jeden hypoteční úvěr bylo půjčeno v Praze, v kraji Plzeňském a Pardubickém.
- Dále bylo za celé sledované období nejvíce čerpáno na jeden úvěr v kraji Jihočeském, Jihomoravském, Zlínském a Libereckém následovaném Moravskoslezským krajem.
- Nejméně na přepočtenou sumu a počtu úvěrů bylo čerpáno v kraji Středočeském, Olomouckém a v kraji Vysočina.
- Více bylo zaznamenáno v kraji Ústeckém, Královéhradeckém a Karlovarském.





DĚKUJI ZA POZORNOST



Otázky



libuse.svobodova@uhk.cz

