

**Regionální diferenciaci současného socioekonomického
vývoje obcí Jihočeského kraje**



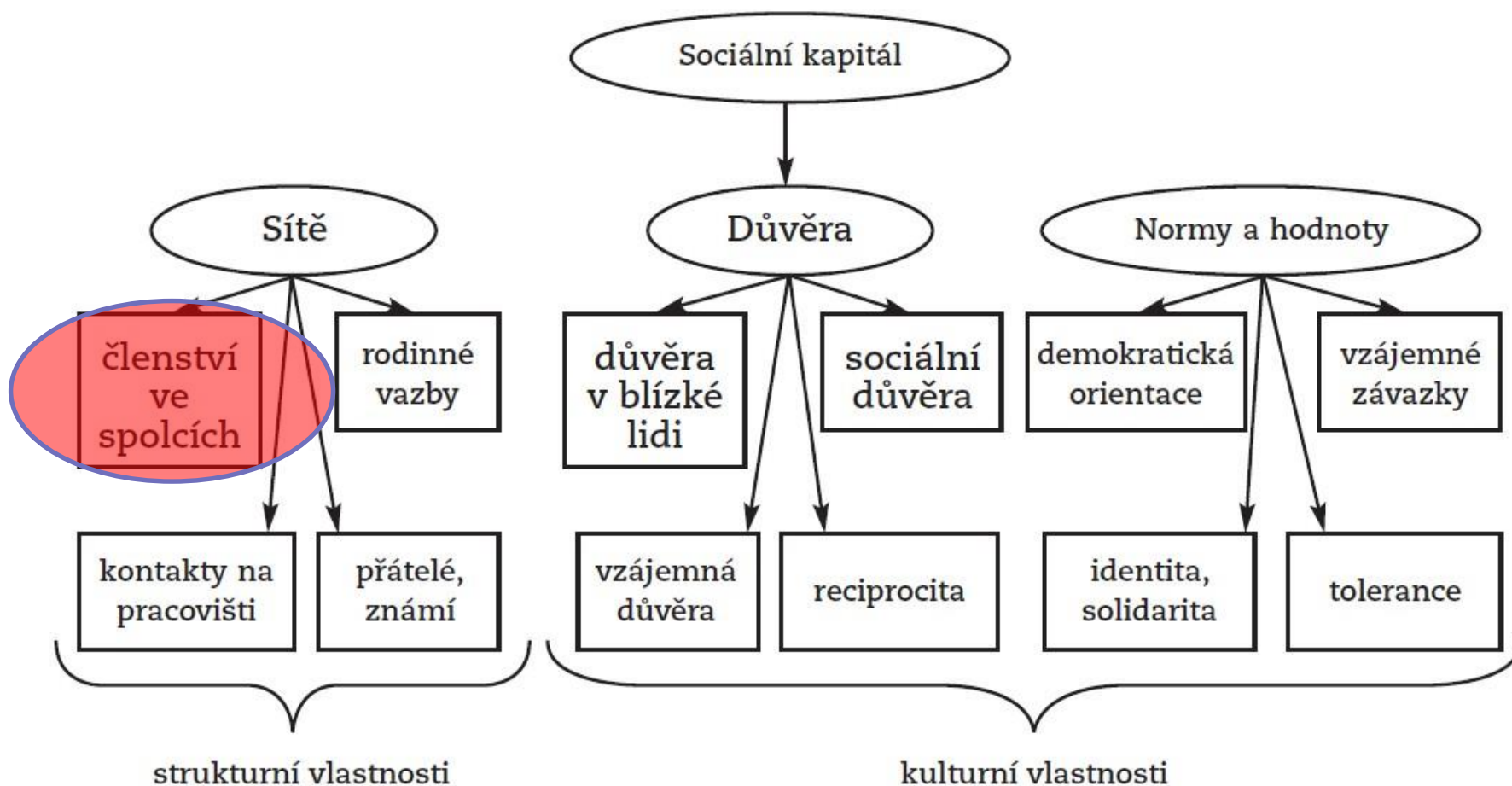
Jiří Dušek

14.6.2018

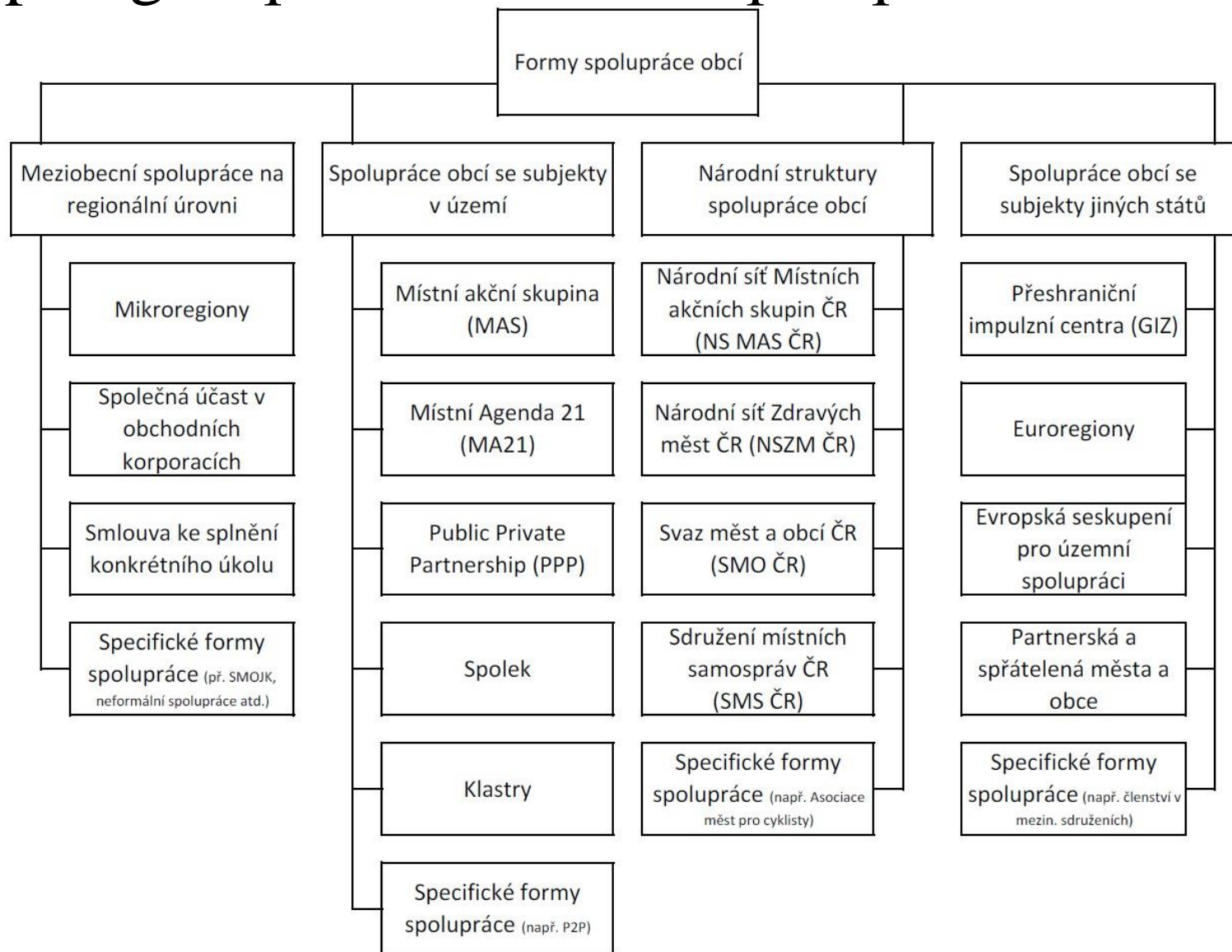
Cíl a metodika práce

- Hypotéza: Spolupráce obcí se intenzivně rozvíjí v určitých rozvojových centrech/osách kraje, na periferii kraje její intenzita klesá.
- Výzkum zapojení municipalit do 12 způsobů a forem spolupráce obcí byl autorem realizován v letech 2007-2015 na základním souboru 623 obcí Jihočeského kraje.
- Kvantitativním vyjádřením spolupráce obcí je hodnota syntetického ukazatele označovaného jako koeficient spolupráce (K_S) – blíže viz Dušek, 2010, s. 87. Tento koeficient byl komparován s dopravní dostupností (vzdáleností) jednotlivých významných center-sídel Jihočeského kraje (v kilometrech či minutách).

■ Model měření sociálního kapitálu



Typologie způsobů a forem spolupráce obcí v ČR



Hodnocení spolupráce obcí

$$K_S = \sum_{i=MKR}^{ESUS} P_i$$

Proměnná	Definice proměnné
P_{MKR}	členství v mikroregionech
P_{SMOJK}	členství ve Svazu měst a obcí Jihočeského kraje
P_{MAS}	členství v místních akční skupině
P_{MA21}	členství/zájemce v MA21
P_{KL}	členství v klastrech
P_{NSMAS}	členství v Národní síti Místních akčních skupin ČR
P_{NSZM}	členství v Národní síti Zdravých měst ČR
P_{SMOCR}	členství ve Svazu měst a obcí ČR
P_{SMSCR}	členství ve Sdružení místních samospráv ČR
P_{GIZ}	členství obce v GIZ (přeshraniční impulzní centra)
P_E	členství obce v euroregionech
P_{ESUS}	zapojení obce do ESÚS

Analýza spolupráce obcí v Jihočeském kraji

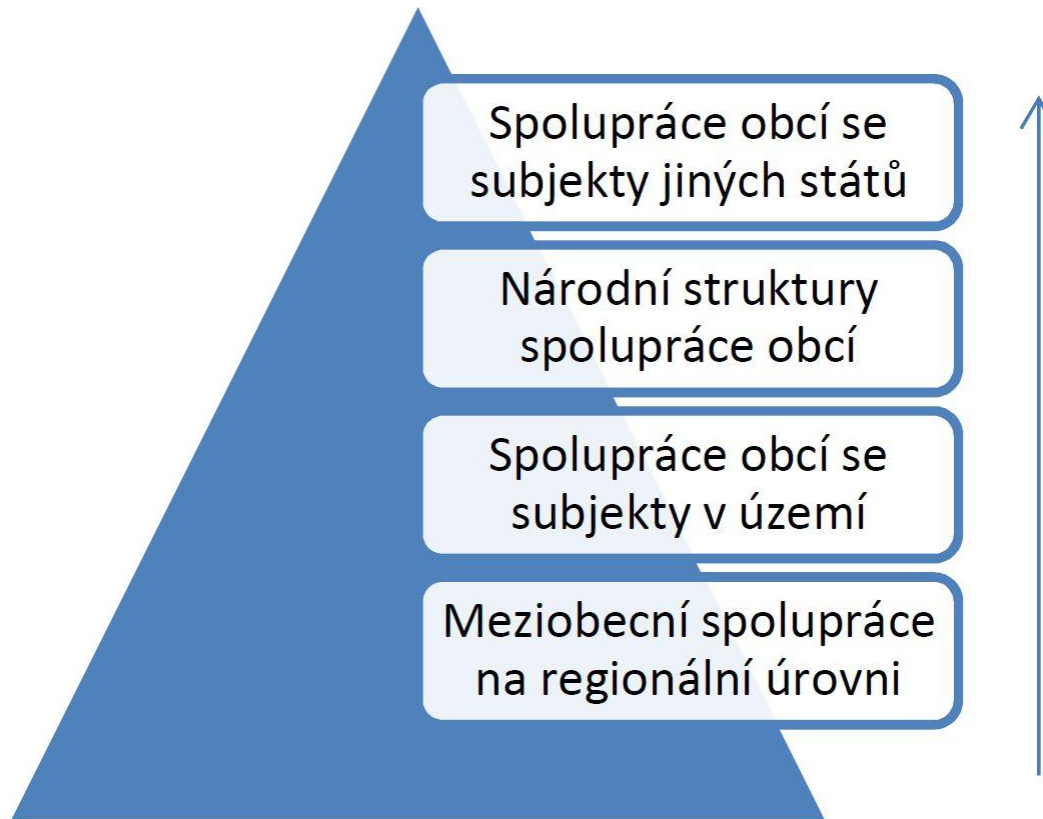


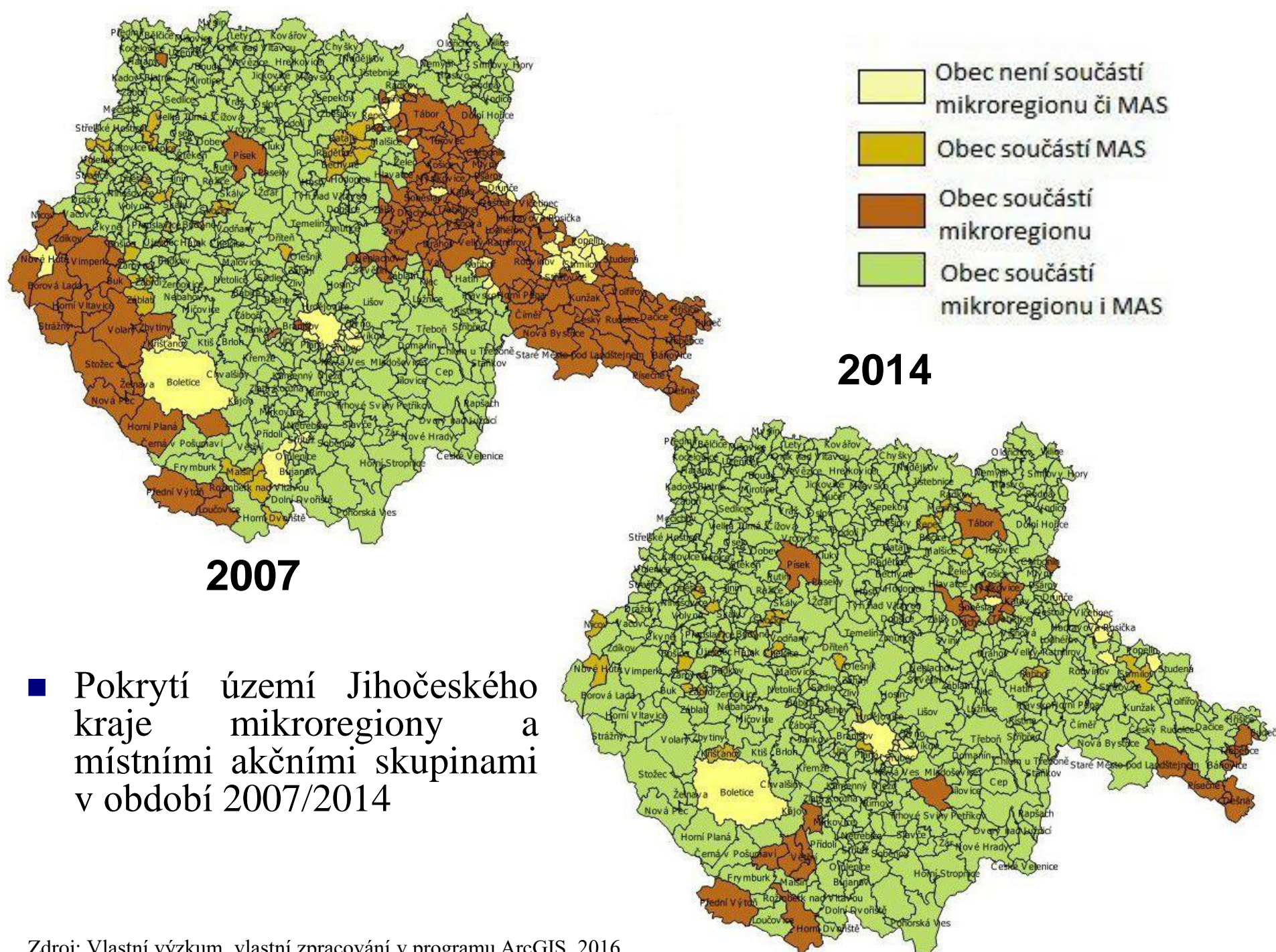
Forma spolupráce	Způsoby spolupráce	Počet zapojení v roce 2007	% způsobů spolupráce (2007)	Δ počtu zapojení	% Δ počtu zapojení	Počet zapojení v roce 2014	% způsobů spolupráce (2014)
Meziobecní spolupráce na regionální úrovni	Mikroregiony	721	37,93%	40	5,55%	761	26,81%
	Specifické formy spolupráce (SMOJK)	287	15,10%	7	2,44%	294	10,36%
Spolupráce obcí se subjekty v území	Místní akční skupina (MAS)	439	23,09%	141	32,12%	580	20,43%
	Místní Agenda 21 (MA21)	61	3,21%	72	118,03%	133	4,68%
	Klastry	0	0,00%	0	-	0	0,00%
Národní struktury spolupráce obcí	Národní síť Místních akčních skupin ČR (NS MAS ČR)	0	0,00%	528	-	528	18,60%
	Národní síť Zdravých měst ČR (NSZM ČR)	4	0,21%	131	3275,00%	135	4,76%
	Svaz měst a obcí ČR (SMO ČR)	227	11,94%	5	2,20%	232	8,17%
	Sdružení místních samospráv ČR (SMS ČR)	0	0,00%	80	-	80	2,82%
Spolupráce obcí se subjekty jiných států	Přeshraniční impulzní centra (GIZ)	32	1,68%	-29	-90,63%	3	0,11%
	Euroregiony	130	6,84%	-37	-28,46%	93	3,28%
	Evropská seskupení pro územní spolupráci	0	0,00%	0	-	0	0,00%
Celkem		1 901	100,00%	938	49,34%	2 839	100,00%

Forma spolupráce	Způsoby spolupráce	Počet zapojení v roce 2007	% způsobů spolupráce (2007)	Δ počtu zapojení	% Δ počtu zapojení	Počet zapojení v roce 2014	% způsobů spolupráce (2014)
Meziobecní spolupráce na regionální úrovni	Mikroregiony	1 008	53,02%	47	4,66%	1 055	37,16%
	Specifické formy spolupráce (SMOJK)						
Spolupráce obcí se subjekty v území	Místní akční skupina (MAS)	500	26,30%	213	42,60%	713	25,11%
	Místní Agenda 21 (MA21)						
	Klastry						
Národní struktury spolupráce obcí	Národní síť Místních akčních skupin ČR (NS MAS ČR)	231	12,15%	744	322,08%	975	34,34%
	Národní síť Zdravých měst ČR (NSZM ČR)						
	Svaz měst a obcí ČR (SMO ČR)						
	Sdružení místních samospráv ČR (SMS ČR)						
Spolupráce obcí se subjekty jiných států	Přeshraniční impulzní centra (GIZ)	162	8,52%	-66	-40,74%	96	3,38%
	Euroregiony						
	Evropská seskupení pro územní spolupráci						
Celkem		1 901	100,00%	938	49,34%	2 839	100,00%

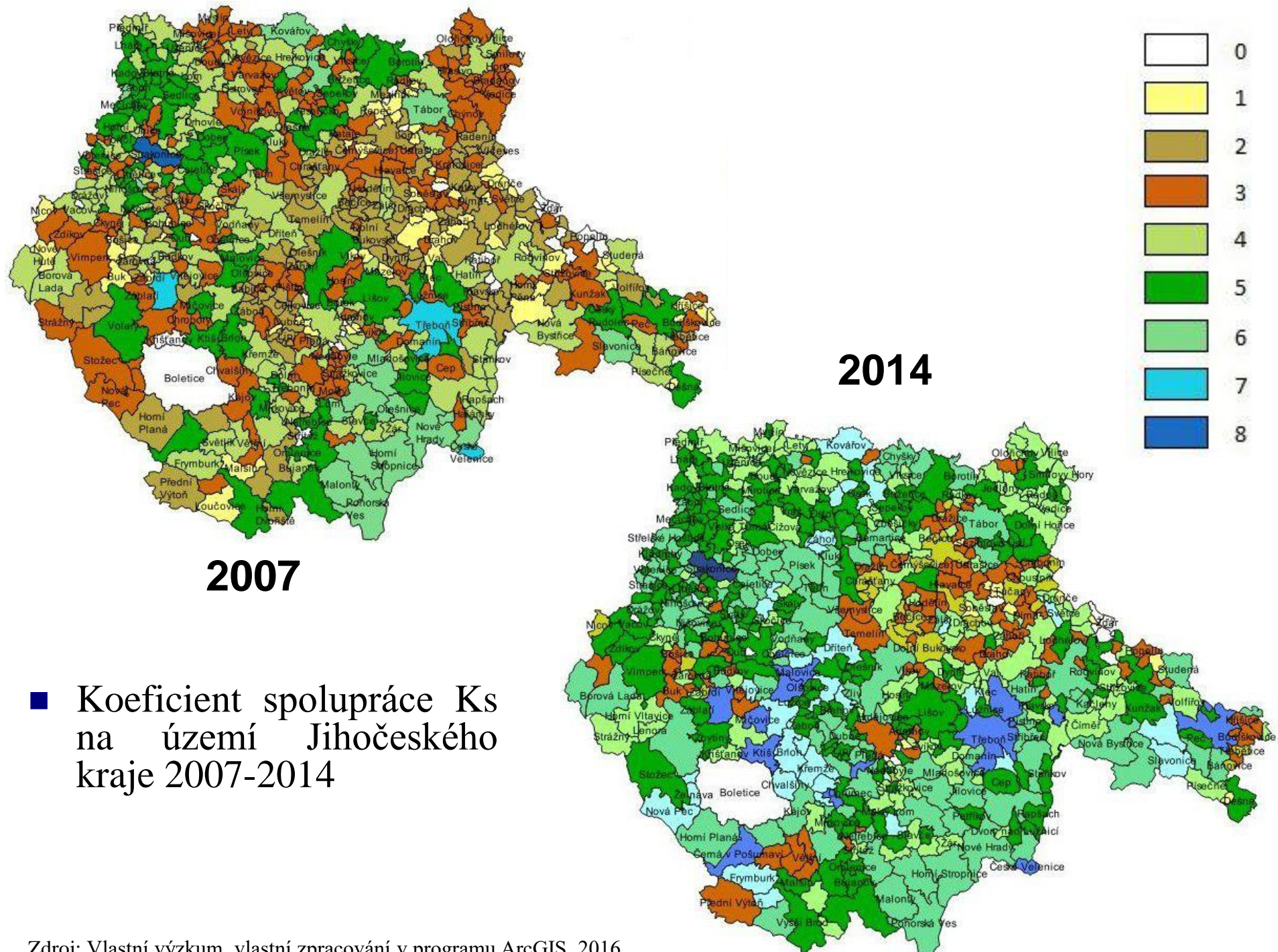
Analýza spolupráce obcí v Jihočeském kraji

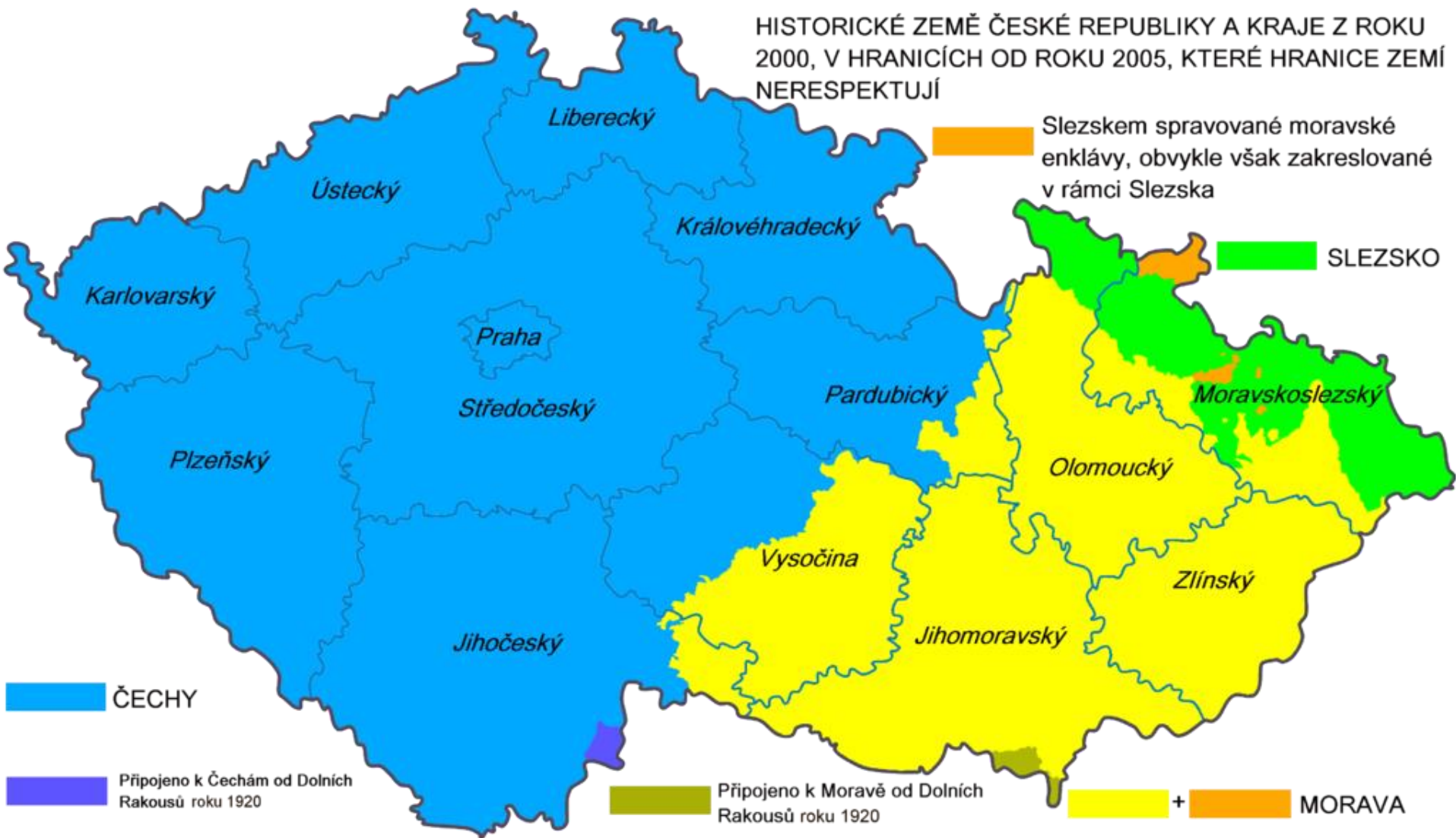
- Pyramidální model významnosti jednotlivých forem spolupráce obcí





Zdroj: Vlastní výzkum, vlastní zpracování v programu ArcGIS, 2016.





Vzdálenost v km	Koeficient spolupráce dle dopravní dostupnosti od...		
	Českých Budějovic (krajské město)	bývalého okresního města	sídla SO ORP
do 5 km	2,40	4,88	4,82
5-9,9 km	4,75	4,71	4,47
10-19,9 km	5,29	4,57	4,57
20-29,9 km	5,05	4,45	4,41
30-39,9 km	4,65	4,57	5,43
40-49,9 km	4,22	4,22	4,67
50-69,9 km	4,49	5,00	-
70-89,9 km	4,48	-	-
90-100 km	3,63	-	-

Vzdálenost v minutách	Koeficient spolupráce dle dopravní dostupnosti od...		
	Českých Budějovic (krajské město)	bývalého okresního města	sídla SO ORP
5-9,9 min.	-	5,16	4,74
10-19,9 min.	4,71	4,58	4,50
20-29,9 min.	5,13	4,45	4,53
30-39,9 min.	5,02	4,64	4,57
40-49,9 min.	4,55	4,39	4,77
50-69,9 min.	4,34	4,18	4,50
70-89,9 min.	4,48	6,50	-
nad 90 min.	4,46	-	-

Závěr

- Test významnosti modelu ukázal, že druhý navržený regresní model (kraj) je statisticky významný. Čím je vzdálenost od krajského města Českých Budějovic vyšší, tím je koeficient spolupráce nižší a naopak.
- Lze tedy konstatovat, že se prokázala statistická závislost koeficientu spolupráce na vzdálenosti od krajského města, tuto tezi můžeme interpretovat i jiným způsobem, a to tak, že menší regiony jsou homogennější a vazbu K_S a vzdálenosti od sídla SO ORP zde nelze prokázat.
- Na bázi většího regionu (kraje) však dochází k významnějším rozdílům, které je tak možné statisticky podchytit, což se nám také podařilo. Specifickým územím jsou České Budějovice a jejich blízké okolí, kde jsou kvůli malému zapojení municipalit K_S nízké, následně již platí prokázaný trend poklesu K_S dle vzdálenosti od centra kraje.
- Na území celého kraje lze též vysledovat určitá rozvojová centra s vysokým koeficientem spolupráce K_S (např. Dačice, Prachatice, Strakonice, Třeboň) nebo nízkým K_S (např. České Budějovice, Český Krumlov), analogicky je možné identifikovat i úspěšná či naopak problémová (periferní) území. Na bázi menších území než kraj neposkytuje z důvodu četných diferencí analýza prokazatelné výsledky.

Děkuji za pozornost

