

Foreign Immigration: Permeation of Migration Theories into Regional Domain

XX. Mezinárodní kolokvium o regionálních vědách

Kurdějov, 16. 6. 2017

Jaroslav Macháček
Vysoká škola ekonomická v Praze

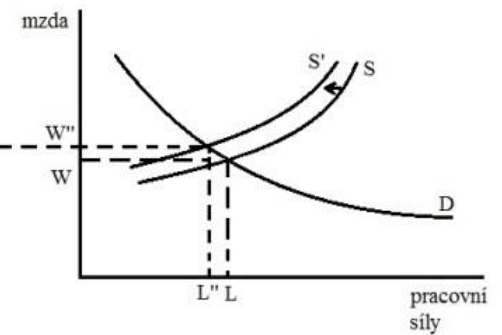
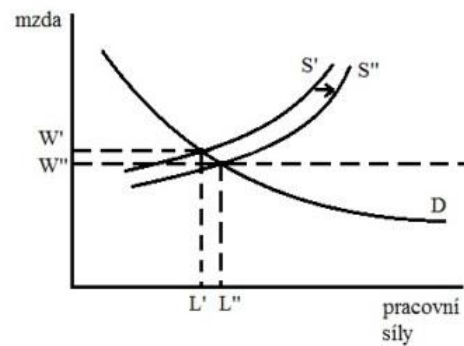
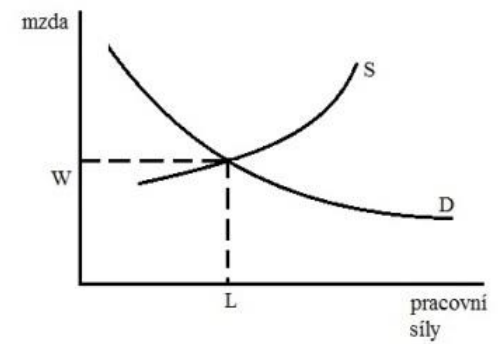
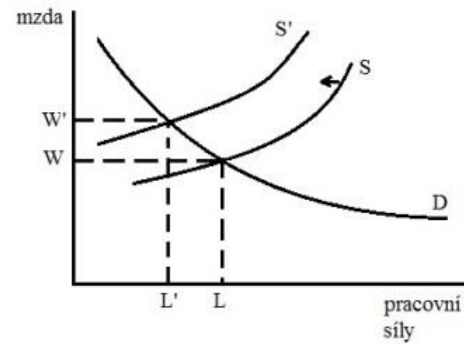
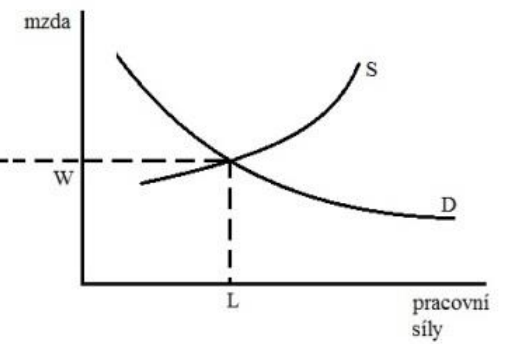
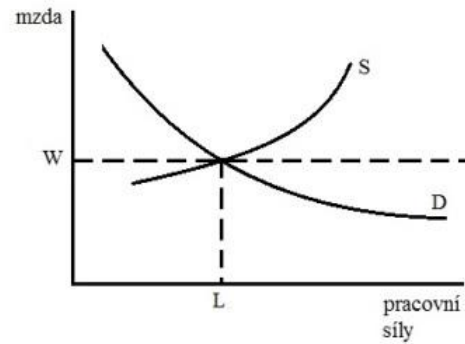
Účel příspěvku:

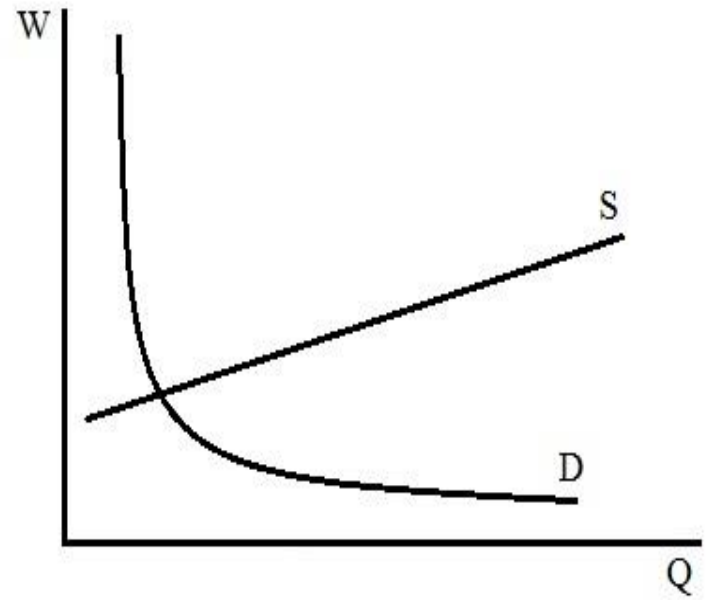
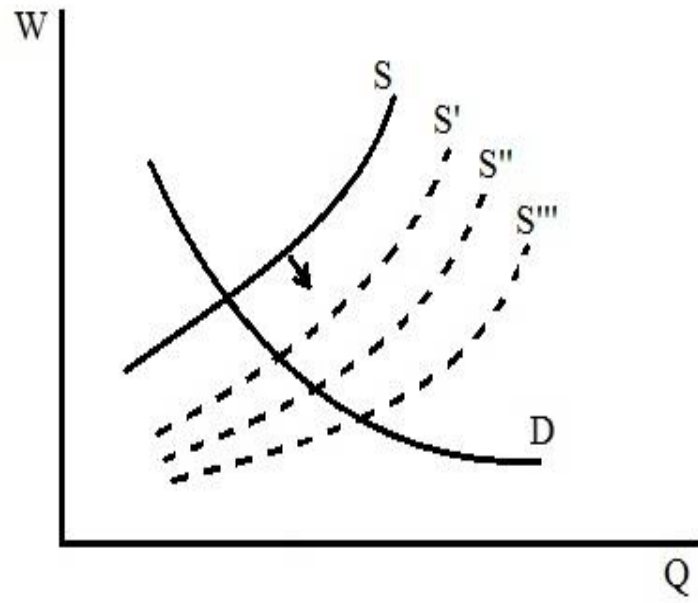
- Poukázat na otázky, jak a zda vůbec je masová mezinárodní migrace (MMM) ekonomicky interpretovatelná v rámci obecně přijímaných migračních teorií a v čem by bylo tyto teorie vhodné modifikovat, rozšířit, prohloubit.
- V současnosti jsou různé formy mezinárodní (vnější) migrace ve stínu MMM
- Máme-li z obecně známých teoretických konceptů - T. migračních systémů, T. migrace z hlediska nové ekonomicky domácností, T. světových stran, T. segmentovaného pracovního trhu, či makro, mikro – neoklasických konceptů atd.- posledně jmenovaný přístup se zdá danému fenoménu nejbližší.
- Často v této souvislosti připomínán Harris-Todarův migrační model (původně venkov - město) vysvětluje vztah mezi úrovní mezd (vysokou ve městě) a rizikem nezaměstnanosti (empirie z Východní Afriky, 1870). Je-li např. mzda dvojnásobná, ochota migrovat až k 50% rizika. (Při účinném systému sociální podpory je riziko relativní) H-Todaro: růst mezd => vyšší migrace => vytlačování původních pracovních sil (pokles ceny práce)
- Ian Molho: růst mezd => vyšší migrace => zaplňování mezer na trhu práce, růst nezaměstnanosti způsoben selektivní poptávkou
- Úbytek práce – nahrazování kapitálem a technologií (práce drahá) – celosvětově, dlouhodobě

Základní neoklasická interpretace

region A

region B





Obvyklé příčiny migrace:

- a) osobní, rodinné důvody
- b) pracovní příležitosti
- c) profesní uplatnění
- d) environmentální důvody (voda)
- e) kulturní inklinace
- f) politické důvody
- g) bezpečnostní důvody
- h) zvýšení příjmů a životní úrovně

Specifické příčiny

- Únik ze zóny válečného konfliktu
- Výhody plynoucí z propojení se s místní (národnostní) enklávou, diasporou (rychlá expanze – příbuzní), spotřební možnosti či sociální zaopatření v cílových zemích (bydlení, dávky apod.)
- Napodobování - „migrační infekce“, snaha docílit stejných výhod jako ti, kteří se z daného prostředí do Evropy či podobných oblastí dostali.

Atributy současné MMM

- Nelze prokázat mobilitu vyžadující bezprostřední humanitární reakci - jde o více či méně organizovaný či samoorganizovaný proces **přesídlování**.
- Diskusní je představa, že řešením je ukončení významnějších konfliktů v rozvojových zemích
 1. Konflikty často permanentní
 2. Sklon k migraci universální - i před vznikem konfliktů (Západní Afrika, Mexiko a další země) - neoklasický postulát většího prospěchu
 3. Příčiny problémů migrace trvají i po ukončení konfliktů

Hlavní emigračně působící problémy současných zdrojových rozvojových zemí obecně:

- nízká faktorová produktivita
- dluhová past
- demografické disparity (index závislosti, věkové deformace populační struktury)
- nedostatečná kupní síla
- nízká přidaná hodnota
- neefektivní zahraniční obchod
- problematická veřejná správa
- spolupráce domácích a zahraničních aktérů k neprospěchu země
- nedostatek vody – přijatelné pitné a ostatní
- malá pracovní aktivita
- v řadě zemí nevyužitá půda

Důsledky migrace pro zdrojové země

Pozitivní dopady

- a) snížení nezaměstnanosti (?)
- b) omezení absolutního přelidnění (i ve městech ?)
- c) redukce tlaků na zajištění základních existenčních podmínek (?) - u některých skupin populace
- d) Zpětný tok finančních prostředků – remittance - do zdrojových zemí (!)

Důsledky migrace zdrojové země

Negativní dopady

- a) Devastace potenciálu kvalifikovaných pracovních sil – výběrová migrace
- b) Prohloubení pracovního deficitu ve vztahu ke kapitálů (také k FDI)
- c) Deformace demografické struktury (muži 20-30 let, armáda, městská populace)

Důsledky migrace cílové země

Pozitivní dopady

- a) Možnost komplementárního efektu na trhu práce – využití nabídky v pracovních kategoriích, kde není domácí poptávka
- b) Snížení ceny práce – výhoda pro některé zaměstnavatele

Důsledky migrace pro cílové země

Problematické dopady

- a) Značná ekonomická zátěž, pokud jde o přijetí migrantů do destinačního prostředí (nejen základní potřeby – strava, bydlení, hygiena atd., ale také množství transakčních nákladů a podobně ale i kvalifikační příprava imigrantů. V migračních procesech se vyskytuje mnoho partikulárních zájmů.
- b) Rozsáhlá imigrace v relativně krátkém čase mění podmínky života obyvatelstva v cílových zemích – v konkrétních územních celcích a specifických věcných sektorech. V bilanci výhod a nevýhod mají obyvatelé cílové země i vzhledem k povaze své adaptace horší pozici. Problém solidarity.
- c) Značná část imigrantů se významně odlišuje – z hlediska mentality, hodnot, způsobu života – od obyvatelstva v cílových zemích, zejména v následujících ohledech:

- Problém diaspor a „quasi-exteritoriálních“ územní - čím početnější diaspora, tím silnější sklon k příslušně směřované migraci ze zdrojové země a větší míra specifické migrace.
- Vnímání určitých území jako součástí zdrojové země
- Distribuční nerovnoměrnosti v imigraci. Koncentrační efekty – změny populační struktury ve velkých městech.
- Země (např. USA), kde tvoří významnou částí území konglomeráty národnostně vyhraněných společenství.
- Možnosti akomodace, akulturace, asimilace či „integrace“ (sociální inženýrství, morální dluh, mechanické přerozdělování finančních prostředků všem podle potřeb, doplňování pracovních sil atd. ???)
 - Migrant musí mít vlastní motivaci – kooperace
 - Není integrace imigrantů proti filosofii lidských práv?

Globalizace pracovního trhu se dostává do konfliktu s potřebou zemí chránit svou suverenitu, identitu a kontrolovat přeshraniční mobilitu.

Dva scénáře:

a) optimistický scénář- zaměstnavatelé destinační země těží z přísunu zahraniční pracovní síly, přijímající nechtěné „jobs“. Imigranti mají větší mzdy a životní úroveň. Posílají úspory - remittance svým rodinám v původní zemi – tak podporují investice a rozvoj, přijímací země je obohacena kulturní diverzitou.

Každá složka získává v rámci „quadruple-win scenario“ : Migranti, zaměstnavatelé, destinační země, zdrojová země.

b) pesimistický scénář: Zdrojová země je poškozena odchodem nejschopnějších a nejvýkonnějších, jejichž vzdělání a výchova spotřebovávaly zdroje, jež jsou omezené. Destinační země vidí imigranty jako faktor nezaměstnanosti vzhledem k „nationals“, vyvolávající rostoucí náklady na sociální podporu a přinášející kulturní a etické konflikty, případně terorismus. Kategorie jako „ilegální imigranti“ a „bogus asylum seekers“ (podvodní asylanti) prohlubují negativní postoje k imigrantům. Šíří se xenofobie, diskriminace, rasismus, náboženský a kulturní nesoulad.

Konfrontace s realitou mezinárodní migrace přináší řadu dilemat:

- Státy jako USA a Kanada byly vybudovány na migraci, která se považuje za pozitivní a fundamentální pro „sebe-identitu“.

V poslední době ale i zde rostoucí selektivita v M.

- Japonsko a některé evropské státy za posledních 50 let migranty příliš nevítají

Rostoucí odlišnost mezi „Inter - European“ M. a striktní kontrolou vstupů z „třetích zemí“, zejména z chudých zemí.

- Ambivalentní, nejasný problém solidarity – jednostrannost.
- Ekonomické a sociální tlaky emigrovat vzrůstají. Vlivem prohlubování nerovností ve světě vlády vyspělých zemí usilují o regulaci, případně zablokování migrace, což vyvolává rostoucí nelegální „utajenou“ (clandestine) M.

Vznikají ekonomické **vícenáklady** – většinou i pro mnohé migranty.

- Dilema vzniká i pro **zdrojové země**. Málo z nich připouští, že aktivně podporuje emigraci – důkaz selhání vlastního vývoje. (Filipíny jsou jednou z mála zemí, která trénuje pracovníky pro „export.“

Mnoho zemí tiše souhlasí s **dlouhodobým podílem emigrace** v populačním vývoji. (Úleva od nezaměstnanosti, tlaku na zdroje a také „inflow“ zpětných „zásilek“ (např. Albánie) – a přísun pevných měn – někdy se chápe jako hlavní zdroj rozvoje.

- Pravděpodobnost reemigrace s příznivými důsledky pro zdrojovou zemi není významná.
- „Managed Migration“ (Sussex Centre for Migration Research – University of Sussex)
- Oblasti prohlubování teorie:
- **Reálný dopad specifické imigrace na trh práce v cílové zemi**
- **Míra dosažitelnosti „integrace“ s ohledem na její nejpodstatnější atributy**
- **Důsledky koncentrace imigrace v silně urbanizovaných územních ve smyslu „lokálních diaspor“.**

Vybrané zdroje

- INTERNATIONAL Migration and Human Development; In Human Development Report, UNDP, New York, 2010
- McCANN,P.: Urban and Regional Economics, Oxford University Press, Oxford, 2008
- KING, R. et al.: The Atlas of Human Migration, Earthscan, London, 2010
- MACHÁČEK,J.: Concept of Amenity Migration; In: Regions: The Dilemmas of Integration and Competition, Regional Studies Association, Seaford, 2008
- STILLWELL,J. – CONGDON,P.(eds.): Migration Models; Belhaven Press, London, 1991
- PAVLÍK, Z. – RYCHTAŘÍKOVÁ,J. – ŠUBRTOVÁ,A.: Základy demografie; Akademia, Praha, 1986
- POOT,J. - WALDORF,B. - van WISSEN,L.: Migration and Human Capital; Edward Elgar Publishing,2009, ISBN: 978 1 84720 084 6
- STILLWELL,J. – CONGDON,P.(eds.): Migration Models; Belhaven Press, London, 1991
- YAUNKEY,D. - ANDERTON,D - LUNDQUIST,J.: Demography; Waveland Press, Long Grove, 2007

Počet migrantů a migrační saldo v letech 2005 až 2015

Migrace v České republice

Konec liberální migrační politiky

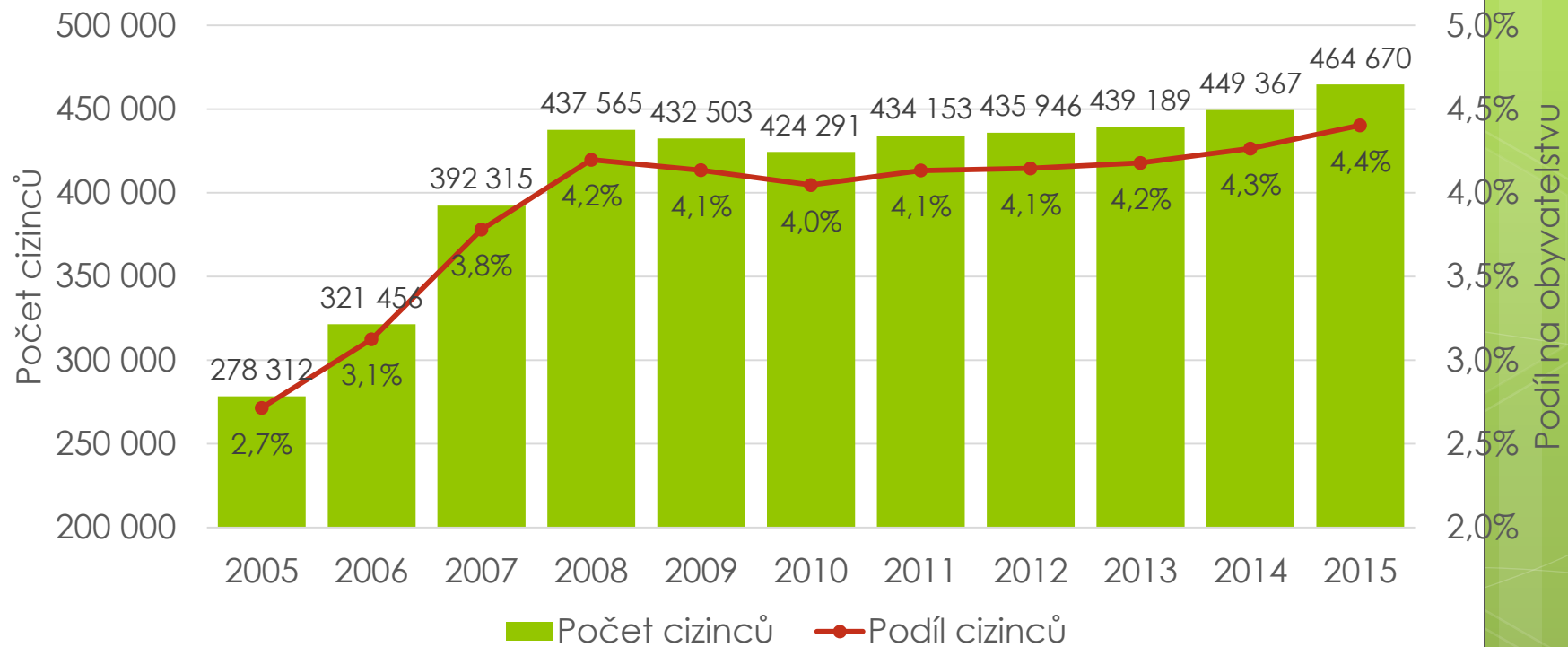
Počet migrantů



	2005	2006	2007	2008	2009	2010	2011	2012	2013	2014	2015
Imigrace	60 294	68 183	104 445	77 817	39 973	30 515	22 590	30 298	29 579	41 625	34 922
Emigrace	24 065	33 463	20 500	6 027	11 629	14 867	5 701	20 005	30 876	19 964	18 945
Migrační saldo	36 229	34 720	83 945	71 790	28 344	15 648	16 889	10 293	-1 297	21 661	15 977

Imigrace Emigrace Migrační saldo

Zdroj: ČSÚ (2016b)



Pozn. Cizinec je fyzická osoba, bez státního občanství ČR, mající v ČR trvalý pobyt, povolení k dlouhodobému pobytu či vízum nad 90 dní.

Zdroj: vlastní dle ČSÚ (2016e) a (2016a)

Paříž – vybrané departmenty

Département	Immigrants			Children under 20 with at least one immigrant parent		
	Number	% departmen †	% Île-de- France	Number	% departmen †	% Île-de- France
Paris (75)	436'576	20	22.4	162'635	41.3	15.4
Seine-Saint-Denis (93)	394'831	26.5	20.2	234'837	57.1	22.2
Hauts-de-Seine (92)	250'190	16.3	12.8	124'501	34	11.8
Val-de-Marne (94)	234'633	18.1	12	127'701	40	12.1
Val-d'Oise (95)	185'890	16.1	9.5	124'644	38.5	11.8
Yvelines (78)	161'869	11.6	8.3	98'755	26.4	9.3
Essonne (91)	150'980	12.6	7.7	94'003	29.6	8.9
Seine-et-Marne (77)	135'654	10.7	7	90'319	26	8.5
Île-de-France	1'950'623	16.9	100	1'057'394	37.1	100