

Určuje forma podpory malých a středních podniků její dopad?

prof. Ing. Jiří Kraft, CSc., Technická univerzita v Liberci

Ekonomická fakulta, Katedra ekonomie

doc. Ing. Ivana Kraftová, CSc., Univerzita Pardubice

Faktura ekonomicko-správní, Ústav regionálních a bezpečnostních věd

Cíl příspěvku

na základě vymezení přínosů a rizik podpory malých a středních podniků
a analýzy míry využívání nástrojů finančního inženýrství ve vybraných zemích

- ▶ určit pomocí stanovených kvantitativních indikátorů,
- ▶ jak se v nich vyvíjely malé a střední podniky, a to i z hlediska odvětvové struktury,
- ▶ a současně se pokusit najít v tomto směru doporučení pro ČR při implementaci nástrojů finančního inženýrství ve stávajícím programovém období.

Nástroje finančního inženýrství (NFI)

- ▶ Pro nové programové období 2014-2020 byl v srpnu 2014 spuštěn program COSME s rozpočtem 2,3 mld EUR, který má naplňovat „Small Business Act“ a soustřeďuje se na čtyři hlavní okruhy problémů.
- ▶ 1. usnadnění přístupu na trhy,
- ▶ 2. vytvoření lepších rámcových podmínek pro konkurenceschopnost (zejména snížení administrativní a regulační zátěže),
- ▶ 3. podpory podnikání (s akcentem na digitální podnikání, Erasmus pro mladé podnikatele)
- ▶ 4. zlepšení přístupu k finančním zdrojům, a to v různých fázích životního cyklu podniku.

Počítá s využitím nástrojů finančního inženýrství (NFI) - konkrétně:

- ▶ záruk (masivní)
- ▶ a investic do základního kapitálu tzv. ekvity (minoritní)

S ohledem na zaostávání evropských zemí ve využívání rizikového a rozvojového kapitálu je uvedený poměr pochopitelný, na druhou stranu může program COSME napomoci rozvoji této formy financování.

- ▶ (Kromě toho stále úvěry, zejména mikroúvěry.)

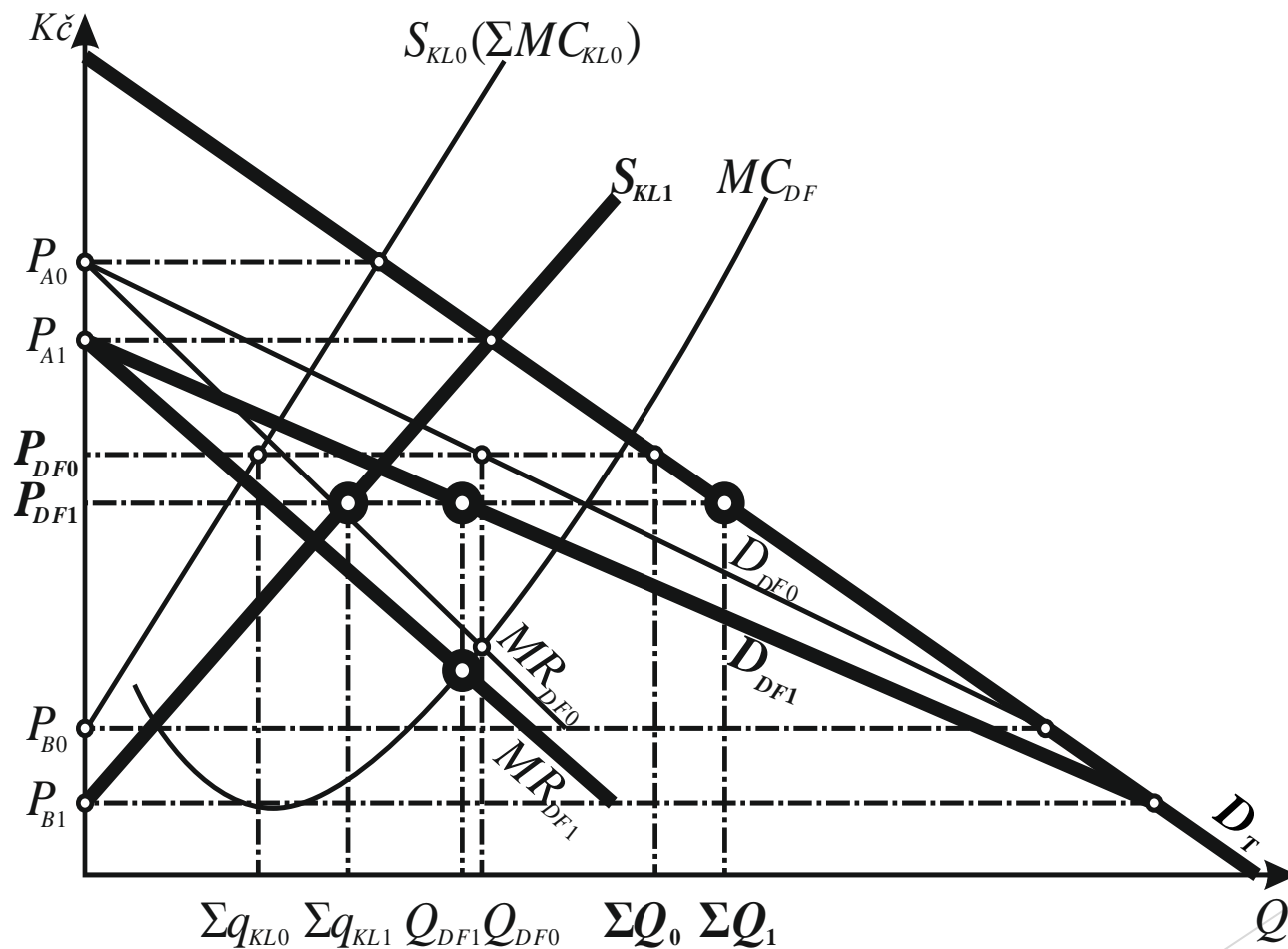
Metodika, data

- ▶ Analyzováno je 8 zemí, a to ČR, dále 6 zemí EU s nejvyšším objemem alokace finančních zdrojů z operačních programů do NFI v programovém období 2007-2013 (řádově přesahujících 1 mld. EUR) - DE, UK, PL, ES, EL, IT -, navíc Rakousko, které vykazuje jeden z nejnižších objemů alokace do NFI, avšak se zajímavou strukturou a vysokým podílem soukromých investic, což by mohlo být pro ČR inspirativní.
- ▶ Data o NFI zahrnují období 2007-2015.
- ▶ Data posuzující vývoj MSP se týkají let 2010-2014.
- ▶ *Data 2007-2009 jsou sice k dispozici, ale jsou ovlivněna globální hospodářskou krizí, a tudíž lze předpokládat, že by závěry z jejich hodnocení byly touto skutečností poznamenány. Data roku 2015 o vývoji MSP dosud nebyla v konzistentní podobě publikována.*
- ▶ Aplikovány grafická, komparativní a trendová analýza, s vazbou na klasifikaci NACE rev. 2, konkrétně z průmyslových odvětví B, C, D, E, F; ze služeb G, H, I, J, L, M, N.

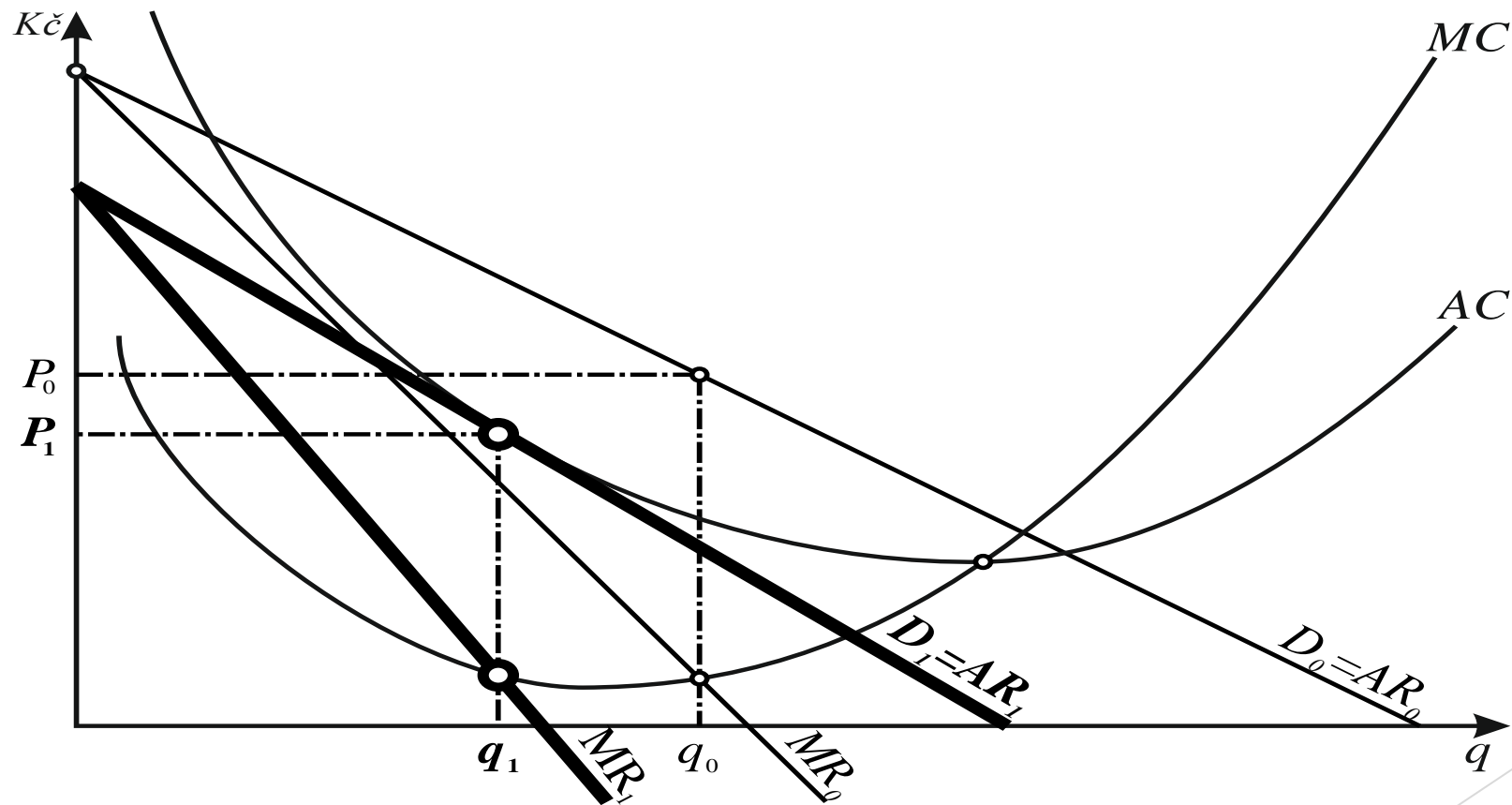
Výzkumné otázky s vazbou na cíl

- ▶ a) vykazuje počet MSP vybrané skupině zemí ve sledovaném období růst?
- ▶ b) vykazuje počet zaměstnanců MSP ve vybrané skupině zemí ve sledovaném období růst?
- ▶ c) roste produktivita práce (měřeno hrubou přidanou hodnotou na zaměstnance) MSP ve sledovaných odvětvích?
- ▶ d) změnila se výrazně odvětvová struktura MSP mezi roky 2010 a 2014 ve vybrané skupině zemí?

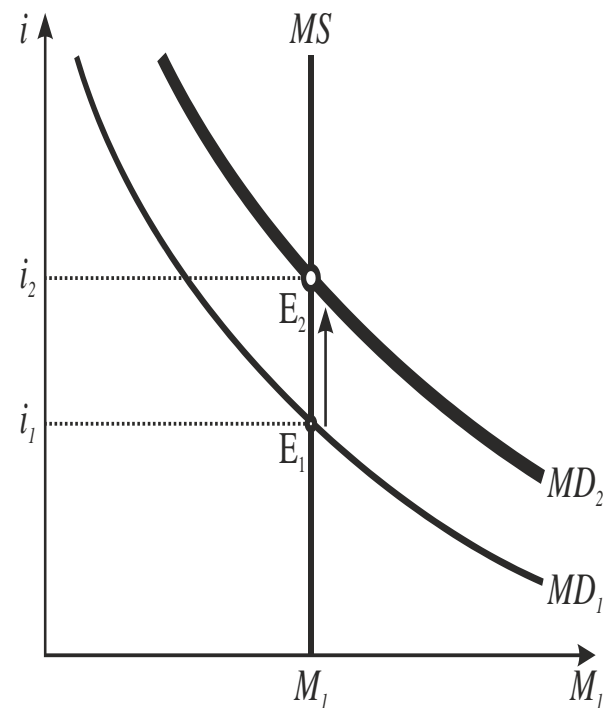
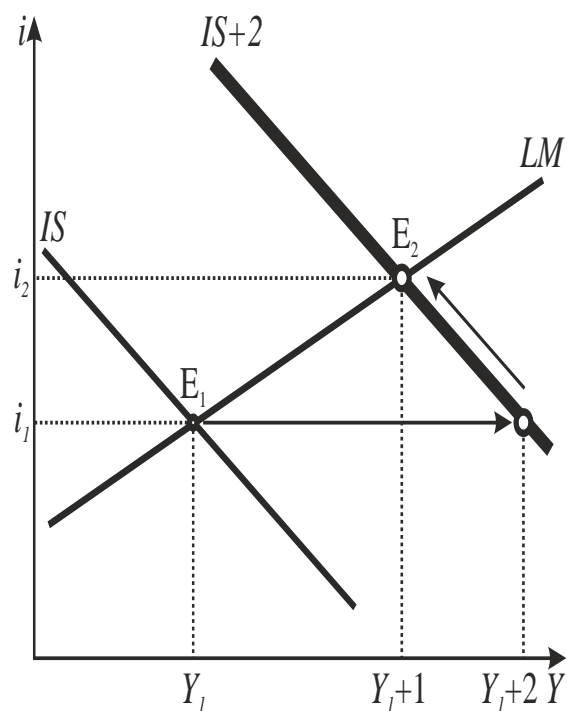
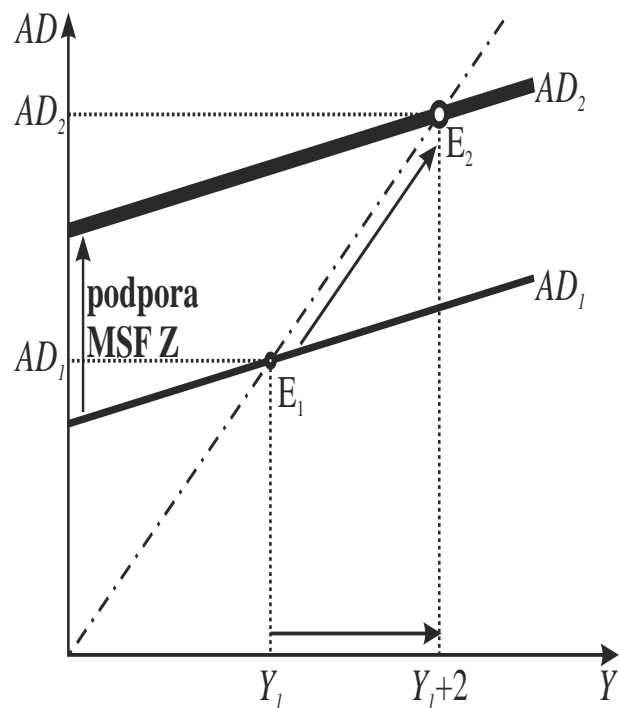
Změna cen produkce a vytvářeného bohatství oligopolu s dominantní firmou po realizaci podpory MSP



Snížení cen produkce v monopolistické konkurenci po realizaci podpory MSP



Vliv vytěsňovacího efektu na soukromé výdaje v důsledku podpory MSP



Využití NFI ve vybraných zemích EU v programovém období 2007-2013

- ▶ počty zprostředkovatelů nekorespondují s počty NFI, v Polsku a Řecku - na rozdíl od ostatních států - převyšují počty NFI počet jejich zprostředkovatelů.
- ▶ Míra národního kofinancování má v této oblasti vysoké variační rozpětí, a to 62 %, přičemž míra soukromých financí z tohoto národního kofinancování je nejvyšší u Rakouska a Velké Británie, které jsou charakteristické vysokým podílem ekvity investic.
- ▶ Nicméně případ Německa ukazuje na to, že významné zastoupení ekvity investic je realizovatelný i s relativně nízkým podílem soukromých financí.
- ▶ Struktura NFI je poměrně rozmanitá: úvěry převažují u Německa, Polska, Španělska a Řecka; záruky jsou nejčetnější v Itálii; ekvity převládají ve Velké Británii a v Rakousku; pro ČR jsou specifické „ostatní“ finanční nástroje, kam se řadí zejména subvence úrokové míry a subvence garančních poplatků.
- ▶ O míře naplnění záměrů využití NFI vypovídá poměr mezi finančním objemem NFI obdržených finálními příjemci k alokaci prostředků do NFI z operačních programů.
- ▶ V tomto ohledu bylo nejúspěšnější Německo (92 %), a to při druhé nejvyšší alokaci, následované Polskem (90 %) se čtvrtou nejvyšší alokací v rámci EU a ČR (89 %), která ale zaujímá až 14. místo v rámci EU z hlediska objemu alokovaných prostředků do NFI z operačních programů, což je asi 15 % objemu Německa. Kolem 80 % se pohybuje z hlediska uvedeného poměru čerpání Rakousko, Řecko a Velká Británie. Naopak Itálie a zejména Španělsko nadhodnotily své alokace; Itálie rozdělila svým finálním příjemcům 53 % alokace, Španělsko pouhých 37 %.

Vývoj MSP - výsledky komparační a trendové analýzy - a)

- ▶ *a) Vykazuje počet MSP vybrané skupině zemí ve sledovaném období růst?*
- ▶ Z hlediska počtu samotných ekonomických subjektů nevyplývají z analýzy zásadní změny.
- ▶ Za zmínku snad stojí nárůst počtu MSP ve zpracovatelském průmyslu v Německu při jeho současném poklesu v Itálii a poměrně vysoký nárůst počtu MSP v ČR a Itálii v energetice.
- ▶ Pozitivně lze hodnotit nárůst počtu MSP v informačních a komunikačních činnostech ve Velké Británii a Německu (v nichž také rostou profesní, vědecké a technické činnosti) ale také v Polsku.

Vývoj MSP - výsledky komparační a trendové analýzy - b)

- ▶ *b) Vykazuje počet zaměstnanců MSP ve vybrané skupině zemí ve sledovaném období růst?*
- ▶ Přestože i z hlediska počtu zaměstnanců MSP lze konstatovat, že většinou nedochází k významným změnám, není bez zajímavosti, že
- ▶ růst jejich počtu - s výjimkou obchodu (G) a dopravy (H) - zaznamenává ve všech hodnocených odvětvích Německo, k němuž se v informačních a komunikačních činnostech (J) a v profesních, vědeckých a technických činnostech (M) připojuje Velká Británie a Polsko.
- ▶ Itálie zaznamenává spolu s poklesem počtu MSP i pokles jejich zaměstnanců ve zpracovatelském průmyslu a stavebnictví.
- ▶ Zvláštní vývoj ve stavebnictví vykazuje Španělsko, v němž počet MSP roste, avšak počet jejich zaměstnanců klesá.

Vývoj MSP - výsledky komparační a trendové analýzy - c)

- ▶ *c) Roste produktivita práce (měřeno hrubou přidanou hodnotou na zaměstnance) MSP ve sledovaných odvětvích?*
- ▶ Analýza byla realizována podle 4 velikostních skupin MSP v průmyslových odvětvích a stavebnictví (B, C, D, E, F) a podle 5 velikostních skupiny MSP ve službách (G, H, I, J, L, M, N).
- ▶ Jednoznačný růst produktivity práce napříč odvětvími, zeměmi a velikostními kategoriemi podniků nelze konstatovat.
- ▶ Jisté podobnosti, resp. odlišnosti lze vysledovat, hodnotí-li se produktivita práce podle velikostních kategorií MSP. V řadě případů platí očekávatelný výsledek, totiž že s růstem velikosti MSP roste produktivita.
- ▶ To platí - vyjma Velké Británie - pro všechny sledované země ve zpracovatelském průmyslu (C), stavebnictví (F), profesních, vědeckých a technických činnostech (M). Ve čtyřech zemích - ČR, Německu, Rakousku a Velké Británii aspiruje v činnostech v oblasti nemovitostí (L) a v ubytování, stravování a pohostinství (I) na nejvyšší produktivitu nejmenší velikostní kategorie SMP, a to 0-1 zaměstnanec.

Vývoj MSP - výsledky komparační a trendové analýzy - d)

- ▶ *d) Změnila se výrazně odvětvová struktura MSP mezi roky 2010 a 2014 ve vybrané skupině zemí?*
- ▶ Za celou skupinu hodnocených zemí lze - i v souvislosti s výše uvedenými výsledky - konstatovat, že strukturální změny mezi roky 2010 a 2014 nejsou výrazné, jen zřídka kdy odvětví přesahuje změnu vyšší než jeden procentní bod.
- ▶ Nicméně jsou odvětví, která ve všech těchto zemích „získávají“ odvětví služeb (J, M a N), přičemž nejvyšší zisk vykazuje v tomto ohledu Polsko, až s jistým odstupem následováno Německem.
- ▶ Jednoznačný pokles zaznamenává zpracovatelský průmysl (C), a to i v ČR, pro kterou je odvětvím dominantním. Dále klesá podíl těžebního průmyslu (B) - s výjimkou Polska - a stavebnictví (F) - s výjimkou Německa, kde naopak zvyšuje svůj podíl o téměř 2,5 procentního bodu.
- ▶ Ostatní odvětví se vyvíjejí různě, ale bez výraznějších změn, snad jen s výjimkou výraznějšího poklesu podílu obchodu (G) v Německu a Polsku (vždy téměř o 2,5 procentního bodu), naopak v Řecku došlo k posílení „cestovního ruchu“ (I) o více než 3,5 procentního bodu.

Závěry

- ▶ Přestože teoretické závěry ukazují na racionalitu podpory MSP, a to i přes pravděpodobný souběh s vytěšňovacím efektem, jehož intenzita může být v jednotlivých státech odlišná, výsledky analýzy vývoje MSP podávají nejednoznačné závěry.
- ▶ Z hlediska forem podpory - typů NFI - lze teoreticky za ekonomicky nejúčinnější považovat ekvity investice, které výraznou měrou zasahují do potenciálně výnosných, byť rizikových projektů. ČR se tedy může poučit z efektů, které využily z hlediska využívání ekvity investic Polsko, Německo a Velká Británie. Rakousko - i přes vysoký podíl ekvity investic v rámci NFI - nedosáhlo tak výrazných pozitivních změn, což může být způsobeno nízkým objemem alokace finančních prostředků (cca 1/10 objemu ČR).
- ▶ Dopad NFI na MSP znesnadňuje rovněž podpora investic u velkých podniků, přičemž nad tímto typem podpory visí stále otazník, a to jak z teoretického hlediska, tak z hlediska praxe týkající se ochrany hospodářské soutěže.
- ▶ Na základě výsledků provedené analýzy lze konstatovat, že ČR by měla v současném programovém období více zaměřit pozornost na NFI ve formě ekvity investic do MSP, a to i ve spojení s možností využít NFI k naplňování všech 11 tematických cílů místo 3 v období 2007-2013.
- ▶ Nelze ale nezmínit ani fakt, že ČR stále patří mezi 5 členských států EU s nejhoršími podmínkami pro podnikání (kromě Malty, Chorvatska, Rumunska a Řecka). O tom, že i tento hendikep je řešitelný, svědčí posun v Polsku, v němž se „snadnost podnikání“ mezi roky 2006-2014 zlepšila výrazněji než v ČR, přestože startovní pozice byla přibližně stejná.