

Vývoj krajiny na území mesta Nová Baňa

Landscape Development of the Nová Baňa Town

RNDr. Lucia Šolcová, PhD., RNDr. Zuzana Rampašeková, PhD., Mgr. Tomáš Vojtek
Department of Geography and Regional development
Faculty of Natural Sciences
Constantine The Philosopher University in Nitra, Slovakia
website: www.kgr.fpv.ukf.sk
tel. num.: +421 376408640
Email: lsolcova@ukf.sk, zrampasekova@ukf.sk

15.6.2016, Čejkovice

Cieľ

Cieľom práce je komplexná analýza skúmanej oblasti s ohľadom na fyzickogeografické a humánno geografické podmienky, hodnotenie vývoja krajiny s dôrazom na špecifickú formu rozptýleného osídlenia.

čiastkové ciele:

- analyzovať zmeny krajiny podľa krajinných prvkov DKŠ
- charakterizovať faktory vzniku, vývoja a správania sa prvkov DKŠ
- zhodnotiť prírodné a socioekonomické podmienky pre ďalší rozvoj územia
- identifikovať hlavné transformačné trendy

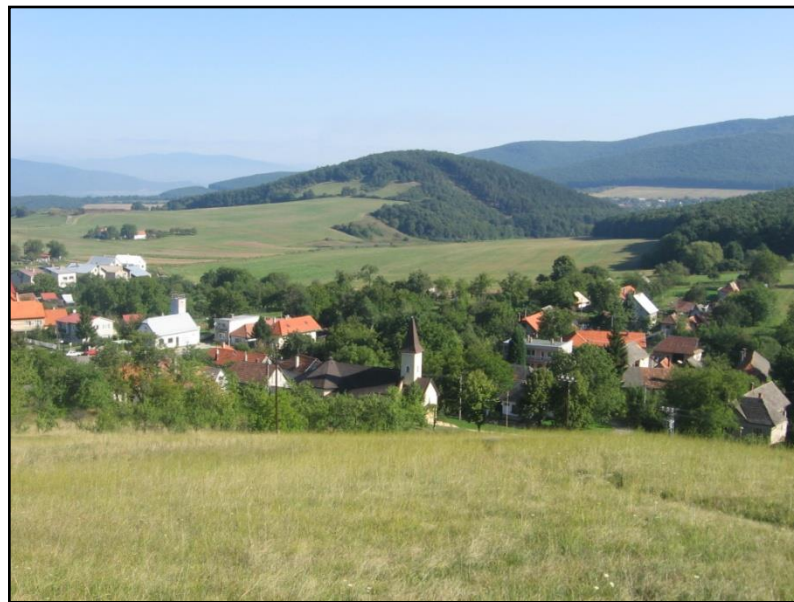


Teoreticko-metodické východiská

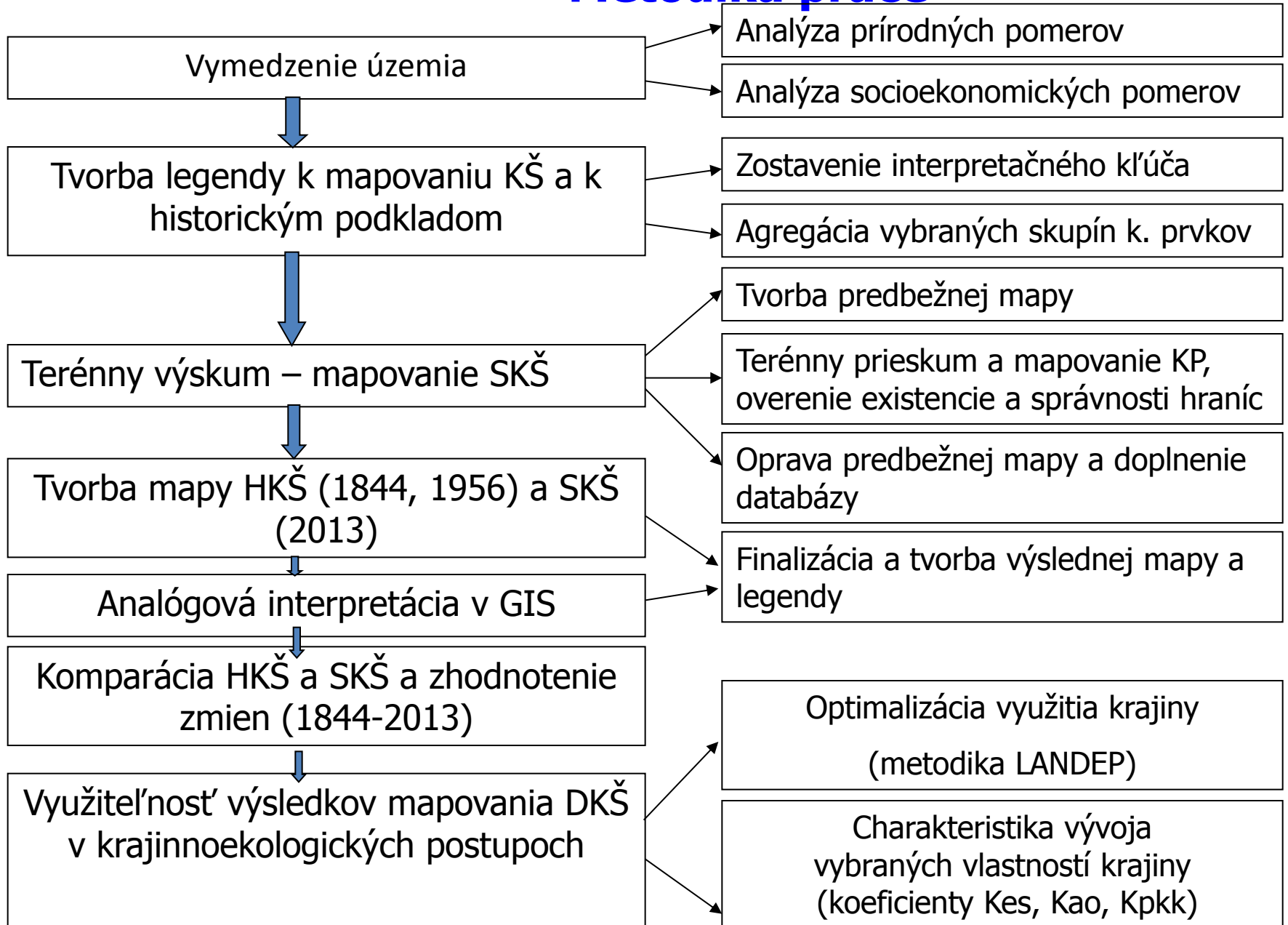
Krajinná štruktúra - zákonité priestorové rozloženie kvalitatívnych a kvantitatívnych javov a vlastností krajiny, ktoré sa spájajú do komplexných fyziognomicko-ekologických alebo funkčných celkov (Ružička, 2000).

Miklós, Izakovičová (1997) členia krajinu na 3 subštruktúry:

- PKŠ tvoria prevažne fyzicko-geografické prvky,
- DKŠ tvoria prvky využitia zeme,
- TKŠ tvoria vybrané prvky socioekonomických systémov, najmä tzv. socioekonomické javy



Metodika práce



Vymedzenie územia

Novobanská štálová oblasť

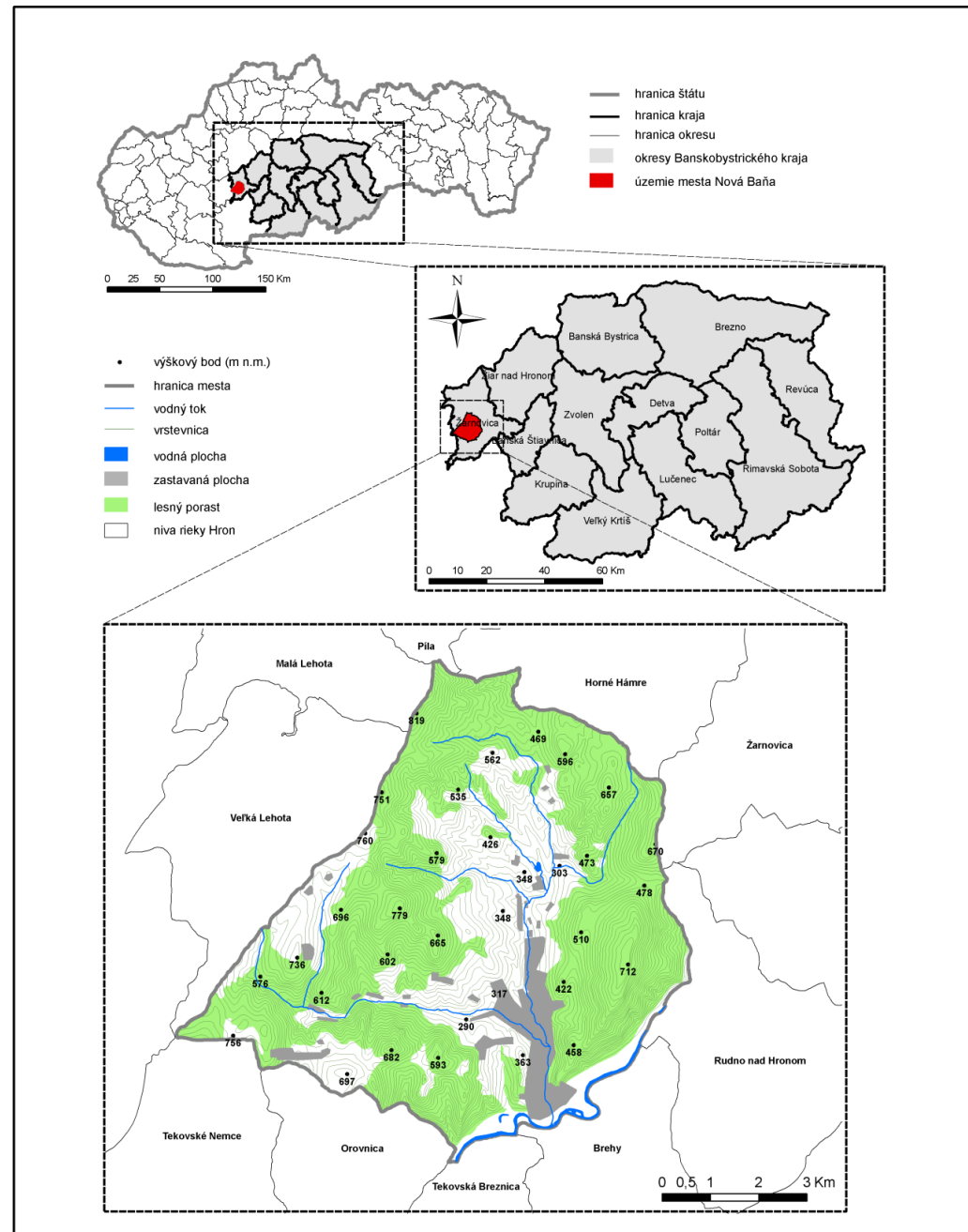
31 373 ha, 25 511 obyv., patrí sem 14 obcí

študované územie – 61 km², 754 obyv. (2014), 123 obyv./ km² tvorí 19,4 % územia z Novobanskej štálovej oblasti

Mestské časti: Štále, Chotár, Bukovina, Stará Huta

Novobanská kotlina, obklopená Štiavnickými vrchmi, Pohronským Inovcom a Vtáčnikom

Banskobystrický samosprávny kraj, juhozápadná časť okresu Žarnovica



Z histórie osídľovania skúmaného územia

- 11. - 12. storočie - *kolonizácia* - prenikanie roľníckeho a baníckeho obyvateľstva, banská kolonizácia založená na náleziskách a ťažbe rúd
- 13. – 14. storočie - *šoltýska (nemecká) kolonizácia* – poľnohospodárska činnosť, baníctvo
- 15. – 16. storočie – *valašská kolonizácia* – dobytkárstvo, pasienkárstvo,
- 16. – 20. storočie – *kopaničiarska kolonizácia* uzavrela proces doosídľovania územia,
 - do 17. stor. - rozvinutá banská ťažba, ťažba dreva a pálenie dreveného uhlia pre hutu
 - úpadok baníctva – obyvateľstvo sa preorientovalo na poľnohospodárstvo a pastierstvo

Príčiny vzniku osídlenia

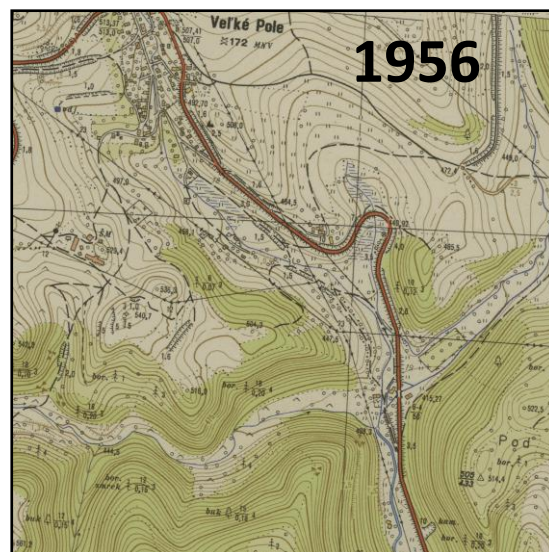
- nedostatok pôdy
- obmedzená výmera urbárskej pôdy
- zvýšená populácia
- rozvoj rôznych druhov priemyselnej výroby
- v odľahlejších územiach bola pôda ťažšie obrábatelná, problém dostupnosti (zvoz úrody, doprava náradia, osiva) = vznik dočasných (sezónnych) obydlí a hospodárskych stavieb = transformácia na trvalé, položili základ dnešného štálového osídlenia
- osady sa vyvíjali z rodového majetku a spoločného bývania pomalým postupom, takže územie bolo nepravidelne rozdelené
- na štáloch v dôsledku rozrastania rodiny, z pôvodného majetku vzniklo niekoľko nových pri starom dome
- vznikla skupinová forma osád



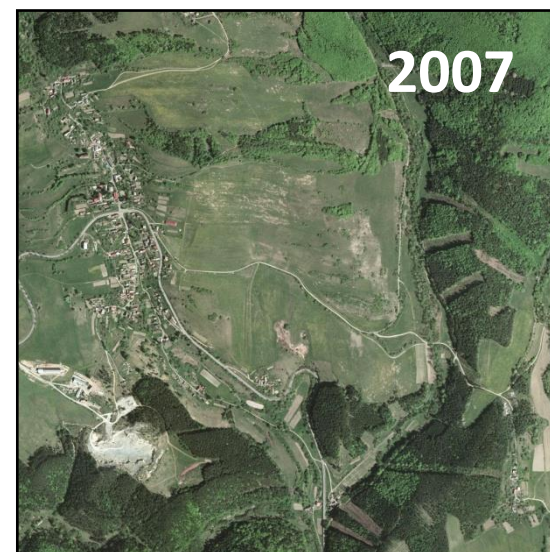
Mapové podklady a letecké snímky



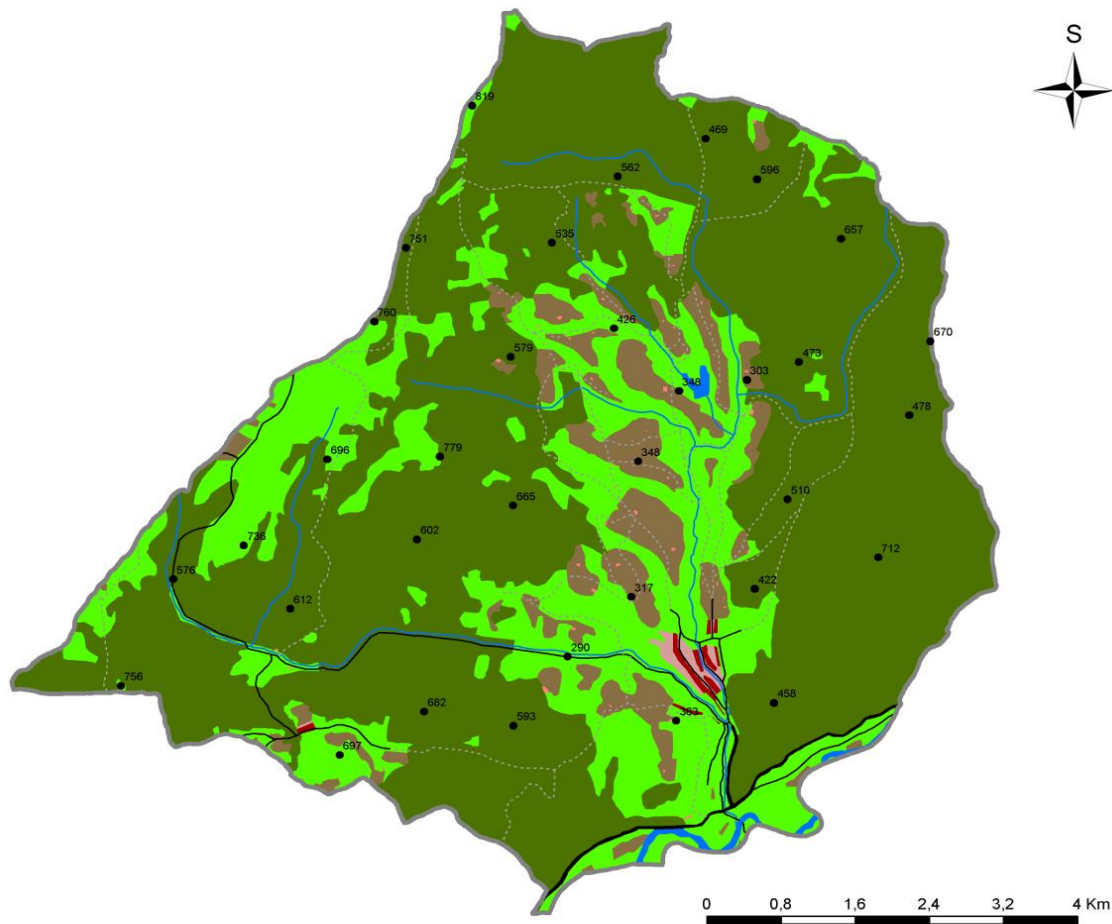
II. vojenské (Františkovo)
mapovanie 1:28 800



Topografické mapy
vojenského mapovania
1:25 000

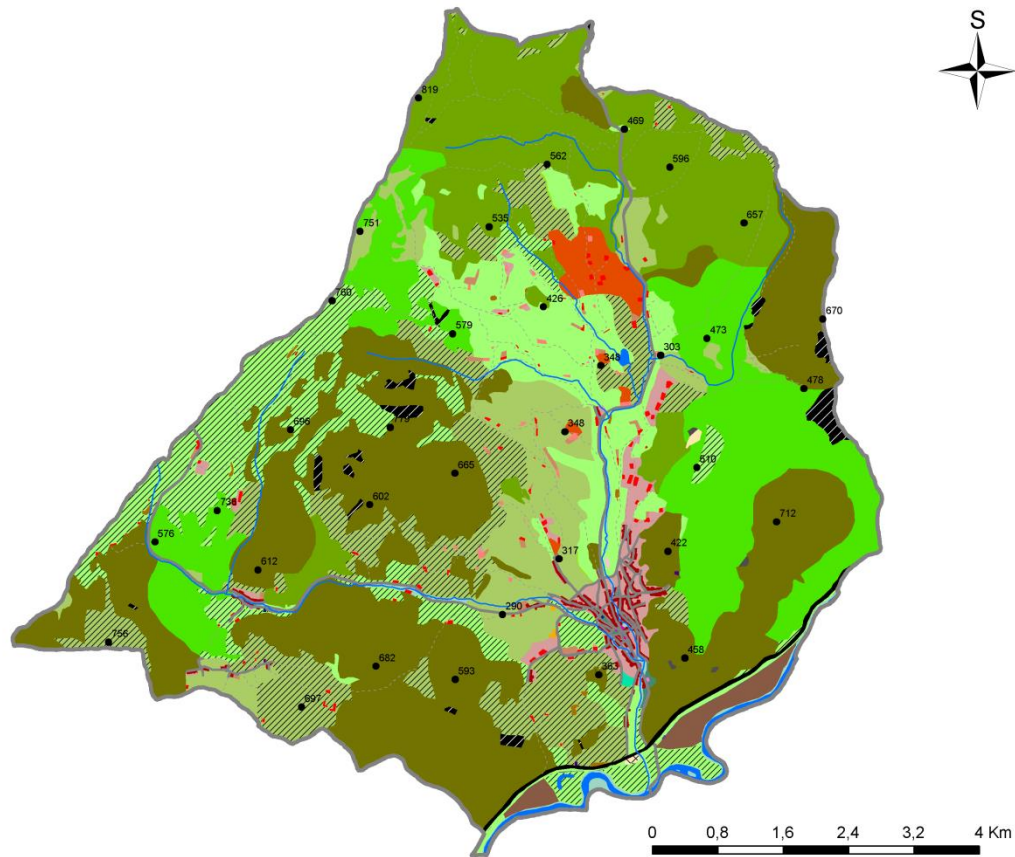


Ortofotomapy
SR 1:5 000



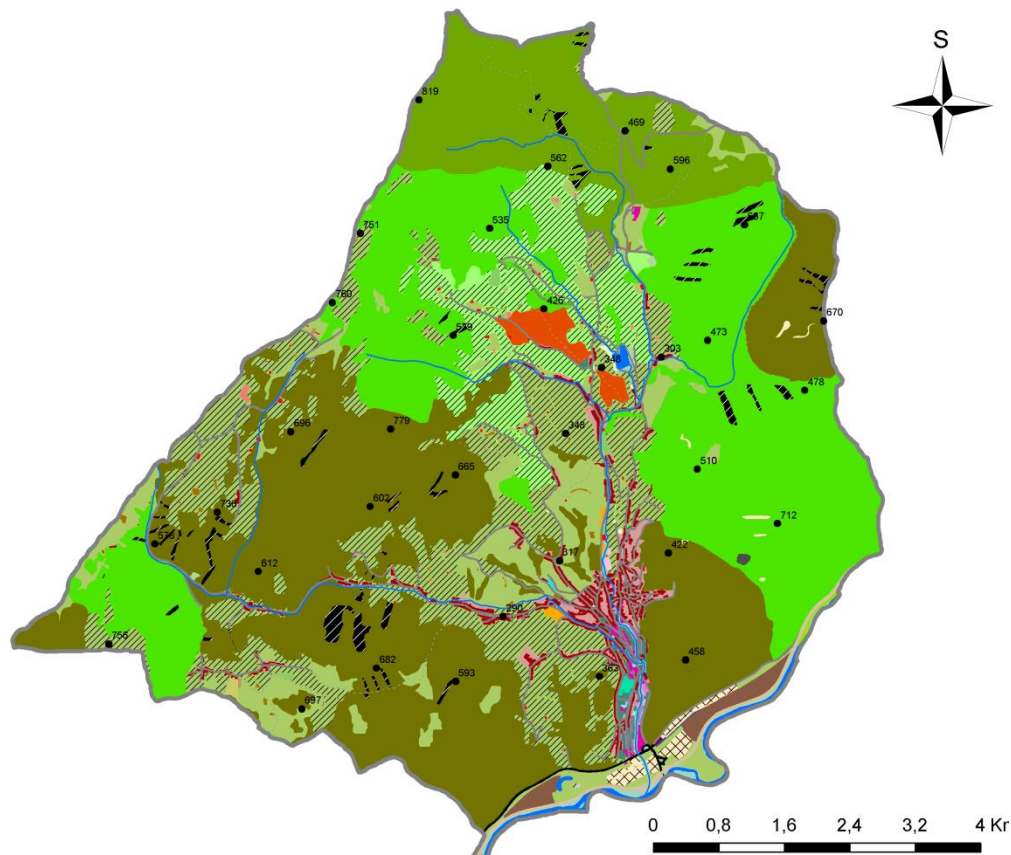
1844

- skupina prvkov lesnej a nelesnej drevinovej vegetácie – 3999 ha (65,4 %)
- skupina poľnohospodárskych kultúr - 495,2 ha (8,1 %)
- skupina trvalých trávnych porastov - 1546 ha (25,3 %)
- skupina sídelných prvkov - sústredená zástavba rodinných domov (0,2 %) – 13,5 ha a rozptýlená zástavba (0,2 %), čo predstavuje 12,3 ha



1956

- skupina prvkov lesnej a nelesnej drevinovej vegetácie 56,5 % (3447 ha), **pokles** o 8,6 % (543 ha)
- skupina trvalých trávnych porastov 2191 ha (35,8 %): pasienky 6,9 % (419 ha), pasienky s drevinami 11,2 % (685 ha), lúčne porasty (7,4 %) 450 ha a lúčne porasty s drevinami – 10,3% (636 ha), **nárast** o 10,5 % (644,5 ha)
- skupina prvkov poľnohospodárskych kultúr – **pokles** o 339,9 ha (5,5 %)
- prirodzené skalné útvary a kameňolomy 0,2 % (6,5 ha) - stabilné prvky
- skupina sídelných prvkov - 206 ha (3,3 %), **nárast** o 14,7 ha (o 0,1 %): súvislá zástavba (0,5 %) - 33 ha, štále (o 0,2 %) - 11,8, samoty – 28,78 ha (0,1 %) **nárast** rozptýleného osídlenia

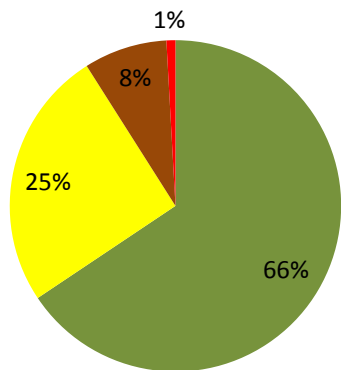


2013

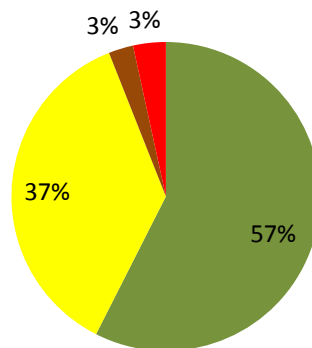
- **skupina prvkov lesnej a nelesnej drevinovej vegetácie** - 3994 ha (64,5 %), **nepatrný pokles** o 1 % (56 ha)
- **skupina trvalých trávnych porastov** - 1619 ha (26,3 %): pasienky – 6,8 % (416,4 ha), lúčne porasty (0,2 %) 14,4 ha, lúčne porasty s drevinami – 5,7 % (348,4 ha) a pasienky s drevinami – 13,6 % (840,1 ha), **nepatrný nárast** o 1 % (343,3 ha),
- **skupina prvkov poľnohospodárskych kultúr** - 152 ha (2,6 %), **pokles** o 0,1 % (3,5 ha)
- **prirodzené skalné útvary a kameňolomy** - 0,2 % (10,6 ha)
- **skupina sídelných prvkov** – 250,2 ha (4,2 %), **mierny nárast**, rozptýlená zástavba – štále (0,4 %) 22,9 ha, súvislá zástavba 0,2 % (13,5 ha)

Výsledky

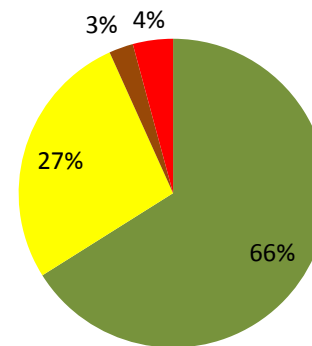
Využitie krajiny mesta Nová Baňa v roku 1844 – 1956 - 2013



■ 1 ■ 2 ■ 3 ■ 4



■ 1 ■ 2 ■ 3 ■ 4



■ 1 ■ 2 ■ 3 ■ 4

1 – skupina prvkov lesnej a nelesnej vegetácie, **2** – skupina prvkov trvalých trávnych porastov, **3** – skupina prvkov poľnohospodárskych kultúr, **4** – skupina sídelných prvkov a rekreačných útvarov

Časové obdobie	zmenené		nezmenené	
	ha	%	ha	%
1844 - 1856	1760,6	28,9	4339,6	71,1
1956 - 2013	1149,9	18,9	4950,3	81,1
1844 - 2013	748,7	12,3	5351,5	87,7

Záver

Potvrdil sa nám európsky trend súvisiaci so zmenami využívania krajiny od roku 1780 v nástupe rastúcej skupiny prvkov lesnej a nelesnej drevinovej vegetácie, ako aj skupiny prvkov sídelných a rekreačných priestorov (tendencia „zarastania“ štálov). **V súčasnej dobe mnohé zo štálov prechádzajú transformáciou a začínajú plniť práve rekreačnú funkciu.** Kopanice v extrémnych vzdialenostiach zanikli a postupne zanikajú. Vonkajšia tvárnosť týchto kopaničiarskych sídiel sa mení hlavne výstavbou nekopaničiarskeho charakteru.

Podnet k vzniku kopaníc dávali počas historického obdobia aj diaľkové komunikácie a obchodné cesty. Nové plochy ornej pôdy v záujmovom území sa získavali podľa možnosti rúbaním lesov a klčovaním v bezprostrednej blízkosti hospodáriacej usadlosti, resp. existujúceho sídla. Rozvoj kopaničiarskeho osídlenia kulminoval v minulom storočí. ***V súčasnosti predstavujú kopaničiarske sídla sídelný typ najmarkantnejšie postihnutý depopuláciou.***



Ďakujeme za pozornost'