

Hodnocení sociální politiky jako jedné z klíčových oblastí života v obci

Mgr. Jan Mandys, Ph.D., Bc. Monika Mojžíšová, Mgr. Tetiana Korovchenko

Univerzita Pardubice, Fakulta ekonomicko-správní

XIX. mezinárodní kolokvium o regionálních vědách

15. – 17. 6. 2016 Čejkovice



Úvod

Sociální politika slouží k narovnání životních podmínek osob, které se z nejrůznějších podmínek ocitli na pokraji sociální exkluze či již sociálně vyloučení jsou. Jedná se primárně o typ politiky, která řeší nepříznivé situace bez rozdílu jejich vzniku. To s sebou přináší společenské komplikace a celou řadu předsudků. Ve většinové společnosti převládá názor, že každý člověk si je primárně zodpovědný za svou životní situaci sám a veřejnost citlivě reaguje na podporu různorodých problémových osob, u nichž se domnívá, že si za své problémy mohou sami.

Klíčovým pojem je pak veřejný zájem. Veřejným zájmem v nejobecnějším významu je pak spokojený občan, který má optimální podmínky naplňovat své životní cíle. Politika je pak pouze prostředkem pomoci k tomuto naplnění. Veškeré oblasti života v obci by měli být v symbióze. Finanční a další materiální prostředky na jejich realizaci by pak měly být vyváženě, efektivně a účelně vynakládány dle definované nutnosti. Ta vychází, jak již bylo řečeno z volebních priorit a skutečně definovaných potřeb.



Formulace problematiky

Průnikem v debatách o sociální politice je soustavnost a cílevědomost při zlepšování životních podmínek lidí pro život, udržení a fungování tohoto systému. Jedná se o aktivity, které směřují ke zlepšení kvality života občanů a slouží ve veřejném zájmu. Sociální politika koreluje s ekonomickou situací země či regionu a primárně z ní vyhází. Cílem politiky je zejména zajištění příznivých životních podmínek jedinců nebo případně celých sociálních skupin, které jsou z nějakého důvodu v sociálně-ekonomickém ohrožení.



Formulace problematiky

Hodnocení jevů, událostí, faktů obvykle vychází z hodnotového žebříčku, který se vytváří na základě hodnotové orientace a z hierarchie individuálních potřeb. Tyto hodnoty a potřeby pak predikují chování a prožívání člověka v každodenních situacích. Na základě individuálních hodnot utváříme svůj svět a výrazně jimi ovlivňujeme náš způsob života. „Hodnoty představují systém získaných dispozic člověka jednat nebo směřovat k cíli v souladu s žádoucností, kterou určují podmínky existence“

Jedna z definic potřeb říká, že potřeby představují potenciál (přípravenost organismu) reagovat určitým způsobem na danou situaci. Potřeba je v jeho pojetí hybná síla mozku, která nás nutí chovat se určitým způsobem s tím, aby bylo dosaženo cíle. Toto chování může být vzhledem k užitečnosti či příjemnosti orientováno cíleně.



Formulace problematiky

Chování člověka a vnímání konkrétního problému, je tedy odvozeno od motivace, potřeb a hodnot. Jak si stojí sociální politika v očích politické reprezentace, ukazuje následující příklad:

- 1.Sport, doprava a zdravotnictví
- 2.Životní prostředí.
- 3.Kultura.
- 4.Školství,
- 5.Bezpečí v obci, pracovní příležitosti.
- 6.Sociální věci.
- 7.Sousedské vztahy.

“Zastupitelé měli ve výzkumu reflektovat znalost svých voličů. Výzkum se záměrně neptal na osobní názor zastupitele, ale na představy, které má zastupitel o svých voličích.



Cíl, metody a výsledky

Cílem naší analýzy ukázat, jak občané ve městě hodnotí situaci v sociálních službách. Výsledky však významně ovlivňuje neznalost dané problematiky a částečně také i nezájem o sociální problematiku. Vyjádření k životu v obci bez ohledu o jakou situaci se jedná, považujeme za klíčový atribut politického dění v obci.

Pro naše úvahy poslouží již jednou citovaný výzkum z roku 2012. Daný výzkum podrobně mapoval sociální oblast z pohledu veřejnosti, zastupitelů obce a z pohledu uživatelů. Celkem se výzkumu zúčastnilo 827 respondentů z toho: Zastupitelstvo města Pardubice: 18 respondentů. Veřejnost: 384 respondentů. Uživatelé sociálních služeb: 353 a 72 odpovědí od registrovaných sociálních služeb včetně několika neregistrovaných subjektů.

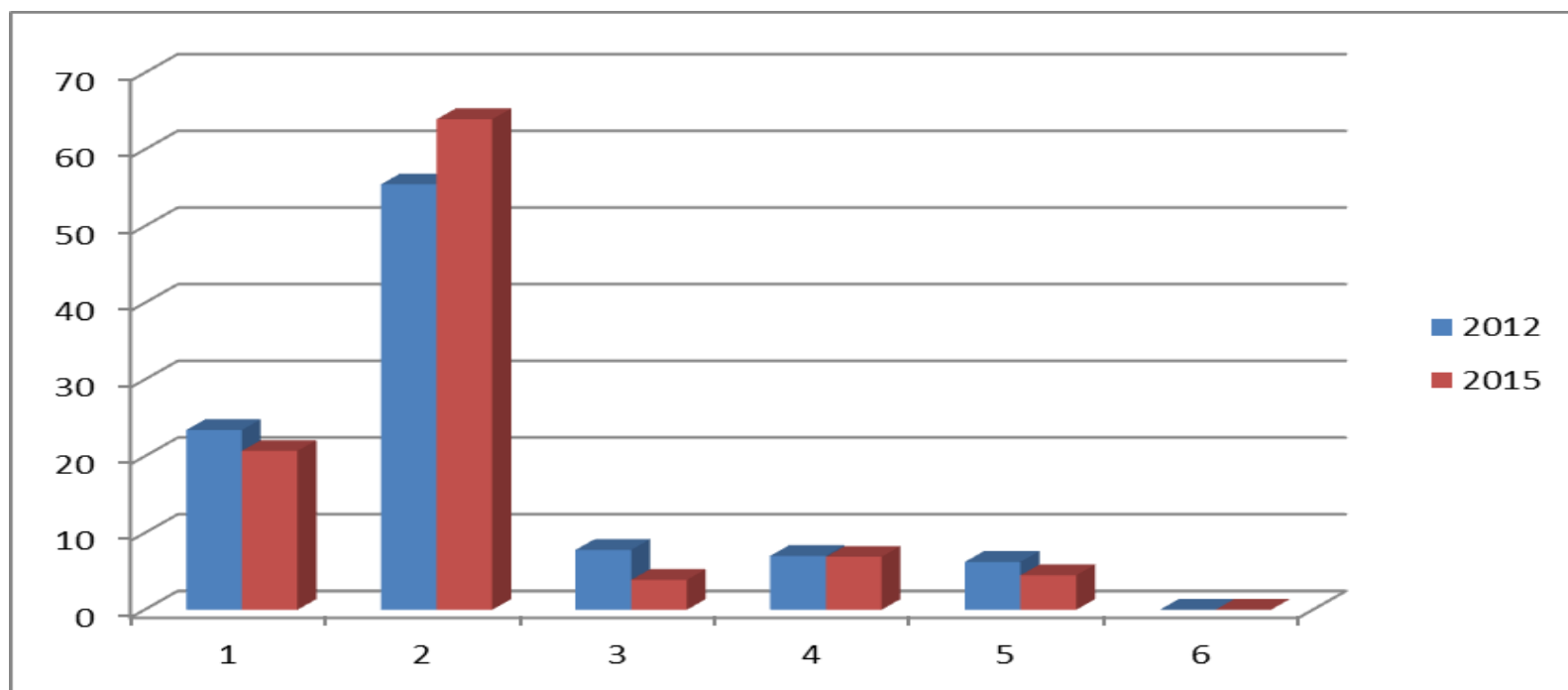
Pro srovnání využijeme částečně srovnávacího výzkumu z roku 2015, který je sice součástí diplomové práce, ale ta měla za jeden z úkolů, inovovat dosavadní postupy zjišťování a vytvořit základní porovnatelnou datovou základnu alespoň u veřejnosti, kde se podařilo zajistit celkem 334 respondentů.



Cíl, metody a výsledky - výsledky

Přestože výsledky ukazují, že většinou respondenti nějakou rámcovou představu o pojmu sociální služba mají, nelze fakticky hovořit jinak, než v obecné rovině. Většina z nich neumí tento termín konkrétně definovat. V rámci interpretace můžeme říci, že k tomu lidé nemají často žádný důvod, pokud se neocitnou v nějaké složité situaci.

Znalost pojmu sociální služba



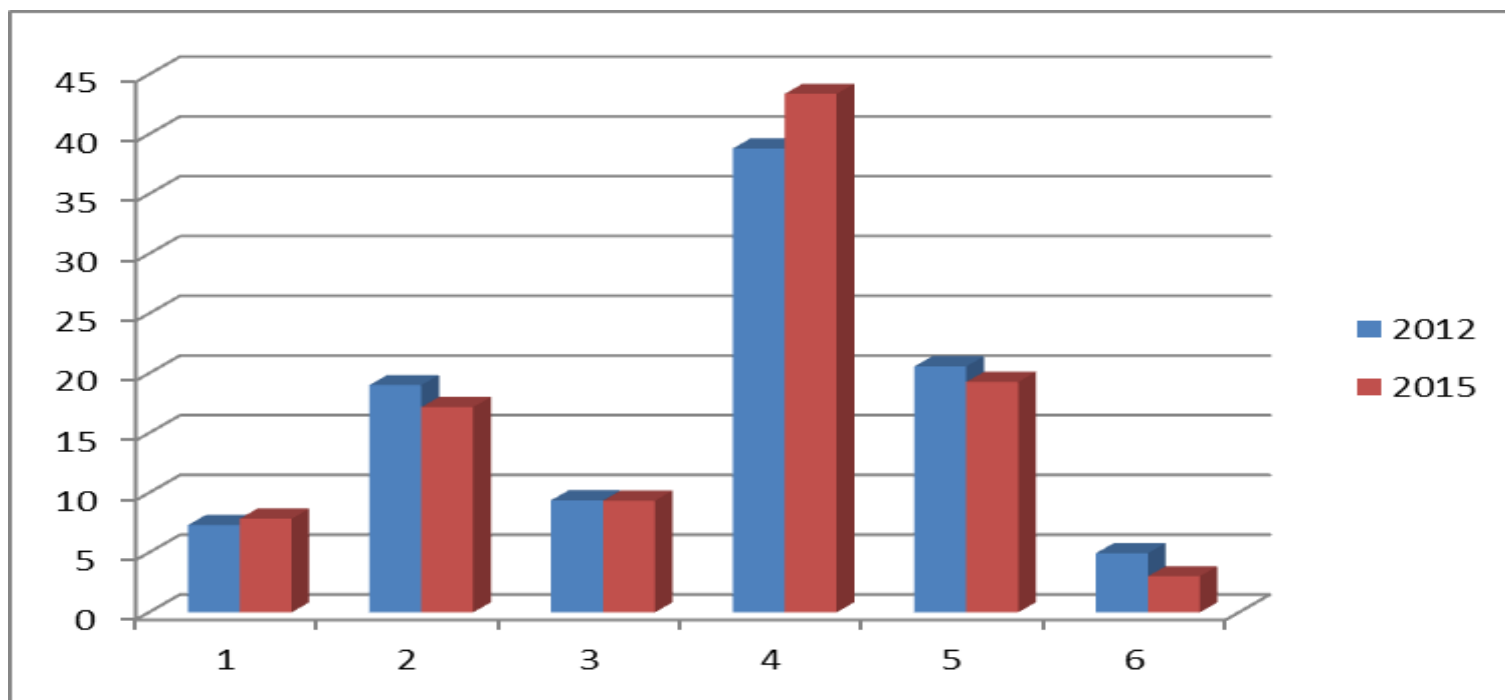
1 = Ano, zcela (dokáže některé konkrétně jmenovat); 2 = Ano, přibližně (jedná se o pomoc lidem apod.); 3 = Ne, ale má zájem se dozvědět, co to znamená; 4 = Ne, vědět nepotřebuje; 5 = Ne, vědět nemá zájem; 6 = Jiná odpověď



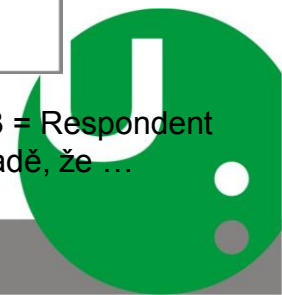
Cíl, metody a výsledky - výsledky

Přestože se lidé v sociální problematice neorientují, dokáží poté, co si uvědomit, co termín přibližně znamená, zhodnotit, zda budou tyto služby někdy potřebovat. V rámci reflexe se pak přiklánějí k tomu, že v budoucnu budou. Možná obava z budoucnosti (byť v dnešní době se nejedná o obvyklý fakt, neboť v soudobé společnosti převládá touha po hédonismu) může přinutit veřejnost ke zvýšenému zájmu o sociální problematiku.

Úvaha nad budoucím využíváním sociálních služeb



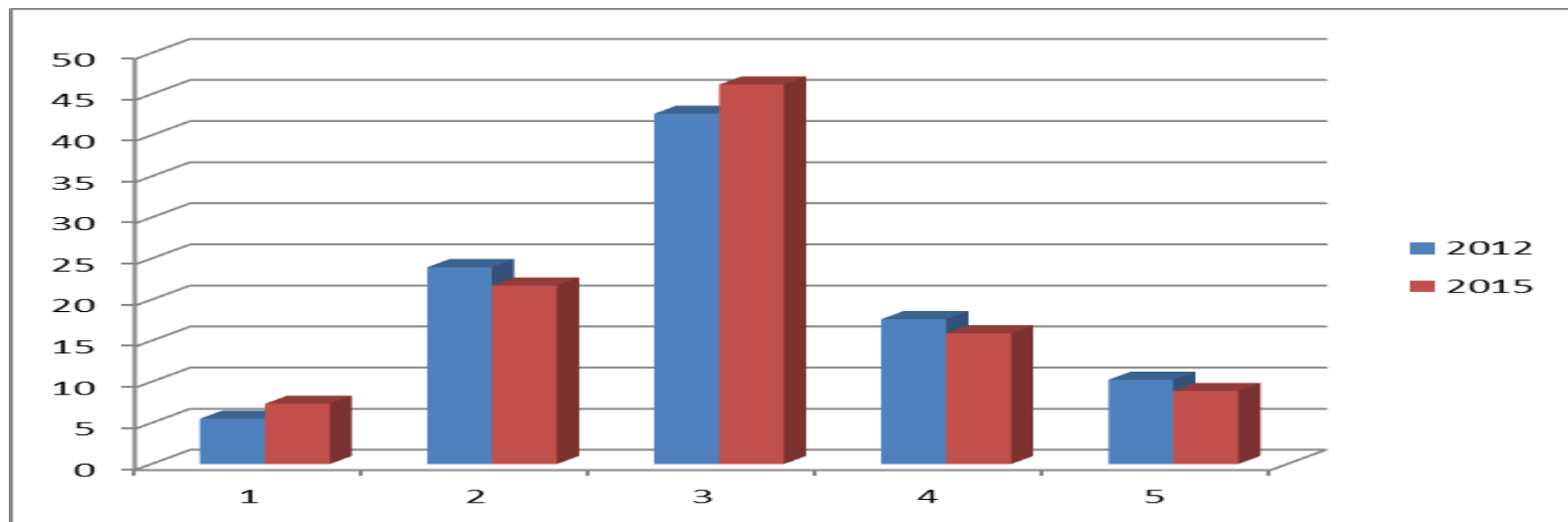
1 = Ne, neočekává, že by podobná situace mohla někdy nastat; 2 = Nad podobnou otázkou nikdy nepřemýšlel; 3 = Respondent nedokáže odpovědět; 4 = Ano, všichni lidé jsou potencionální klienti; 5 = Ano, až zestárne; 6 = Ano, v případě, že ...



Cíl, metody a výsledky - výsledky

Pakliže člověk uvažuje, že bude muset někdy v budoucnu nějaké služby využívat, nastává otázka hodnocení toho, zda si je respondent může nebo nemůže dovolit s ohledem na své finanční zázemí. Neznalost problematiky je pak také důvodem, proč většina odpovědí skončila opět v pásmu, nedokážu posoudit. V rámci případné informační kampaně je pak třeba upozorňovat na nákladnost některých typů služeb, zejména pobytových. S těmito náklady by každý jedinec, který se aktivně připravuje například na stáří, měl počítat a zohledňovat ve svých úvahách a možnostech.

Dostatečnost příjmu na případné platby za služby

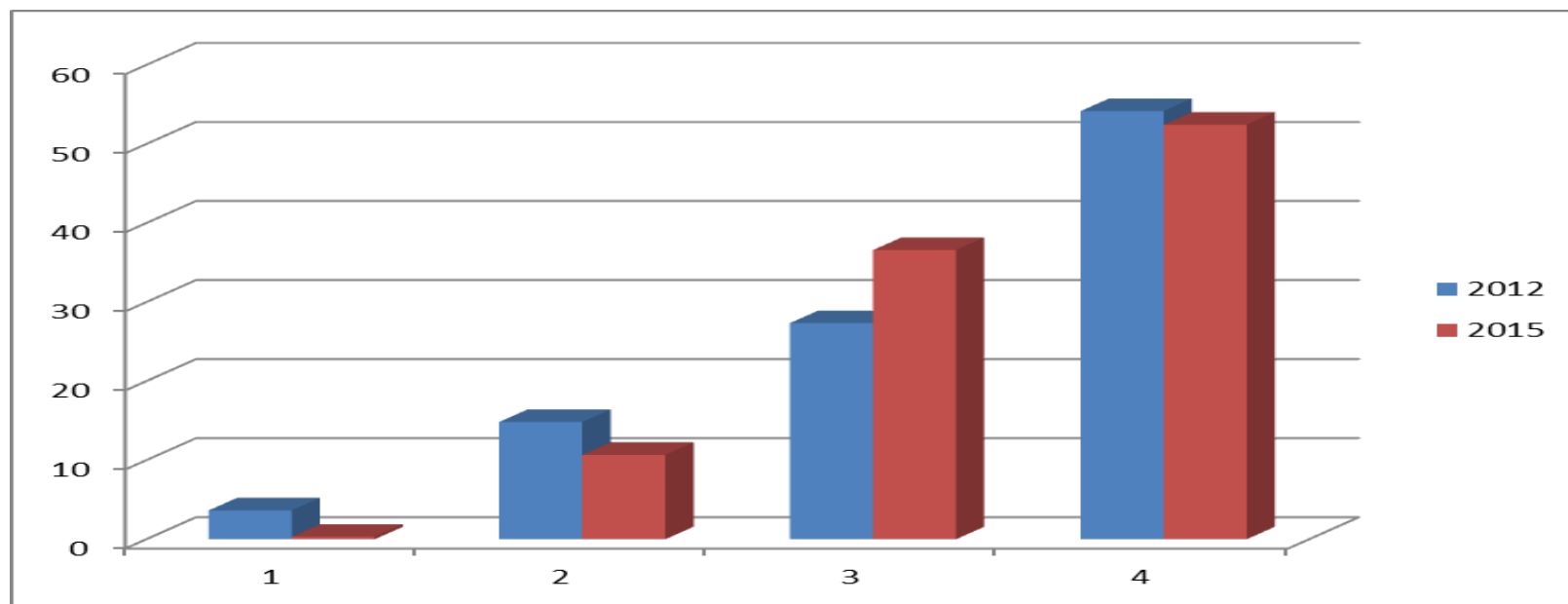


1 = Rozhodně ano; 2 = Spíše ano; 3 = Nedokáže posoudit; 4 = Spíše ne; 5 = Rozhodně ne

Cíl, metody a výsledky - výsledky

Většina respondentů nedokáže sdělit, zda nějaké sociální služby ve městě chybějí či nikoliv případně pak tvrdí, že sociální služby jsou dostatečně zastoupeny. Když porovnáme tuto odpověď s tím, že celá řada respondentů žádné sociální služby nezná, anebo nezná ani tento pojem, můžeme usuzovat, že vyjádření k tomuto problému není objektivní a lidé ve snaze zamaskovat svou neznalost, či dotazování rychle ukončit, volí jednu z uvedených variant.

Absence sociálních služeb ve městě



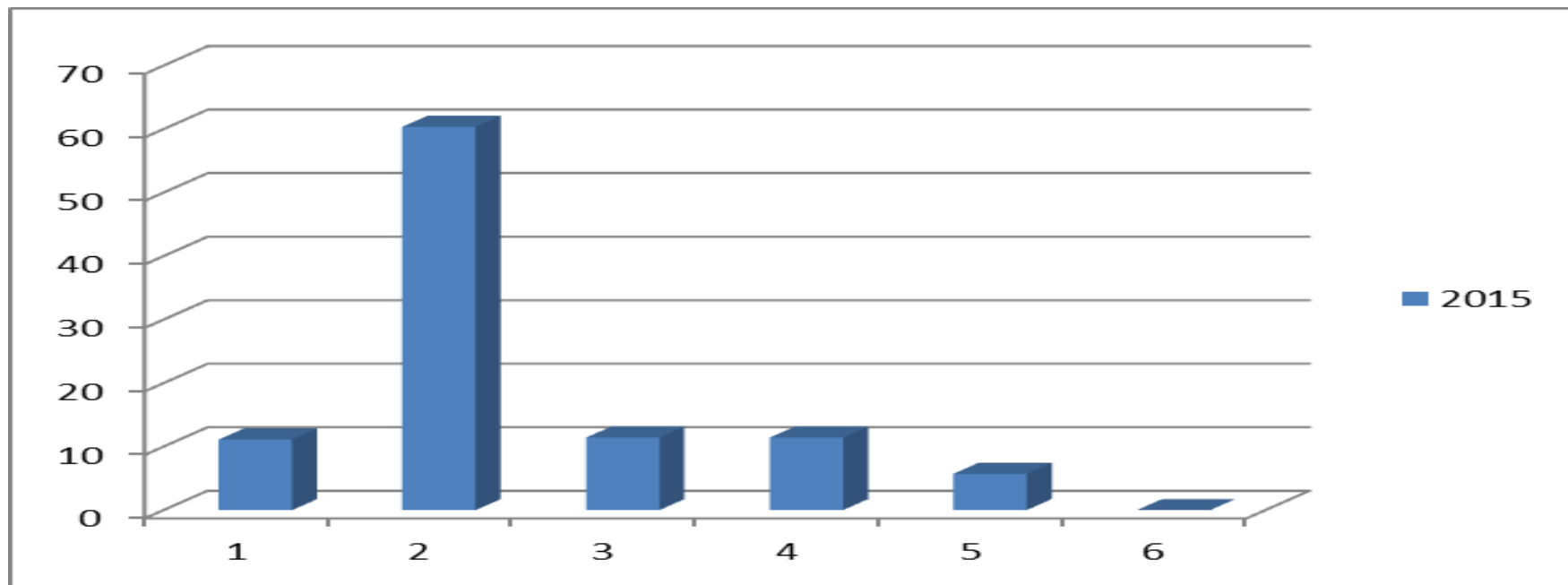
1 = Ano, uveďte prosím jaká ...; 2 = Ano, (jedná se o osobní názor) respondent nedokáže říci, jaké služby ve městě konkrétně chybí.; 3 = Ne, sociální služby jsou ve městě zastoupeny dostatečně; 4 = Nedokáže posoudit



Cíl, metody a výsledky - výsledky

Z výsledků je zřejmé, že sice většina respondentů obecné povědomí má, ale vyjma toho, že se jedná o pomoc lidem ve složité situaci, žádnou širší definici respondenti nevyužívali. Tento výsledek vychází z toho, že lidé se o sociální problematice dozvídají zejména z medií, která přinášejí vybrané kauzy, jejichž smysluplnost a objektivita může být do značné míry diskutabilní. Nezaangažovaná veřejnost se tak setkává pouze s vybranými jevy, nikoliv s běžnými sociálními situacemi.

Znalost pojmu sociální politika



1 = Ano, zcela (dokáže některé konkrétně jmenovat); 2 = Ano, přibližně (jedná se o pomoc lidem apod.); 3 = Ne, ale má zájem se dozvědět, co to znamená; 4 = Ne, vědět nepotřebuje; 5 = Ne, vědět nemá zájem; 6 = Jiné (prosím uveďte) ...

Závěr

Fakt, že občany zajímá sociální problematika až ve chvíli, kdy se jí osobně nějaký sociální problém týká, asi nikoho nepřekvapuje. I z tohoto důvodu jsme neměli potřebu stanovovat v tomto ohledu jakoukoliv hypotézu. Zásadnější pro reálný život je reakce regionálního managementu (zastupitelů a kompetentních úředníků), reakce na tento stav. Na sledovaném případu je vidět počáteční vůli investovat do masivní kampaně na propagaci místní sociální politiky. V rámci diskuzí v rámci příslušné komise a komunitního plánování sociálních a souvisejících služeb však pozvolna dochází ke změnám úvah. Myšlenka velké reklamní kampaně byla záhy opuštěna a v současnosti probíhá pravidelná osvětová kampaň prostřednictvím Radničního zpravodaje.

Metodika výzkumu je nastavena a v budoucnu bude dále rozpracovávána i jako vysvětlující, klíčové pojmy sociální politiky. Primárním úkolem pro to, by bylo možné sociální politiku a její význam adekvátně hodnotit, je však objektivně reflektovat její obsah oproti jiným politickým tématům v regionu či obci.



Závěr

Uvedené výsledky ukazují, že je velmi obtížně objektivně zhodnotit problematiku, o které respondent prakticky nic neví. Přesto se ukazuje, že pokud respondent dostane správné a srozumitelné informace je schopen jednoduchých úvah a reflexe vlastních možností. Veřejná správa minimálně na obecní úrovni nesmí rezignovat na zapojení občanů do hodnocení existujících procesů. Získává neocenitelnou zpětnou vazbu své činnosti a buduje pocit odpovědnosti u osob, kterým de facto slouží.

Zároveň je nezbytné, aby zadavatel (úřad) dokázal jasně definovat své vize, kam se má sociální politika ubírat, aby dokázala efektivně a účelně řešit problémy těch, kterým je určena. K tomu je třeba umět nastavovat sociální záchrannou síť a evidovat klíčová data. Ty následně vyhodnocovat a až poté rozdělovat finanční prostředky na podporu sociální politiky. Zpětná vazba získána ze znalosti subjektivní spokojenosti občanů, jsou pak jedním z nástrojů ověření fungování celého systému a zjištění, že opatření přinášejí, to co skutečně přinést mají.



Děkujeme za pozornost

Mgr. Jan Mandys, Ph.D.¹

Bc. Monika Mojžíšová²

Mgr. Tetiana Korovchenko³

Ústav správních a sociálních věd¹

Ústav ekonomických věd²

Ústav regionálních a bezpečnostních věd³

Fakulta ekonomicko-správní

Univerzita Pardubice

532 10, Pardubice, Česká republika

jan.mandys@upce.cz

monika.mojzisova@student.upce.cz

tetiana.korovchenko@student.upce.cz

Příspěvek byl zpracován s podporou IGA Univerzity Pardubice v souvislosti s řešením projektu č. SGS_2016_023 „Ekonomický a sociální rozvoj v soukromém a veřejném sektoru“.

