



Univerzita Hradec Králové
Fakulta informatiky a managementu

XIX. MEZINÁRODNÍ KOLOKVIUM
O REGIONÁLNÍCH VĚDÁCH



ANALÝZA VÝVOJE POČTU PODNIKATELSKÝCH JEDNOTEK V ČESKÉ REPUBLICE V LETECH 2008 - 2014

ANALYSIS OF ENTREPRENEURSHIP DEVELOPMENT IN THE CZECH REPUBLIC FROM 2008 to 2014

Ing. Eva Hamplová, Ph.D.

Ing. Jaroslav Kovárník, Ph.D.



Úvod

Od roku 2004 klesá ve 23 z 27 členských států EU podíl lidí, kteří upřednostňují samostatnou výdělečnou činnost před zaměstnaneckým poměrem.

Zatímco před třemi lety preferovalo samostatnou výdělečnou činnost 45 % Evropanů, nyní tento podíl klesl na 37 %. Naproti tomu v USA a Číně je toto procento mnohem vyšší: 51 %, resp. 56 %.

Země, kde preference samostatně výdělečné činnosti v období 2004–2012 vzrostly, jsou **Česká republika** (z 30 % na 34 %), Lotyšsko (ze 42 % na 49 %), Litva (z 52 % na 58 %) a Slovensko (z 30 na 33 %).

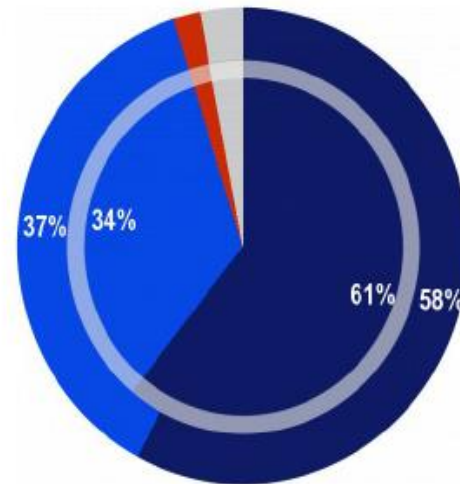
SDĚLENÍ KOMISE EVROPSKÉMU PARLAMENTU,
RADĚ, EVROPSKÉMU HOSPODÁŘSKÉMU A
SOCÁLNÍMU VÝBORU A VÝBORU REGIONŮ

Brusel 9. 1. 2013







FLASH EUROBAROMETER 354

Q1. If you could choose between different kinds of jobs, would you prefer to be... ?



EU27  Outer pie

CZ  Inner pie

-  An employee
-  Self-employed
-  None (DO NOT READ OUT)
-  Don't know

EU27		CZ	
2012	Diff. 2009-2012	2012	Diff. 2009-2012
58%	+ 9	61%	- 1
37%	- 8	34%	+ 2
2%	- 1	2%	=
3%	=	3%	- 1

Evolution 12/2009 - 06-08/2012



Cíl

- potvrdit závěry výše uvedené studie o růstu podnikatelských jednotek v ČR
- zhodnotit trend vývoje počtu podnikatelských jednotek v letech 2008 – 2014 v ČR
- posoudit rozdíly počtu vzniklých a zaniklých podnikatelských jednotek v regionálním měřítku
- přispět k objasnění trendu rozvoje podnikání v České republice v posledních sedmi letech



Metody zpracování a zdrojová data

- byly využity interní zdroje Českého statistického úřadu, které nejsou běžně veřejně dostupné
- záznamy o počtu vzniklých a zaniklých podniků v letech 2008 – 2014 byly získány prostřednictvím Odboru informačních služeb Českého statistického úřadu a Odboru koordinace podnikových statistik a konjunkturálních průzkumů Českého statistického úřadu
- z pohledu počtu vzniklých a zaniklých podnikatelských jednotek a prostřednictvím čistého salda a průměrného ročního tempa růstu vyhodnocovány regiony s vysokou podnikatelskou aktivitou
- s použitím metod analýzy trendů byly sledovány jednotlivé regiony České republiky na úrovni CZ-NUTS 2, CZ-NUTS 3, event. okresů

Organizační struktura národního hospodářství ČR za statistické jednotky typu ekonomicky aktivní podnik podle územního členění CZ-NUTS 3 a velikosti subjektů k 31. 12. 2014

Region	Celkem 2014	Velikost podniků podle počtu zaměstnanců							
		0*	1 - 9	10 - 19	20 - 49	50 - 99	100 - 249	250 a více	
Česká republika	1 446 293	309 980	852 937	227 940	24 895	17 501	6 958	3 887	2 195
Praha	312 195	89 778	147 650	61 996	5 852	3 794	1 535	942	648
Středočeský	175 024	31 792	115 485	22 366	2 463	1 731	665	336	186
Jihočeský	84 784	2 879	11 956	1 267	1 035	405	205	110	
Plzeňský	72 481	4 766	9 960	1 164	847	341	215	119	
Karlovarský	35 511	7 712	21 250	5 231	600	412	173	96	37
Ústecký	83 107	17 043	50 173	12 754	1 399	943	427	240	128
Liberecký	55 462	11 229	34 836	7 468	878	603	259	120	69
Královéhradecký	72 692	13 038	47 128	9 936	1 129	882	332	175	72
Pardubický	61 768				1 097	798	336	186	93
Vysočina	61 054				943	743	344	180	81
Jihomoravský	161 931	33 895	95 012	26 457	3 073	2 121	758	415	220
Olomoucký	70 866				1 340	957	379	222	89
Zlínský	73 000				1 403	972	391	213	113
Moravskoslezský	126 325	25 449	70 000	20 876	2 287	1 663	613	342	230

* bez zaměstnanců

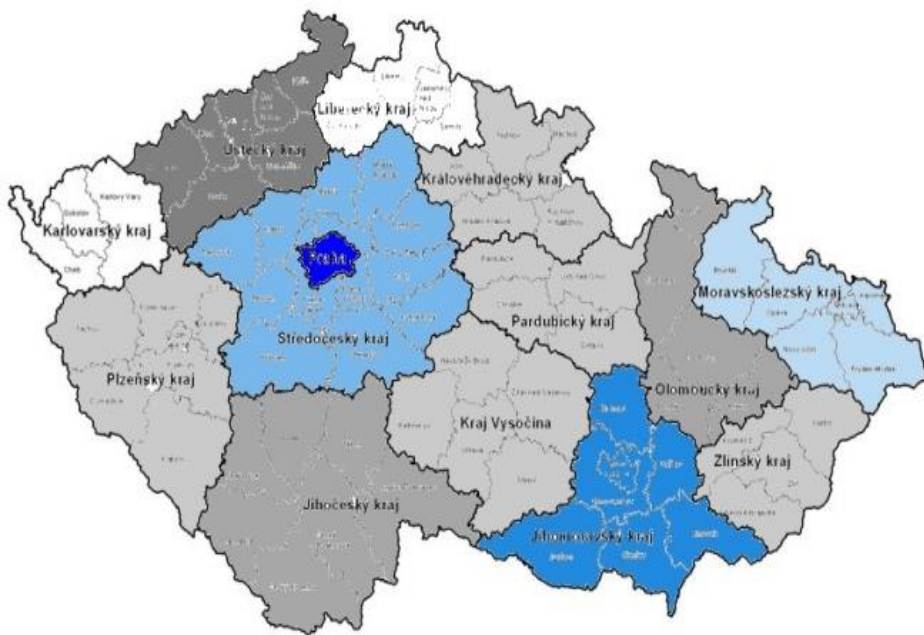
Zdroj: vlastní zpracování s použitím dat Českého statistického úřadu (2014)

Analýza nově vzniklých podnikatelských jednotek v letech 2008 – 2014 v České republice

- nové firmy rostou rychleji než firmy zavedené (Davidsson et al., 2002) přispívají tak výrazným způsobem k tvorbě pracovních míst a nahrazují pokles míst ve firmách velkých
- analýza nově vzniklých podnikatelských jednotek může přispět k lepšímu zacílení hospodářské politiky zaměřené na podporu podnikání

Podíl jednotlivých krajů na tvorbě nových podnikatelských jednotek v roce 2014

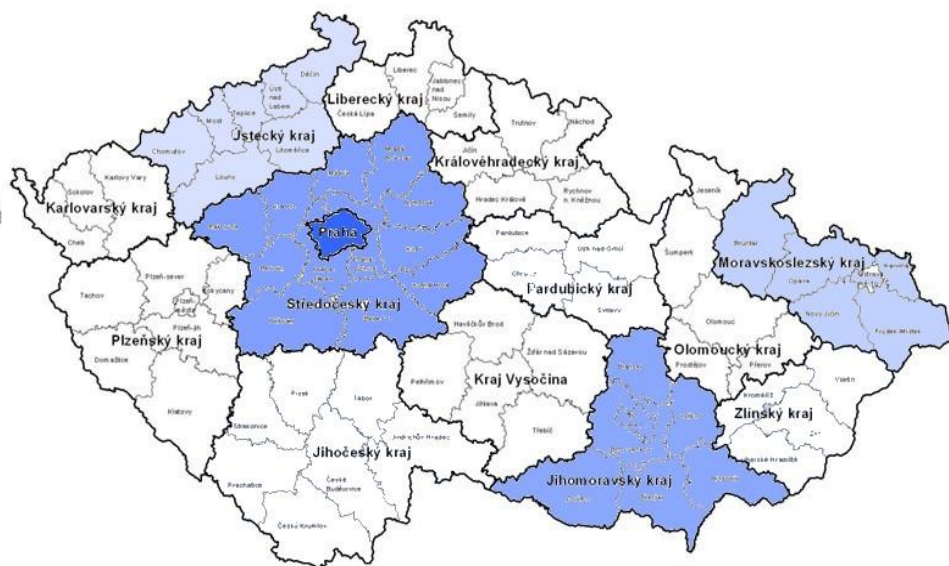
Praha: 27 %; Jihomoravský kraj: 12 %;
Středočeský kraj: 11 %;



Moravsko-slezský kraj: 9%; Ústecký kraj: 6%;
Olomoucký kraj: 5%
Jihočeský kraj: 5 %;
Zlínský kraj, Plzeňský kraj, Pardubický kraj,
Královéhradecký kraj a kraj Vysočina 4 %;
Liberecký kraj 3 %
Karlovarský kraj 2 %

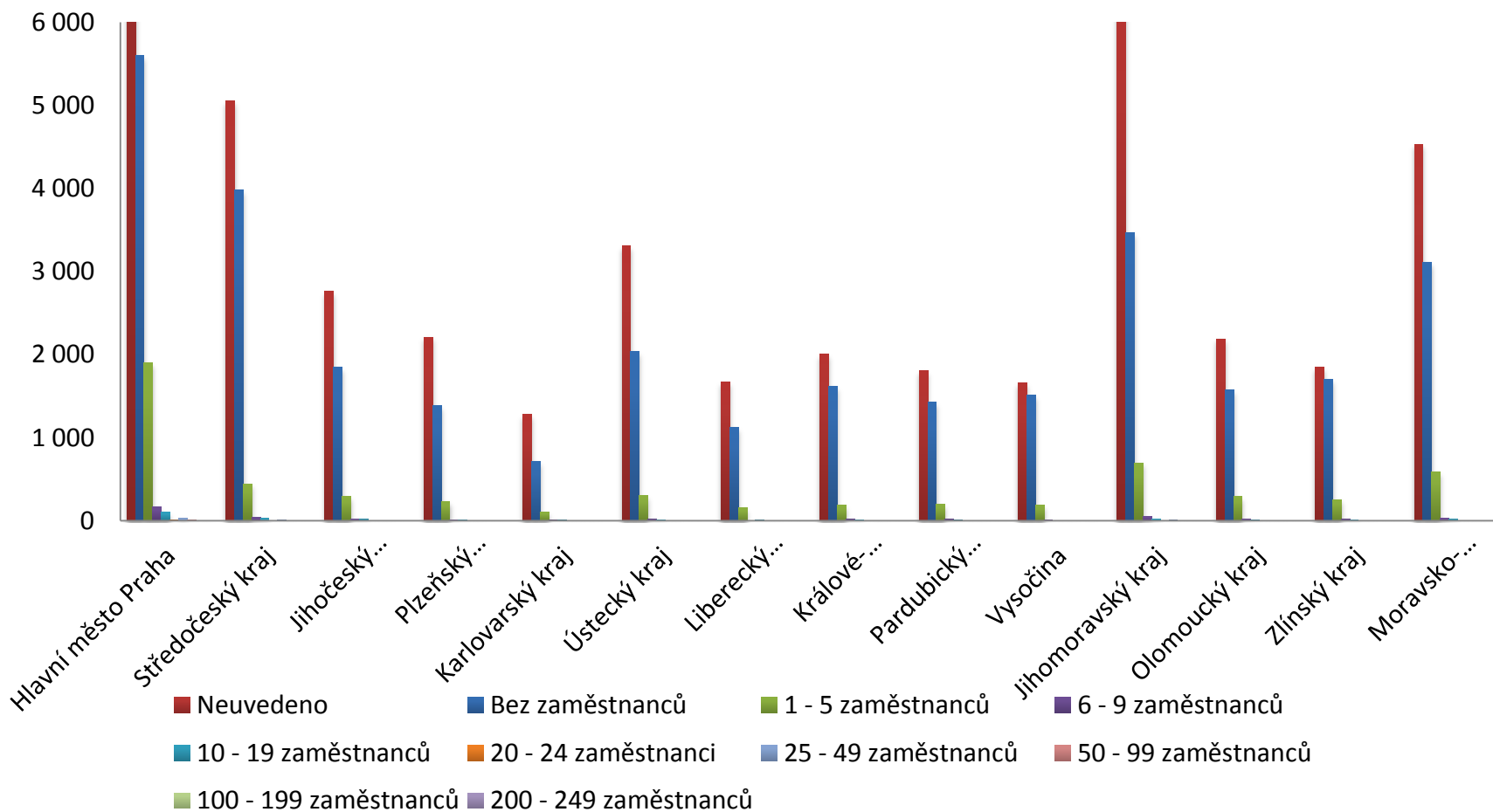
Přehled 5 nejvýznamnějších krajů z pohledu tvorby nových podnikatelských jednotek v letech 2008 – 2014

Praha: 24 %;
Jihomoravský kraj: 11 %;
Středočeský kraj: 11 %;

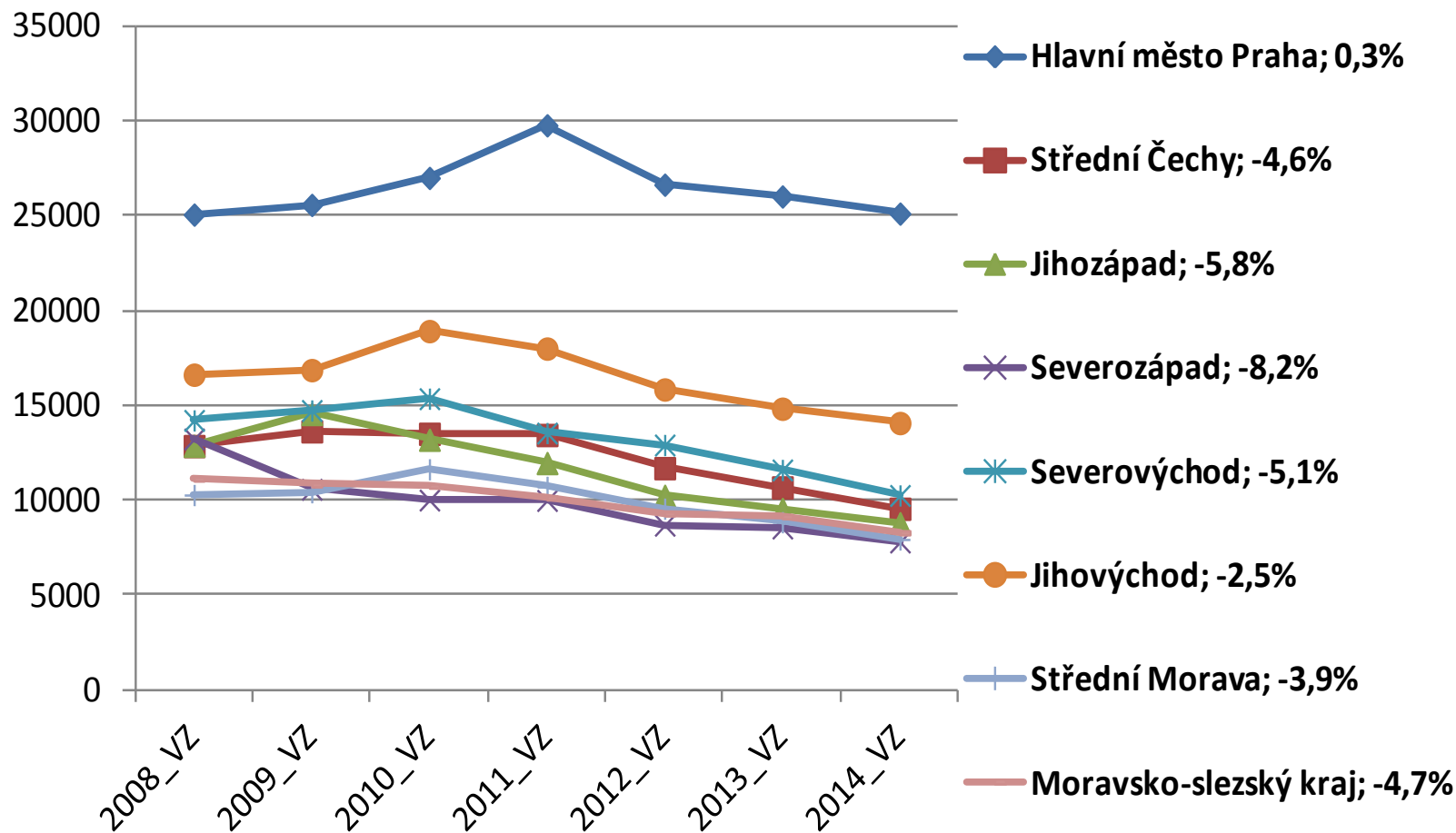


Moravsko-slezský kraj: 9%;
Ústecký kraj: 6%;

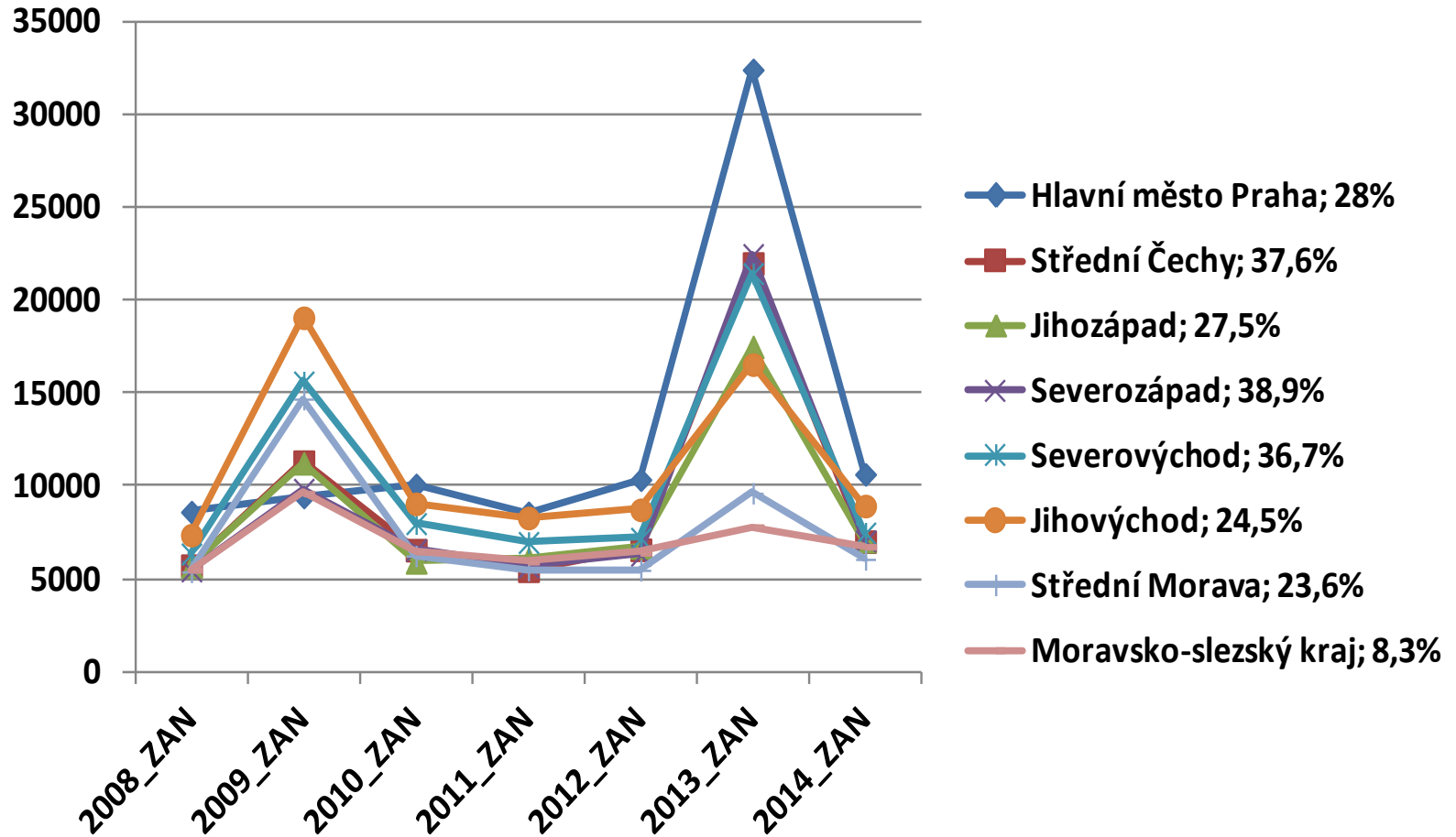
Podíl jednotlivých krajů na tvorbě nových podnikatelských jednotek v roce 2014 vč. velikostní kategorie založených podniků



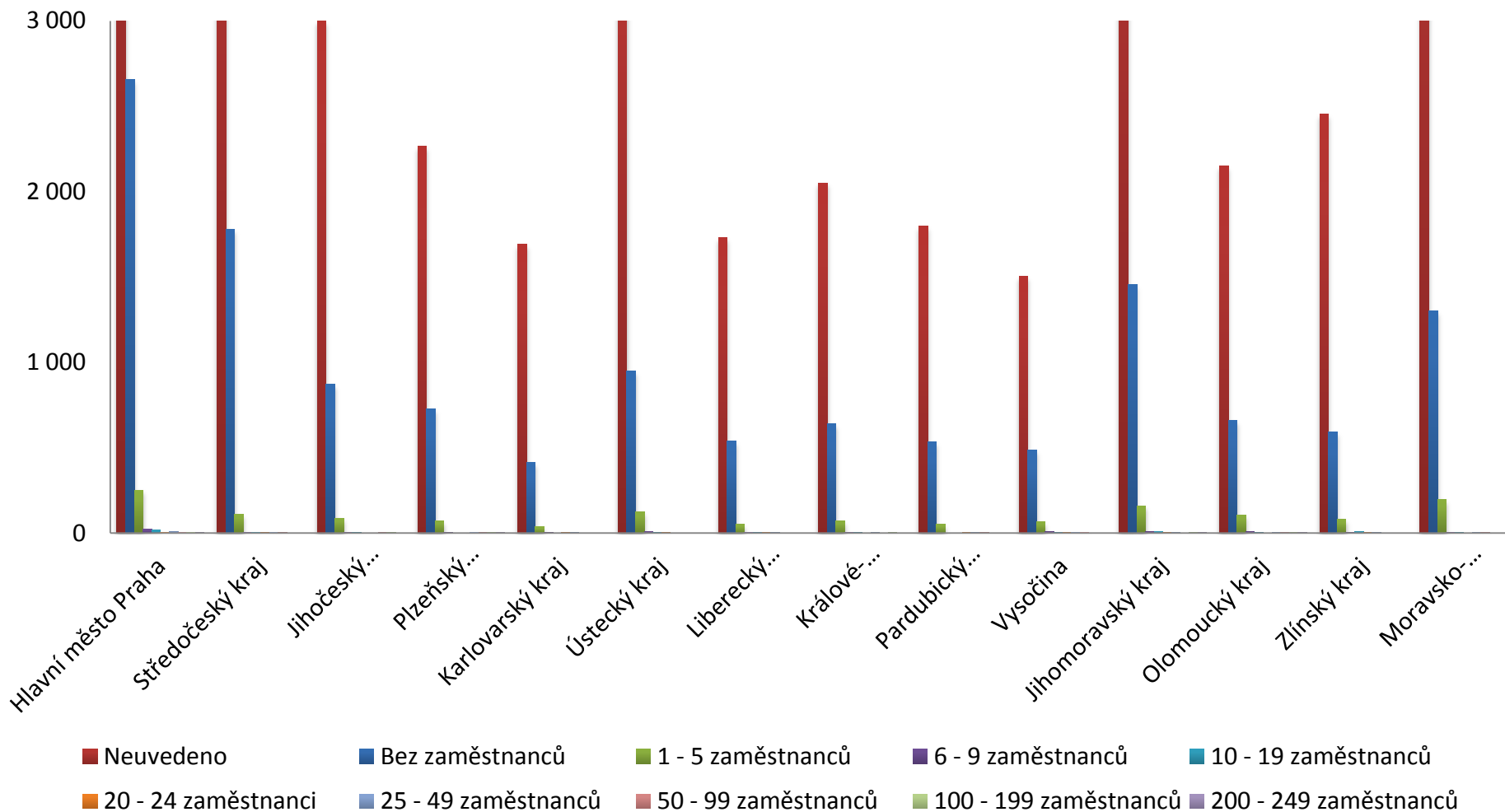
Trend nově vzniklých podnikatelských jednotek v letech 2008-2014 v rámci CZ-NUTS 2 a jeho průměrná meziroční dynamika růstu



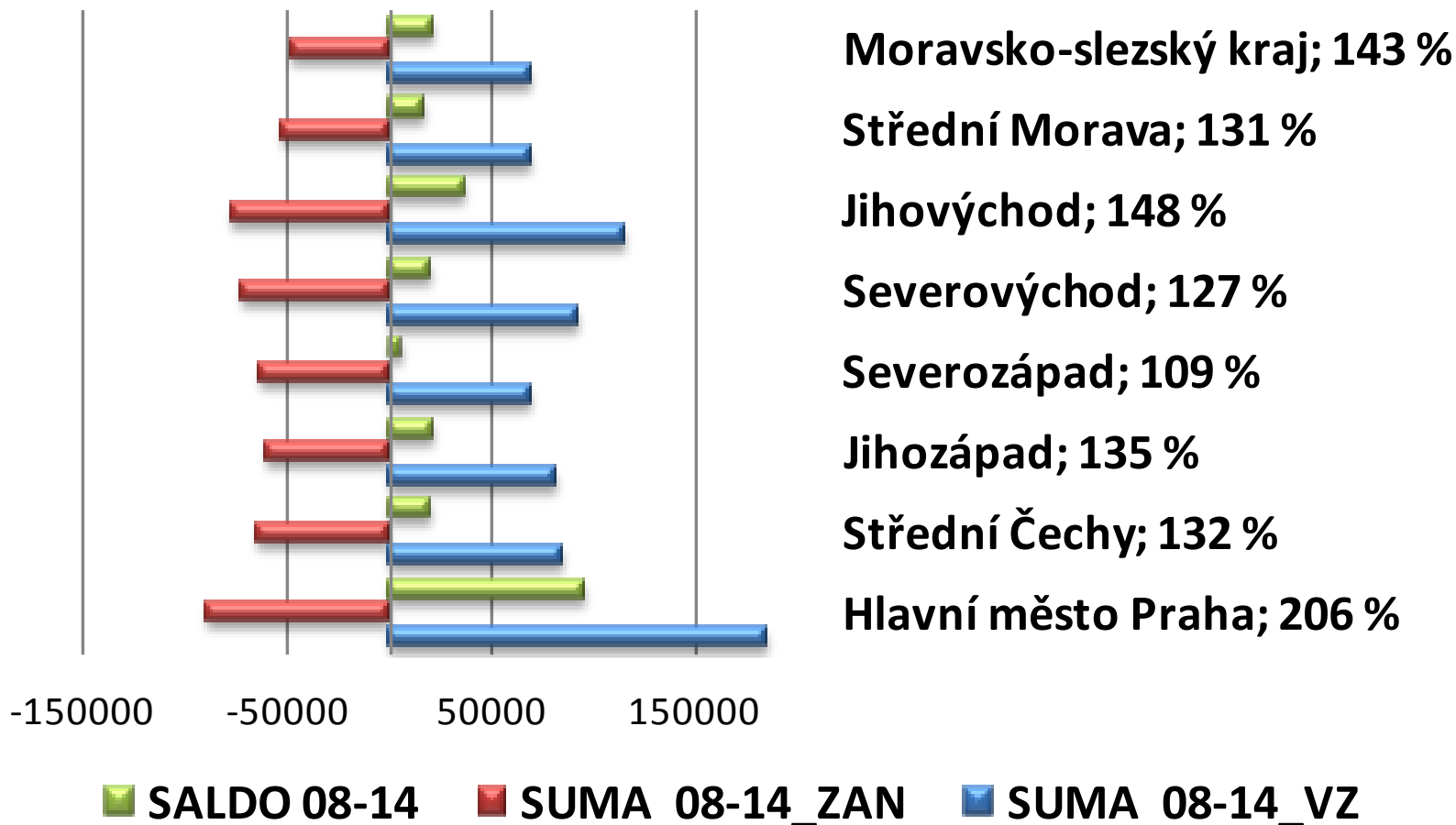
Trend zaniklých podnikatelských jednotek v letech 2008-2014 v rámci CZ-NUTS 2 a jeho průměrná meziroční dynamika růstu



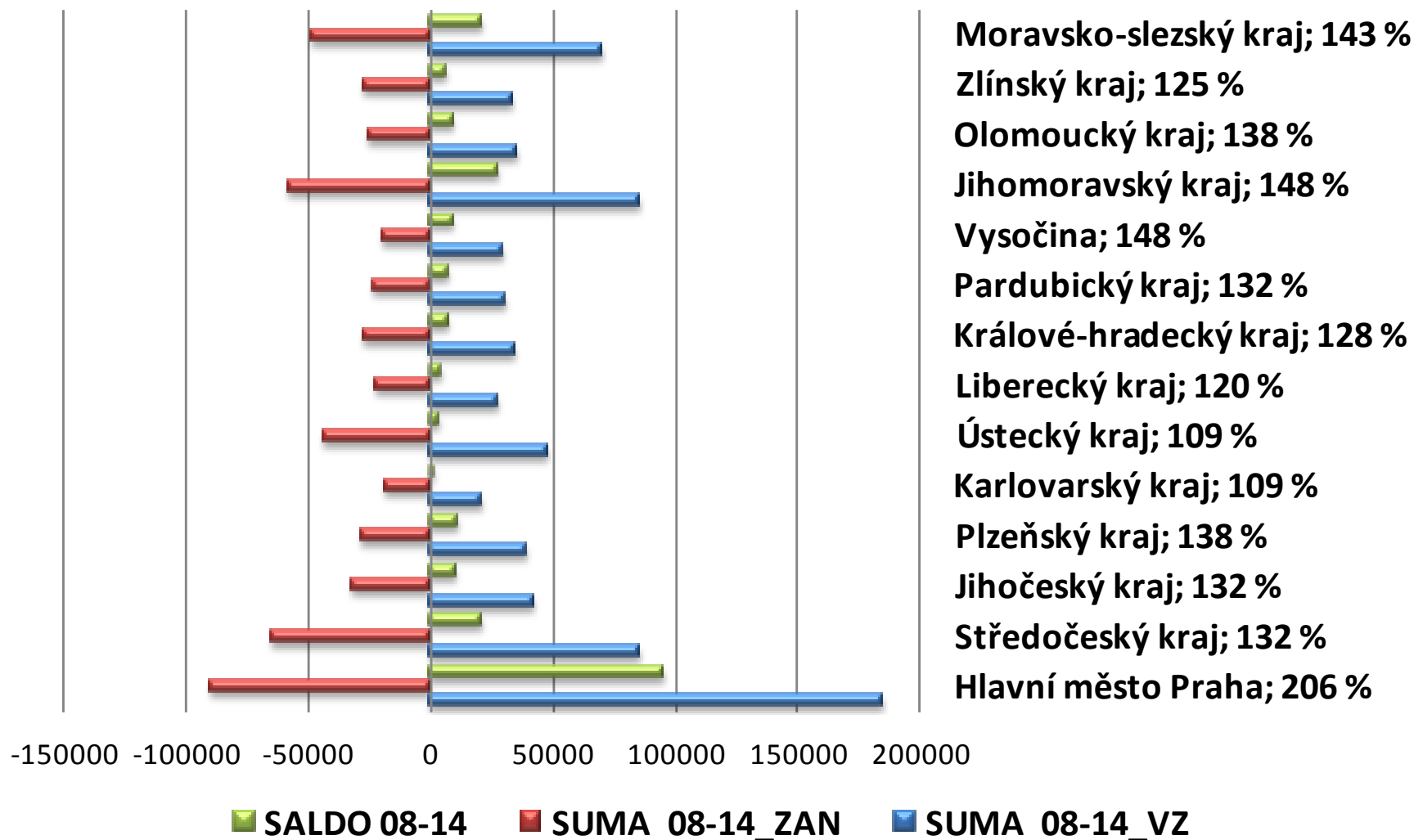
Podíl jednotlivých krajů na zániku podnikatelských jednotek v roce 2014 vč. velikostní kategorie založených podniků



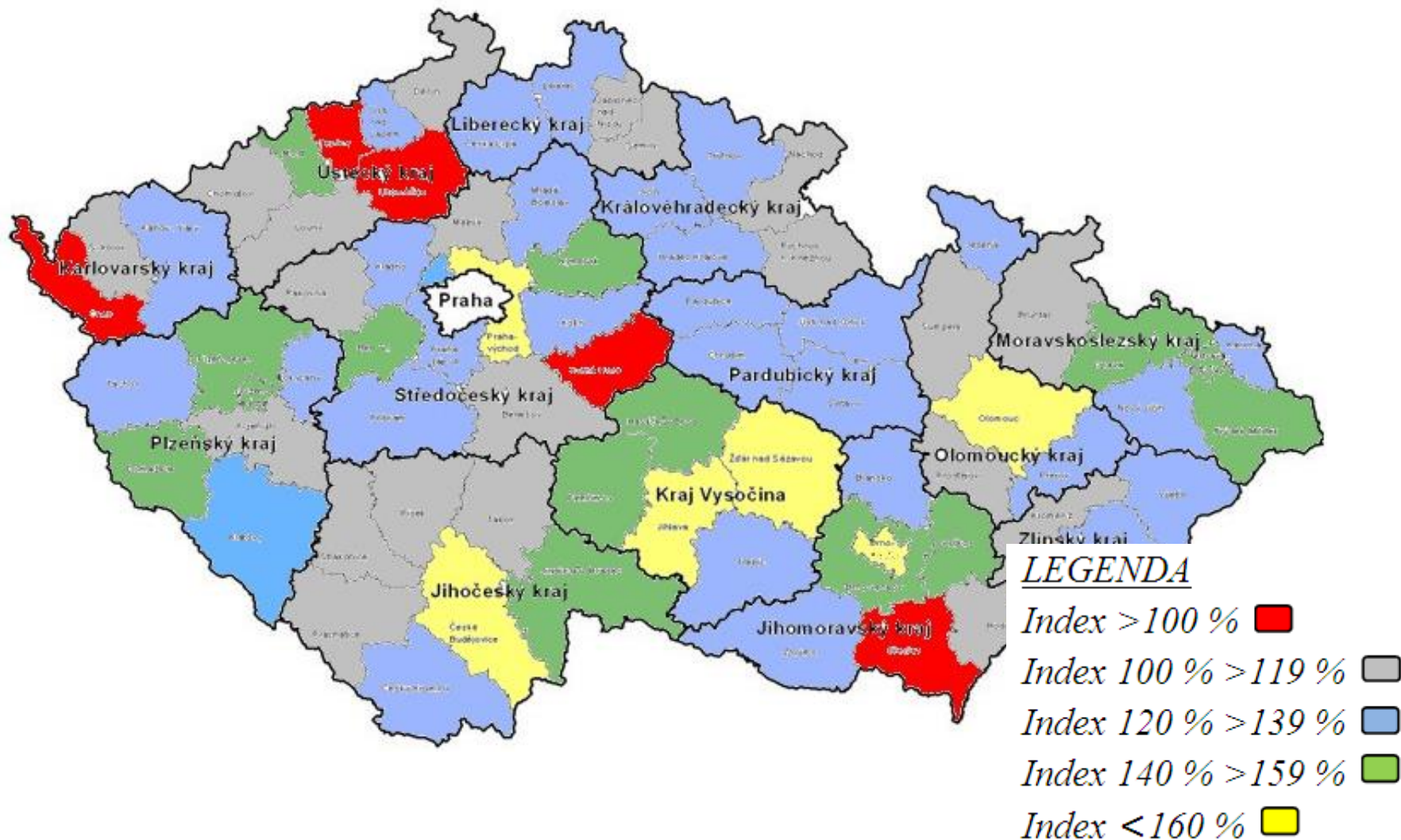
Analýza čistého salda podnikatelských jednotek v letech 2008 – 2014 v České republice v rámci CZ-NUTS 2



Analýza čistého salda podnikatelských jednotek v letech 2008 – 2014 v České republice v rámci CZ-NUTS 3



Přehled jednotlivých okresů v ČR z pohledu indexu tvorby podnikatelských jednotek v letech 2008-2014





Závěr

- přehled o vývoji nově vzniklých podnikatelských jednotek je zásadním ukazatelem zdraví a úrovně podnikatelského prostředí v národohospodářském měřítku
- pokud každým rokem roste počet podnikatelských subjektů, lze předpokládat, že klíma pro podnikání je příznivé a napomáhá **rozvoji podnikatelského sektoru, zaměstnanosti a růstu ekonomiky**



Závěr (I)

- v České republice ve sledovaném období 2008 – 2014 nedochází k výraznému a dynamickému meziročnímu nárůstu nových podnikatelských jednotek a to zejména v období od roku 2011
- nové podnikatelské jednotky jsou sice zakládány, ale stále menším tempem



Závěr (II)

- přehled o vývoji zaniklých podnikatelských jednotek je také ukazatelem zdraví a úrovně podnikatelského prostředí v zemi
- v ČR v celém sledovaném období 2008 – 2014 můžeme konstatovat, že počet zaniklých podnikatelských subjektů každoročně roste a nejvíce se tento trend projevil v roce 2009, kdy zanikl dvojnásobný počet podniků ve srovnání s rokem 2008 a v roce 2013 dokonce trojnásobný počet podniků ve srovnání s rokem 2008
- tato skutečnost by měla být podrobena analýze zejména ve dvou krajích Karlovarském a Libereckém



Závěr (III)

- pro absolutní růst či pokles podnikatelských jednotek v jednotlivých okresech je zásadní výsledek rozdílů mezi vznikem a zánikem podnikatelských subjektů
- počet podnikatelských jednotek se zvyšuje regionálně nerovnoměrně
- v České republice jsou i okresy, kde došlo během sledovaného období 2008 – 2014 k celkovému poklesu podnikatelských jednotek



Univerzita Hradec Králové
Fakulta informatiky a managementu

XIX. MEZINÁRODNÍ KOLOKVIUM
O REGIONÁLNÍCH VĚDÁCH



Děkuji za pozornost