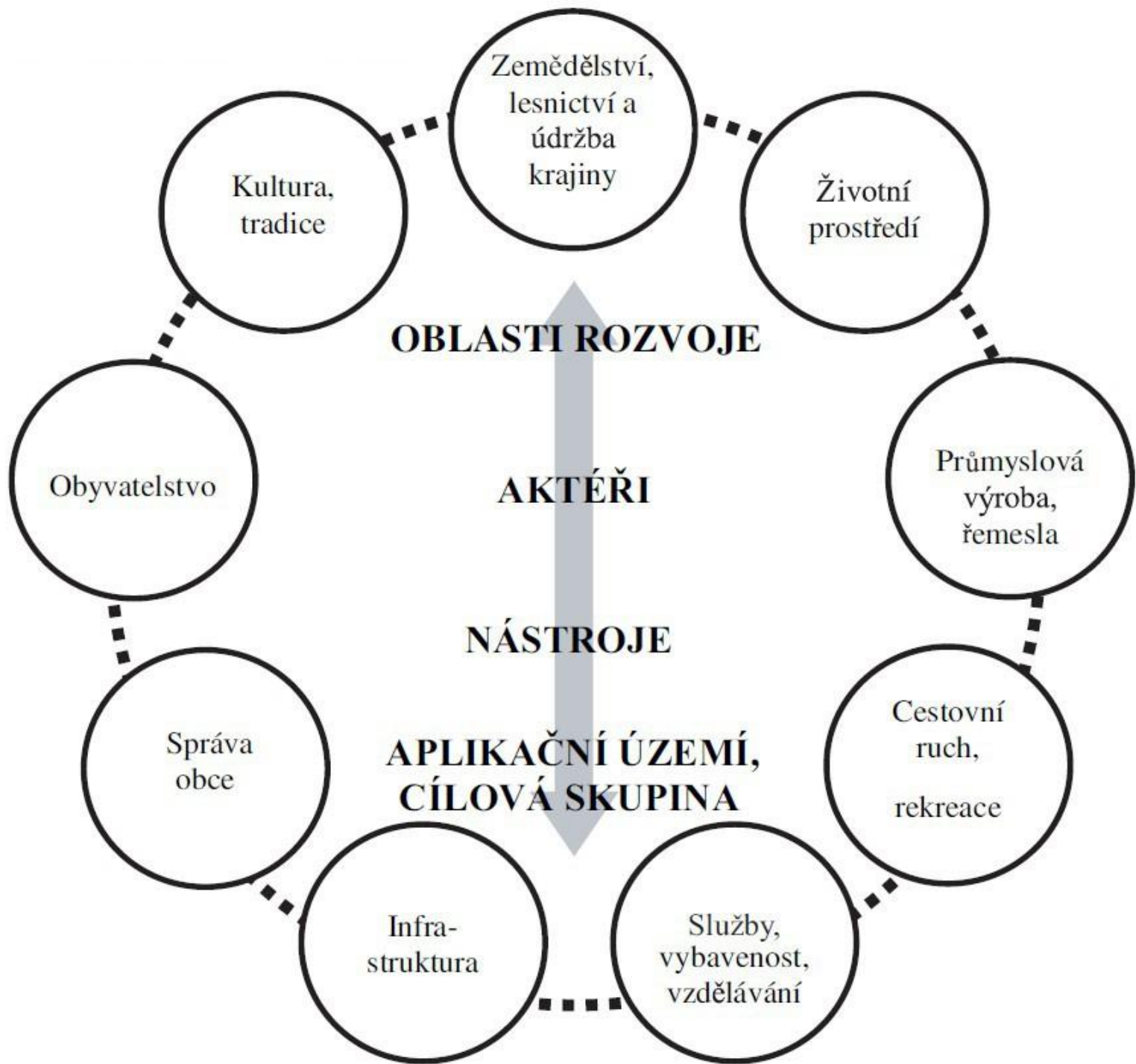


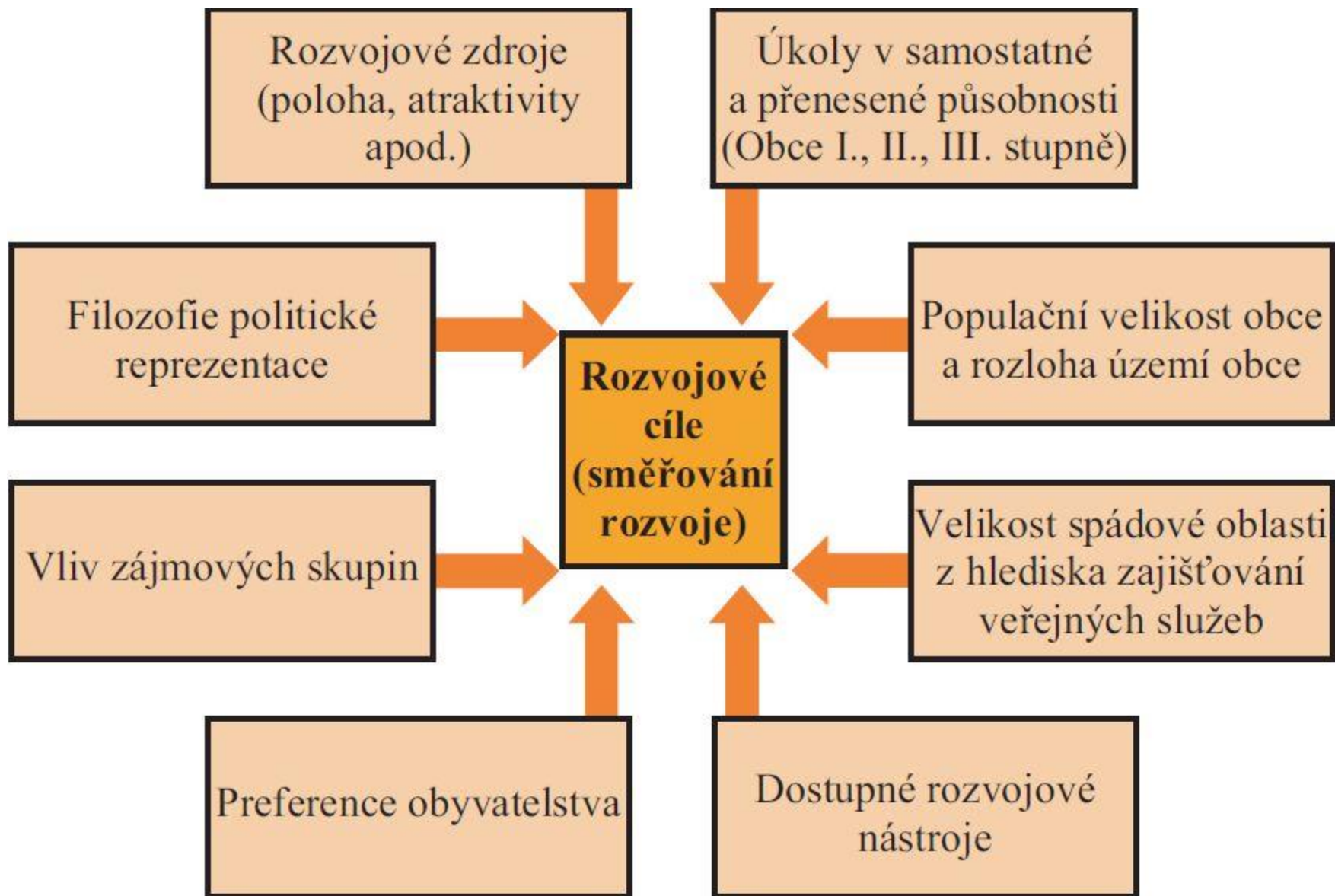
**Dostupnost základního zboží a služeb
ve městech a obcích Jihočeského kraje**



Jiří Dušek

16.6.2016





Úvod

- Rozvojové směřování municipalit a jejich rozvojové možnosti jsou v podmínkách České republiky významným způsobem ovlivněny specificky roztráštěnou sídelní strukturou, kdy 78 % obcí má méně než 1000 obyvatel, což patří mezi unikum v rámci celé Evropské unie.
- Každé místo má přesto své neopakovatelné kombinace určitých vlastností, které vytvářejí potenciály jeho přírodního, kulturního a ekonomického rozvoje. Využitelnost těchto potenciálů je závislá na smysluplné aktivitě obyvatel, poloze místa a na velikosti kapitálu, který je k dispozici. Kombinace těchto vstupů do jisté míry předurčuje i optimální strategii chování obcí i celého regionu ve využívání svého bohatství. Při určitém zjednodušení můžeme rozlišit tři základní oblasti rozvojových aktivit obce:
 - zajištění podmínek pro život obyvatel a podnikání,
 - vytváření prostředí pro rozvoj občanských aktivit (nepřímý vliv),
 - vytváření prostředí pro rozvoj ekonomických aktivit (nepřímý vliv).

Úvod

- Důležitou součástí činnosti obce je zajišťování a naplňování základních funkcí obce, mezi které patří zejména:
 - funkce obytná,
 - funkce pracovní,
 - funkce obslužná,
 - funkce ochrany a tvorby prostředí.
- Nejzávažnějším problémem, kterému obce v současnosti čelí, jsou otázky související s trhem práce, stavem pozemních komunikací, dopravou a bezpečností. Oblast veřejných služeb (školství, sociální služby, zdravotnictví, kultura, sport, apod.) je městy hodnocena spíše neutrálně.
- Problémy a potřeby měst se v zásadě neliší v závislosti na velikosti měst, typu sídla, charakteru státní správy či regionální příslušnosti. Pro města jsou největší prioritou infrastrukturní projekty, jako je správa městských komunikací, úpravy veřejných prostranství a chodníků, zateplování veřejných budov či čištění odpadních vod. Preferovanou oblastí je také péče o památky a podpora cestovního ruchu stejně tak jako investice do základního resp. mateřského školství. Naopak většinově je na okraji zájmu sociální a zdravotní oblast a podpora vědy a výzkumu.

Úvod

Velikostní kategorie	1. místo	2. místo	3. místo	4. místo	5. místo
<250	pracovní příležitosti	čistění odpadních vod	kanalizace	stav pozemních komunikací	možnost nakupování
251-500	pracovní příležitosti	čistění odpadních vod	kanalizace	stav pozemních komunikací	kapacita mateřských škol
501-1000	pracovní příležitosti	čistění odpadních vod	stav pozemních komunikací	kanalizace	nabídka kvalitního bydlení
1001-2000	pracovní příležitosti	stav pozemních komunikací	čistění odpadních vod	kanalizace	infrastruktur a cestovního ruchu
2001<	pracovní příležitosti	stav pozemních komunikací	dostupnost parkování	infrastruktur a cestovního ruchu	ohrožení povodněmi

Úvod

- Jednotlivé obce je dle existence občanské a technické vybavenosti obcí možné dle klasifikovat následujícím způsobem:
 - technická vybavenost:
 - všude vše – tzn. obce mají vodu, kanalizaci i plyn ve všech částech obce,
 - většinou vše – mají alespoň dva typy infrastruktury v obci nebo ve více než polovině místních částí,
 - něco v části – mají jen jeden nebo dva typy v menší části obce,
 - téměř nic – nemají žádnou vybavenost,
 - občanská vybavenost:
 - bohatá – obec má školu základní i mateřskou, lékaře, obchody, knihovnu a další vybavenost,
 - základní – obec má základní školu, lékaře a alespoň jeden obchod,
 - malá – obec má pouze obchod a školu s prvním stupněm nebo lékaře, který dojíždí pouze některé dny v týdnu,
 - žádná – obec nemá žádný ze základních prvků vybavenosti (škola, lékař, obchod).
- V době prohlubující se evropské integrace jsou občanská a technická vybavenost a další veřejné služby vhodným nástrojem pro uplatňování politiky místního rozvoje, protože napomáhají utvářet a zvyšovat přitažlivost jednotlivých oblastí.

Cíl, materiál a metodika zkoumání



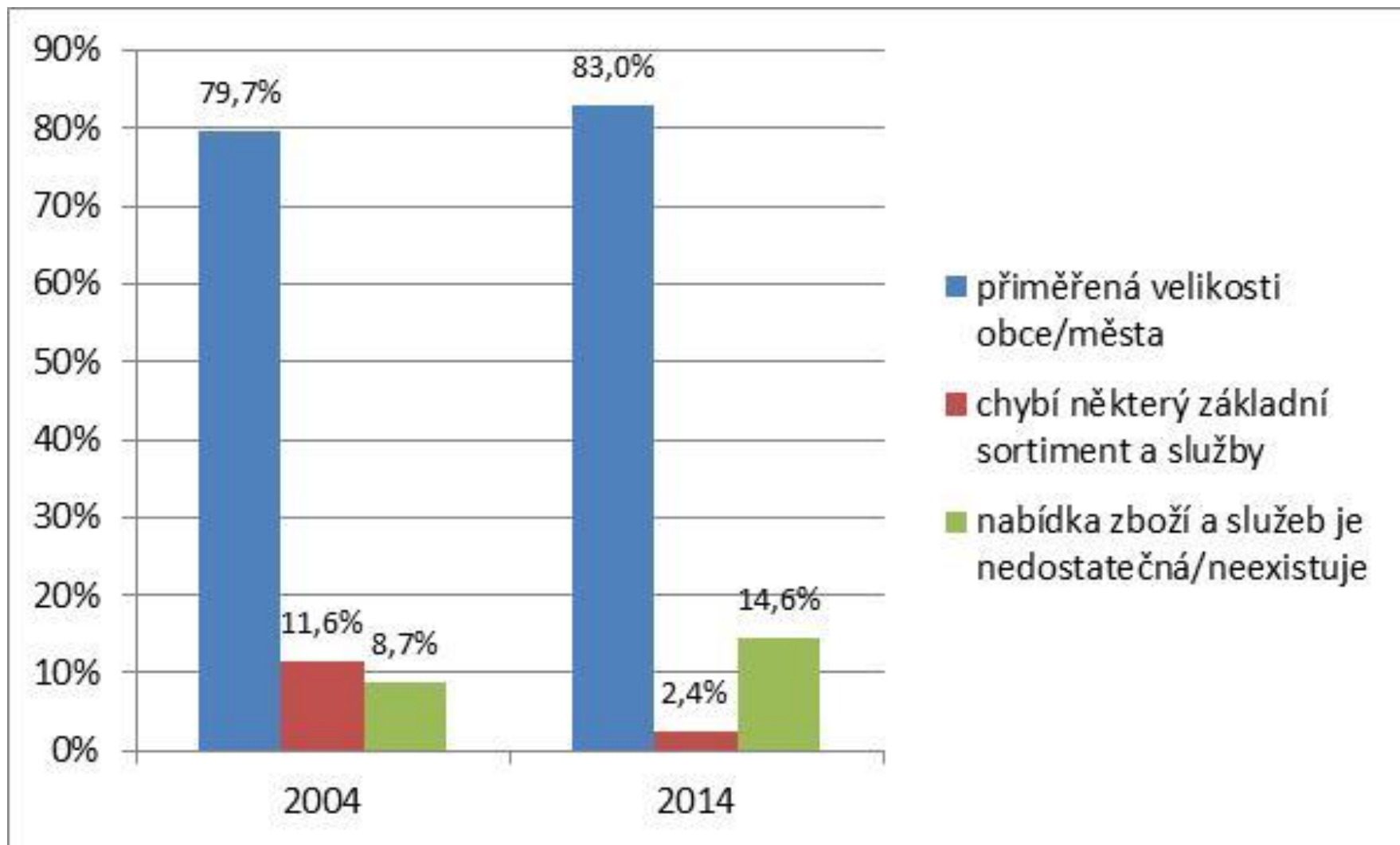
Výsledky a diskuse

- Fragmentovaná sídelní struktura klade zvýšené nároky na zajištění základních funkcí obcí a dostupnost základního zboží a služeb, jejichž kvalitativní a kvantitativní úroveň se v čase pomalu zhoršuje zejména v menších municipalitách vlivem celé řady základních a dlouhodobě působících trendů, mezi něž patří:
 - postupné stárnutí obyvatelstva, rychlejší než u celkové populace,
 - úbytek schopností poskytovat služby obecně i služby na určité úrovni,
 - rostoucí převaha obytné a rekreační funkce nad funkcemi ekonomickými a obslužnými,
 - rychlý úbytek pracovních míst a následné zvyšování vyjížděky obyvatel za prací, rostoucí závislost na mikroregionálních a regionálních střediscích,
 - malá diverzifikace pracovních míst, nízké příjmy a vyšší míra dlouhodobé nezaměstnanosti,
 - omezená dostupnost a kvalita služeb podporujících podnikání,
 - snižování úrovně dopravní obslužnosti veřejnou dopravou,
 - obecný nedostatek finančních prostředků k zajištění základních funkcí a rozvojových záměrů,
 - ztížené podmínky pro výkon státní správy a samosprávy,
 - omezená soběstačnost v plnění potřebného rozsahu uložených funkcí.

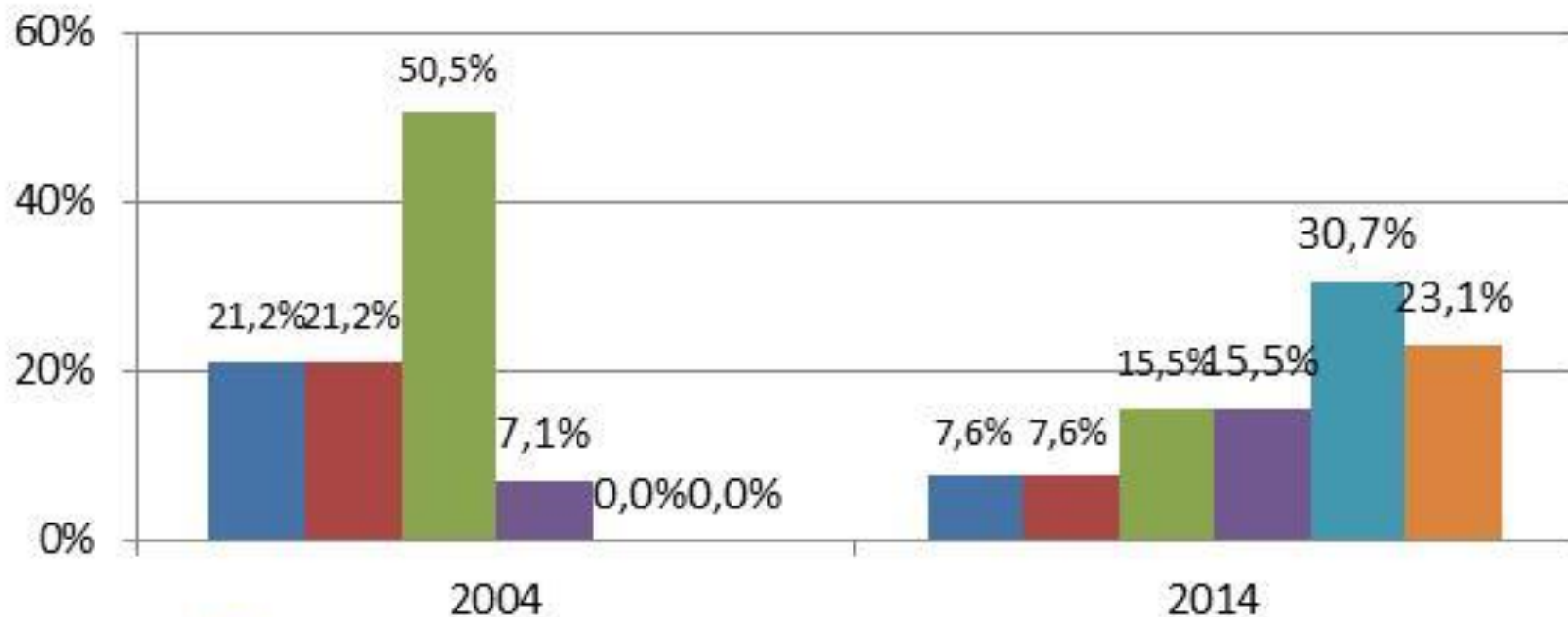
Výsledky a diskuse

- Tyto trendy v oblasti maloobchodu a služeb potvrzuje i celá řada dalších výzkumů – např. společnosti Nielsen, která uvádí, že např. v roce 2014 v Česku ubylo 264 malých obchodů s potravinami s prodejní plochou do 400 metrů čtverečních. Jejich celkový počet se tak snížil meziročně o dvě procenta. Zavírají se převážně malé obchody do 50 metrů čtverečních, v roce 2014 jich ubylo 287.
- Celkem je v ČR 6 969 těchto malých prodejen, z toho každý třetí je vlastněn obchodníky vietnamského původu. Podíl obrátu malých prodejen na celkovém maloobchodním obrátu se několik posledních let drží na 19 procentech, počet menších obchodů se ale dlouhodobě snižuje – v roce 2000 bylo v ČR 19 929 menších obchodů s potravinami a smíšeným zbožím, v roce 2014 již jen 15 580, naopak počet supermarketů ve středně velkých a velkých municipalitách se za posledních 15 let zvýšil z 900 na 1 349, hypermarketů přibylo z 68 na 314. Tato zásadní strukturální změna logicky vyvolává otázku, jak respondenti jihočeských municipalit subjektivně vnímají tyto změny v průběhu let 2004-2014.

Dostupnost základního sortimentu zboží a služeb v obcích Jihočeského kraje

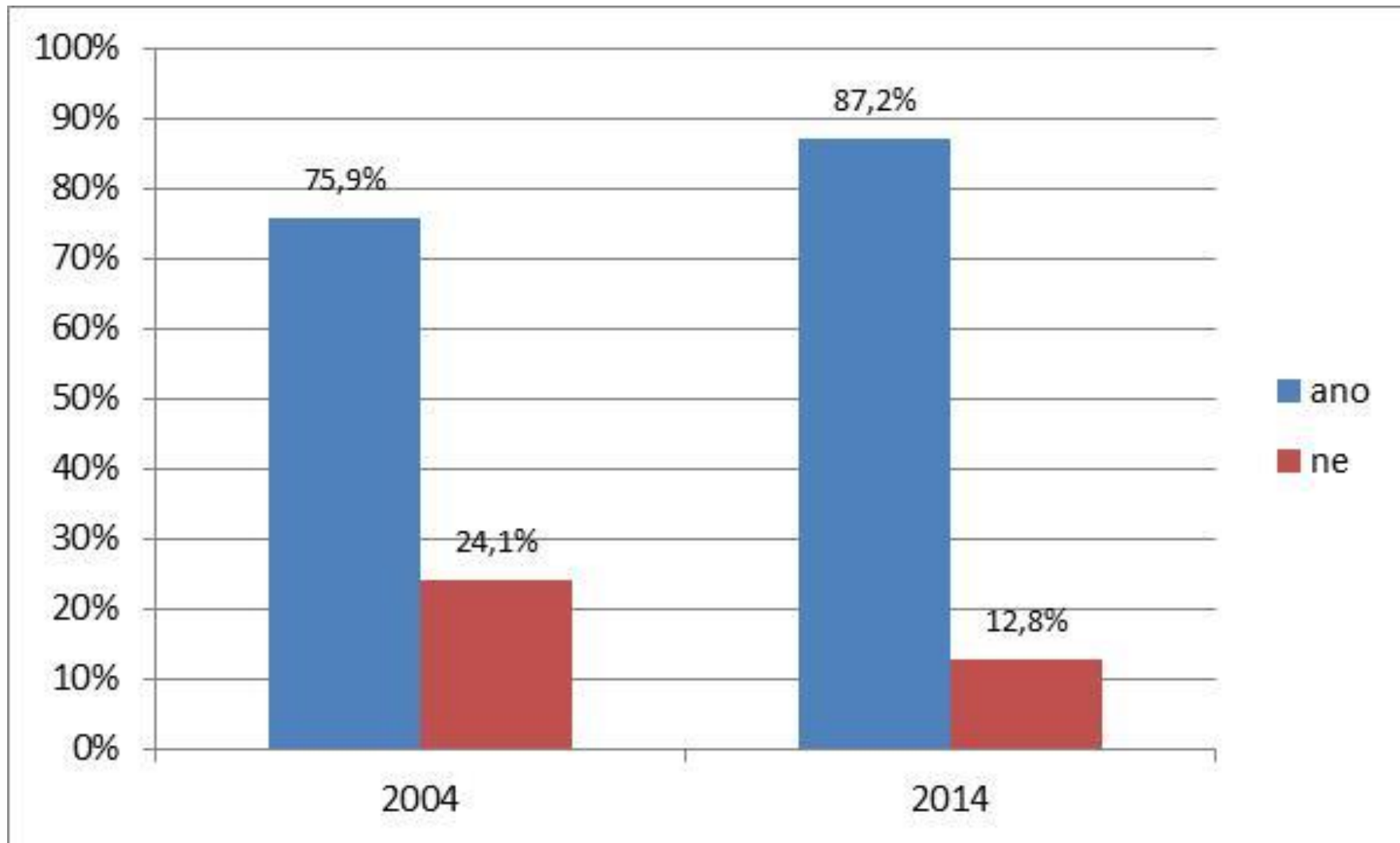


Chybějící zboží a služby v obcích Jihočeského kraje (v oblastech, kde chybí základní sortiment a služby či je jejich nabídka nedostatečná/neexistuje)

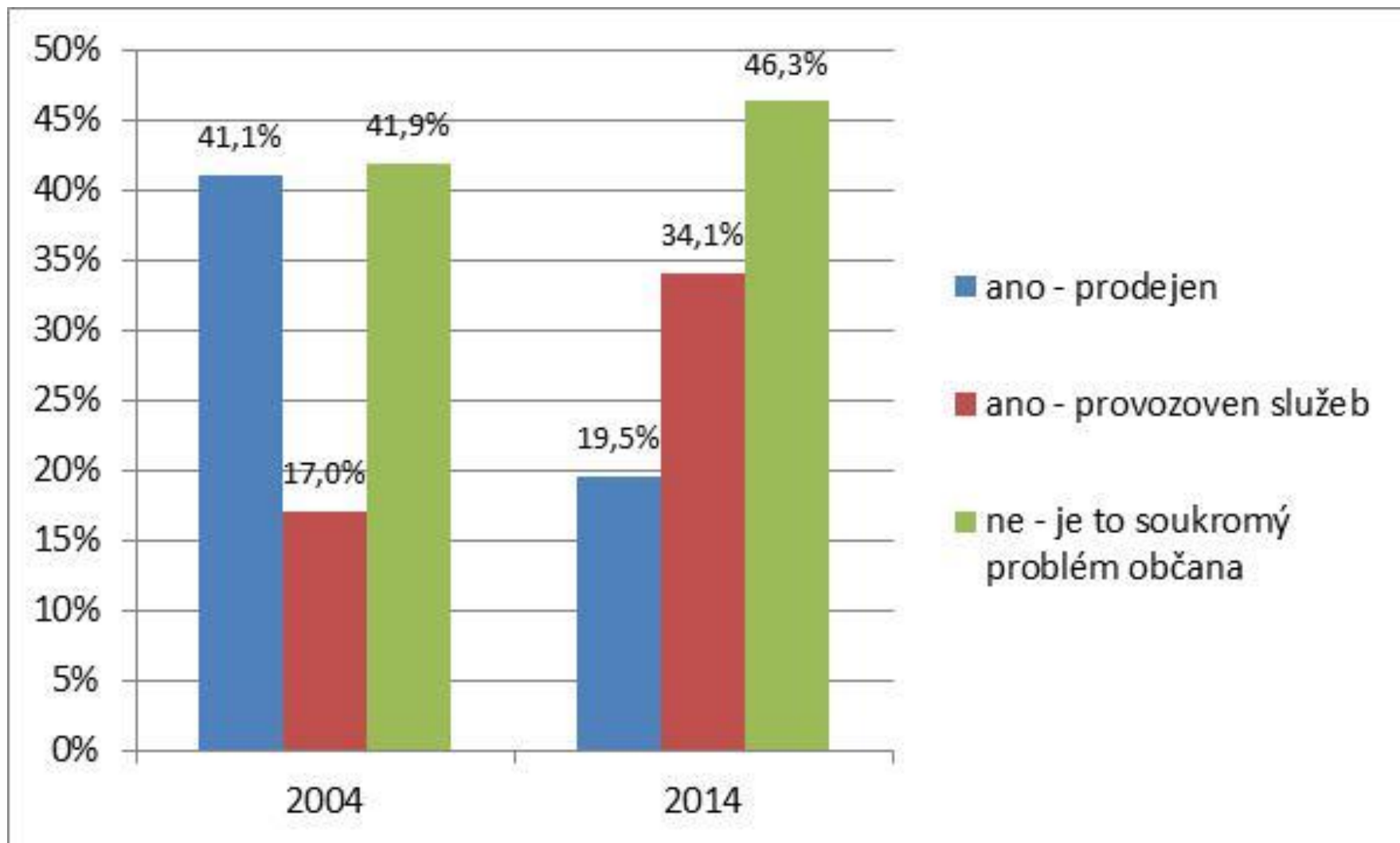


- základní potraviny
- textil a potraviny
- průmyslové zboží, domácí potřeby
- služby
- chybí vše mimo základní sortiment
- nabídka zboží a služeb zcela chybí v některých částech obce

Hustota maloobchodní sítě v obci / městě je přiměřená počtu obyvatel...



Podíl obce na zajištění dostupnosti základního zboží a služeb



Závěr

- Občanská a technická vybavenost, včetně dostupnosti základního zboží a služeb, patří v současné době mezi jednu ze základních funkcí obcí (vedle funkce obytné, pracovní, ochrany a tvorby prostředí, případně rekreační atd.), které zásadním způsobem determinují budoucí směřování a rozvoj obcí.
- V její dostupnosti jsou však obce velmi heterogenní, neboť jejich rozvoj historicky ovlivňovala geografická poloha obce, ekonomické, demografické a sociální dispozice, dominující funkce obce a celá řada dalších faktorů.
- Po roce 1989 došlo k velmi vysokému nárůstu obcí, od nichž dnes jejich obyvatelé očekávají určitý standard veřejných i komerčních služeb, který však obce nemohou ve všech případech 100 % garantovat, což potvrdil i realizovaný výzkum, který prokázal ve shodě s dalšími obdobnými výzkumy snížení úrovně občanské vybavenosti v podobě zhoršení dostupnosti základního zboží a služeb.

Kontakty

- Ing. Jiří Dušek, Ph.D.

Vysoká škola evropských a regionálních studií

Žižkova 4/6, 370 01 České Budějovice

Česká republika

tel.: + 420 386 116 834

e-mail: dusek@vsers.cz

Děkuji za pozornost 😊

