

Atraktivita zázemia Bratislavy

proces suburbanizácie



22. 6. 2012

Vladimír Tóth
Gabriel Zubriczký

Úvodné reflexie

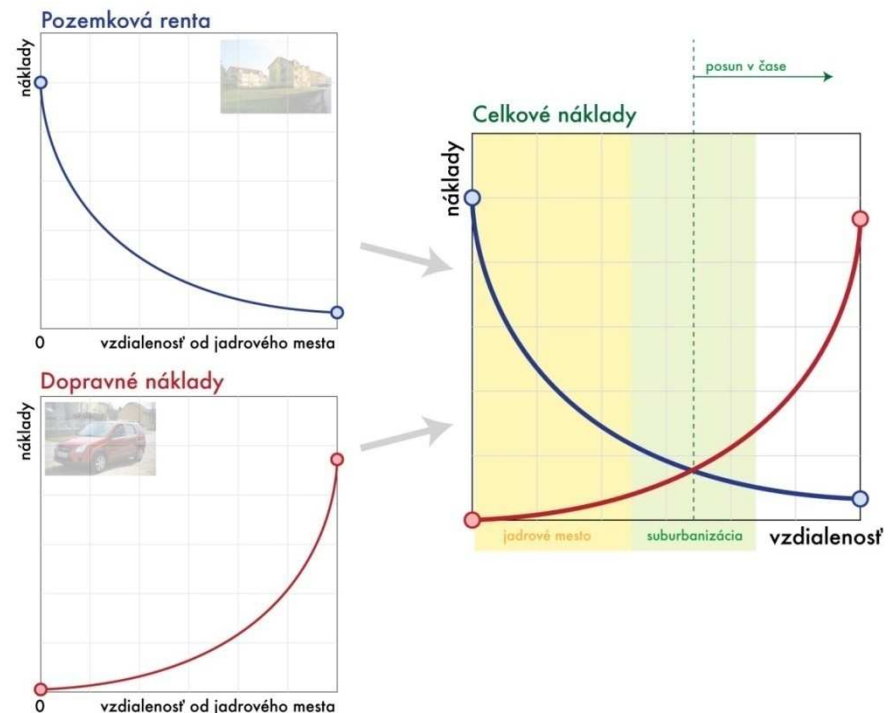
- **Excentrická poloha** mesta Bratislava
- Historický styk dvoch odlišných **politických sústav**
- **Dopravný uzol** na styku troch krajín
- „**gateway**“ z aspektu Slovenskej republiky

Suburbanizácia

- Jeden z najvýznamnejších transformačných procesov
- Zvýšená miera migrácie obyvateľov mesta na vidiek v dennej dochádzkovej dostupnosti mesta

- Hlavné faktory suburbanizácie:

- **dopravné náklady**
- **pozemková renta**
(cena nehnuteľností)



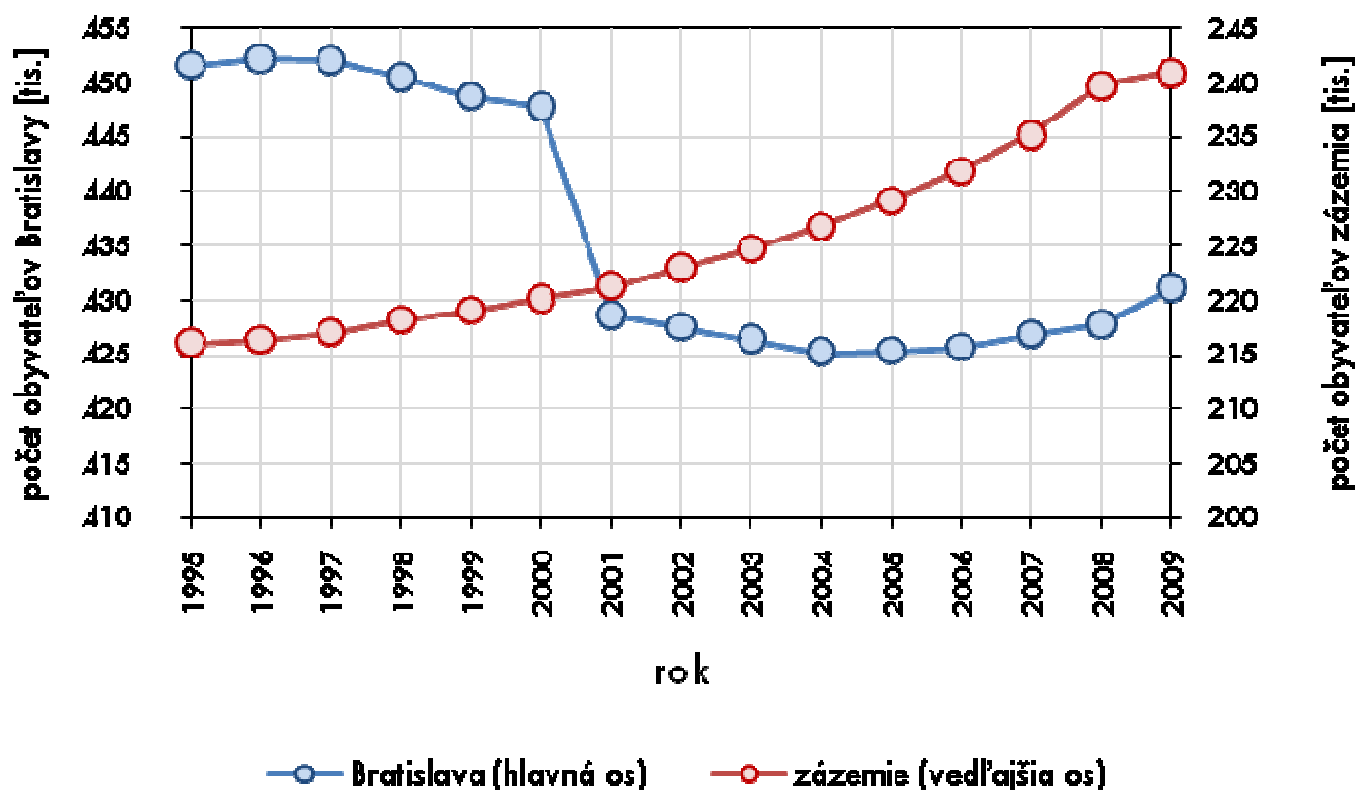
Identifikácia suburbanizácie

- **V čase:** populačný rast zázemia mesta je väčší ako populačný rast samotného mesta
 - Politicko-historických dôvodov sa na Slovensku sleduje len po roku 1989

- **V priestore:** na základe štatistických dát z bežnej registrácie obyvateľstva týkajúcich sa čistej migrácie. Problémom je voľba takej kritickej hodnoty, ktorá vierohodne identifikuje suburbanizáciu

Časová identifikácia

Graf 1 Vývoj počtu obyvateľov Bratislavy a jej zázemia (1995-2009)



Graf 1 Vývoj počtu obyvateľov Bratislavy a jej zázemia (1995 – 2009)

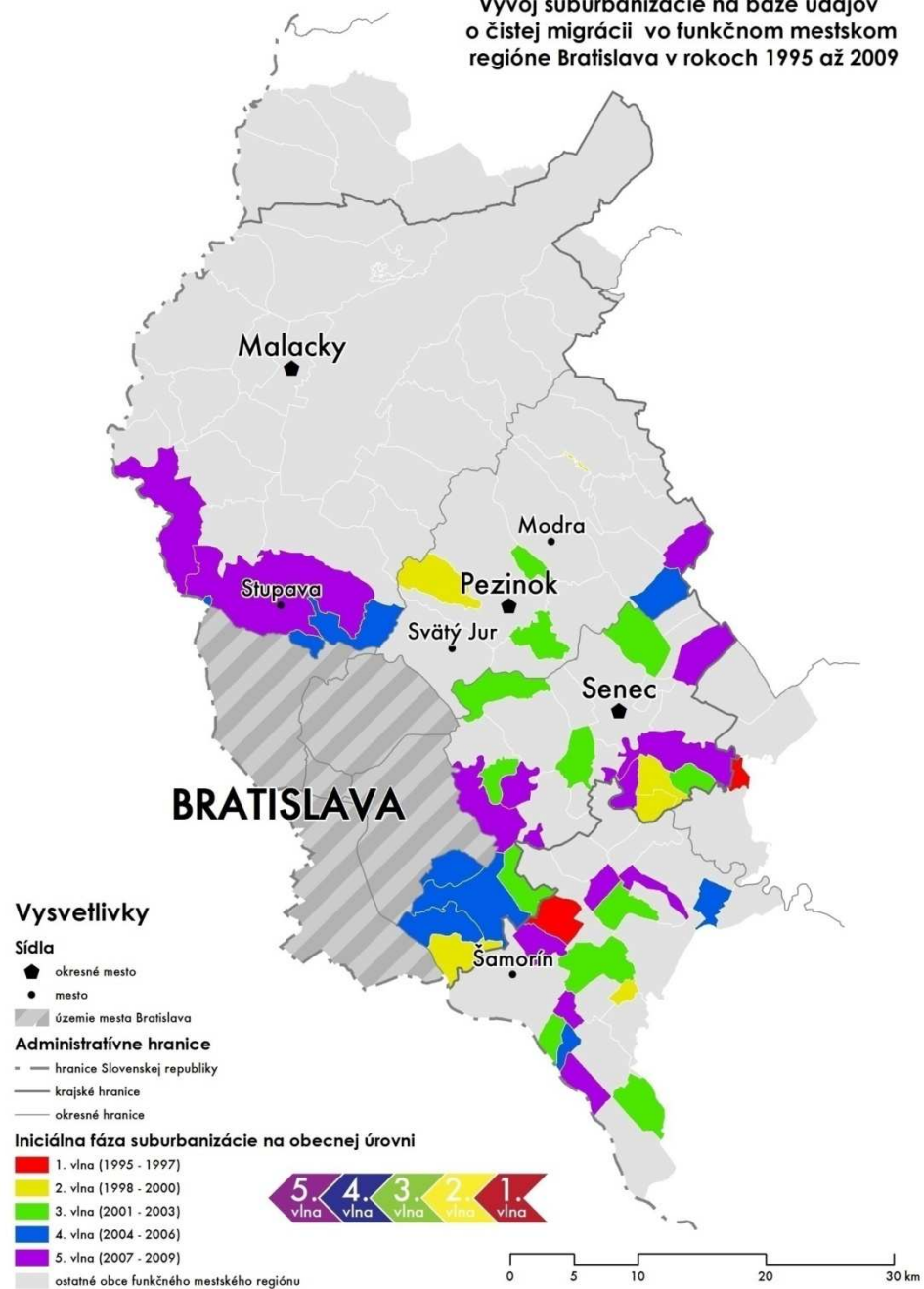
Priestorová identifikácia

- Prostredníctvom **modifikovanej miery čistej migrácie**

$$m_i^* = \frac{I_i(t; t + 1) - E_i(t; t + 1)}{P_i(t + 1)} \cdot c$$

- Kde $I_i(t; t + 1)$ predstavuje počet prisťahovaných, $E_i(t; t + 1)$ počet odsťahovaných a $P_i(t + 1)$ veľkosť populácie na konci exponovaného obdobia v obci i
- Dezagregácia skúmaného obdobia do piatich intervalov po 3 roky, počas ktorých dominovali iné obce
- Suburbanizácia v zázemí Bratislavy mala centripetálny charakter

Vývoj suburbanizácie na báze údajov
o čistej migrácii vo funkčnom mestskom
regióne Bratislava v rokoch 1995 až 2009



Mapa 1 Vývoj suburbanizácie na báze údajov o čistej migrácii vo fmr Bratislava v rokoch 1995 až 2009

Tabuľka 1 Obce s najväčšou hodnotou miery čistej migrácie v jednotlivých časových intervaloch

Poradie	Názov obce	Konečný stav	Miera čistej migrácie	Čistá migrácia
1. suburbánna vlna		1.1.1995 – 31.12.1997		2 identifikované obce
1.	Hviezdoslavov	312	10,33	31
2.	Jánovce	449	7,16	32
2. suburbánna vlna		1.1.1998 – 31.12.2000		7 identifikovaných obcí
1.	Píla	242	9,92	24
2.	Macov	157	9,55	15
3.	Limbach	1 047	9,17	96
4.	Hviezdoslavov	343	9,01	30
5.	Hurbanova Ves	223	8,97	20
3. suburbánna vlna		1.1.2001 – 31.12.2003		16 identifikovaných obcí
1.	Horný Bar	1 179	15,15	165
2.	Limbach	1 303	14,19	182
3.	Ol'dza	303	12,04	36
4.	Hurbanova Ves	250	11,11	27
5.	Hamuliakovo	1068	11,09	117
4. suburbánna vlna		1.1.2004 – 31.12.2006		16 identifikovaných obcí
1.	Zálesie	1 036	27,55	294
2.	Miloslavov	1 219	21,14	244
3.	Chorvátsky Grob	2 077	18,02	355
4.	Marianka	1 153	14,19	155
5.	Rovinka	1 503	13,22	195
5. suburbánna vlna		1.1.2007 – 31.12.2009		34 identifikovaných obcí
1.	Chorvátsky Grob	3 066	32,44	989
2.	Rovinka	2 039	26,09	510
3.	Hviezdoslavov	525	25,90	130
4.	Miloslavov	1 670	25,44	404
5.	Čenkovce	1 106	24,41	269

Zdroj: Bilancia pohybu obyvateľstva (vychádza ročne) 1995 - 2009

Vedľajšie faktory suburbanizácie (1)

- Predpoklad, že potenciálni účastníci suburbanizácie nekonajú len podľa teórií a racionálnej selekcie – kvalitatívne a nemerateľné faktory
- **Kvalita ovzdušia, hladina vzduchu** – môže negatívne ovplyvniť selekciu v obciach, ktoré sú v náletových kuželoch, resp. v blízkosti prašných a frekventovaných dopravných komunikácií
- **Prírodno-rekreačné faktory** – môžu pozitívne ovplyvniť selekciu v obciach, ktoré sa nachádzajú v podhorskej, či lesnatej časti územia. Rovnako môžu pôsobiť vodné plochy.
- **Fyzicko-geografické faktory** – selekciu môže ovplyvniť mikroklíma (veternosť, výskyt zrážok), hydrologické faktory (intenzita záplav), biologické faktory (výskyt komárov) a pod.

Vedľajšie faktory suburbanizácie (2)

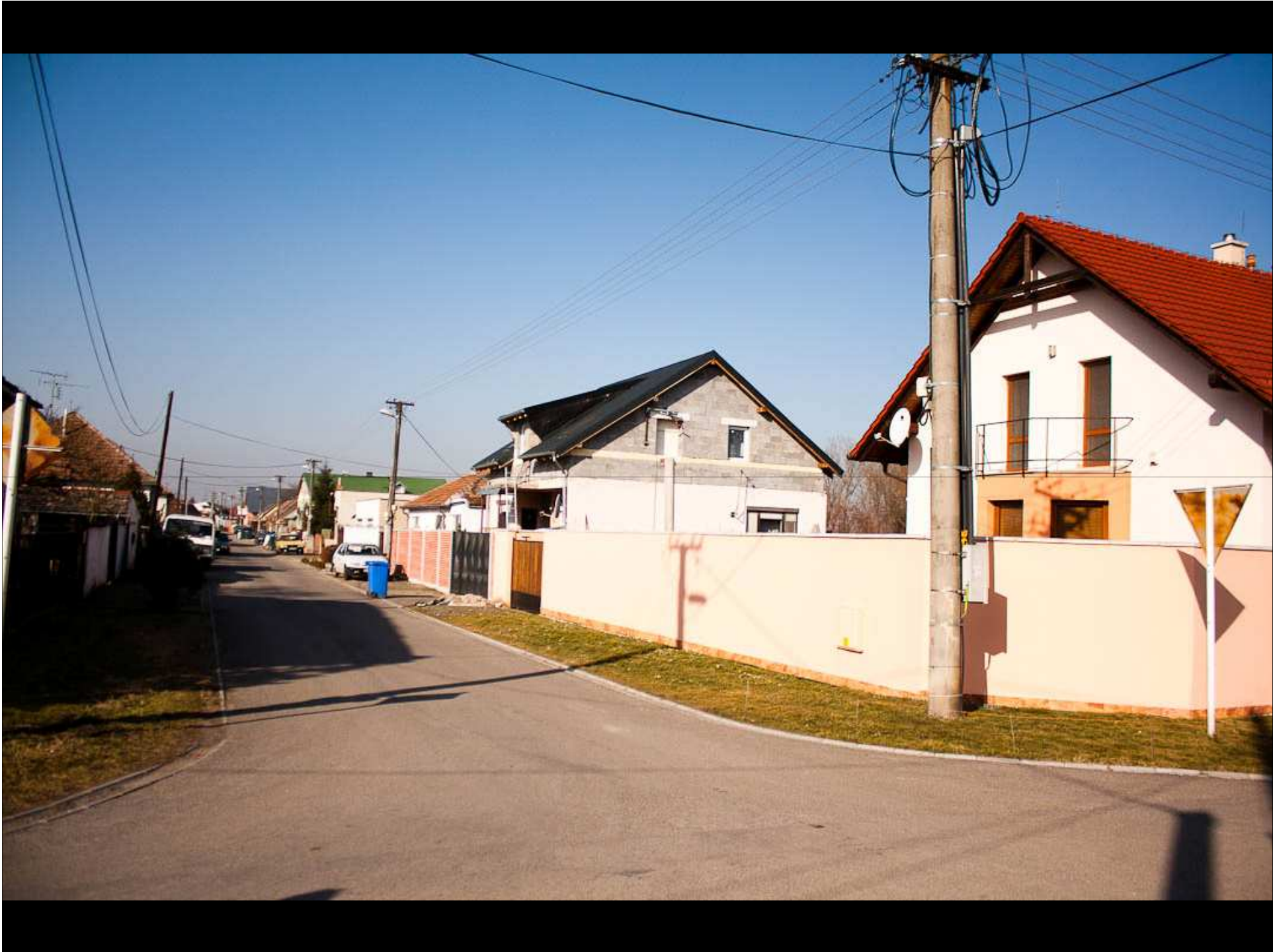
- ❑ **Sídlné faktory** – môžu pozitívne ovplyvniť selekciu v obciach, ktoré sú charakteristické pôvodnou zástavbou, silným vidieckym charakterom s pôvodným rázom. Môže však nastať opačný efekt, kedy sú tieto obce vzhľadom na obľúbenosť populačne presaturované.
- ❑ **Etnicko-kultúrne faktory** – na selekciu môže pôsobiť aj etnická štruktúra a výskyt menšín (napr. maďarská menšina, rómska menšina), prípadne kultúra (špecifická záhorácka kultúra).
- ❑ **Sociálne faktory** – uzavreté a staršie komunity, kde je málo mladých rodín a slabá vybavenosť môžu pôsobiť propulzívne
- ❑ **Ekonomické faktory** – cenová mapa suburbánnej oblasti nemusí byť v súlade s faktorom vzdialenosti ale môžu na ňu pôsobiť vyššie uvedené faktory

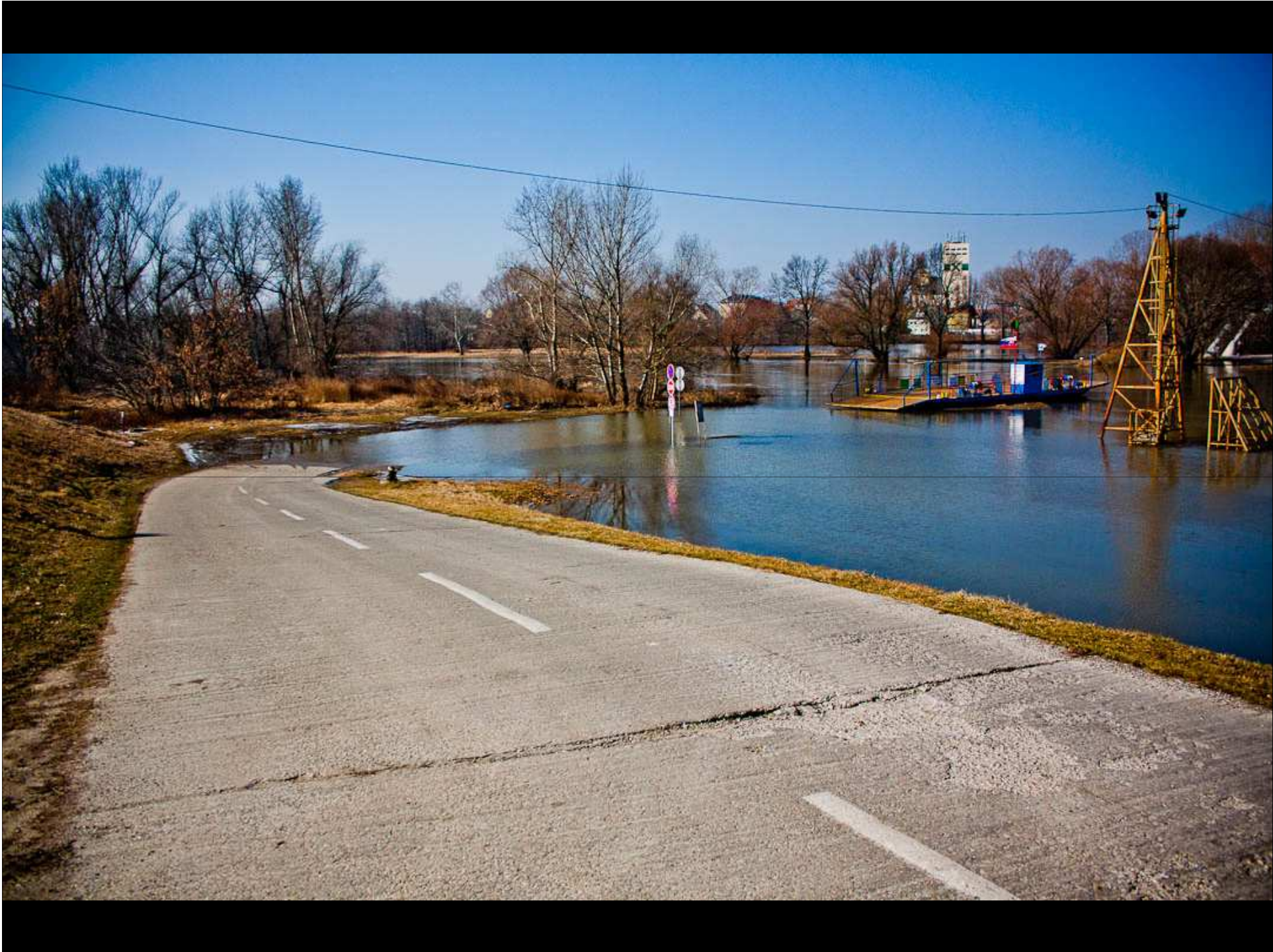


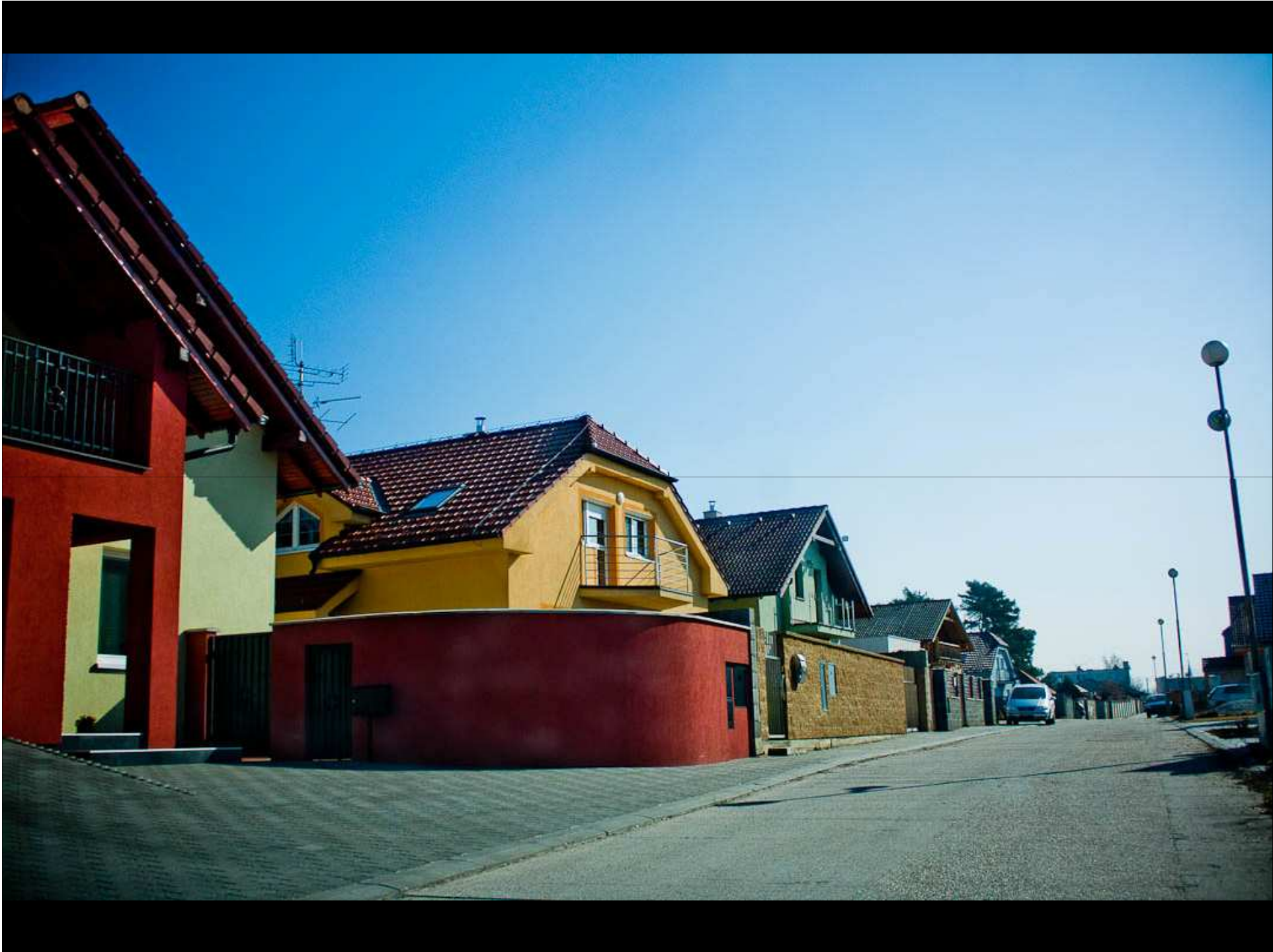
FOTODOKUMENTÁCIA



**POZEMOK
NA PREDAJ
0902 599 993**







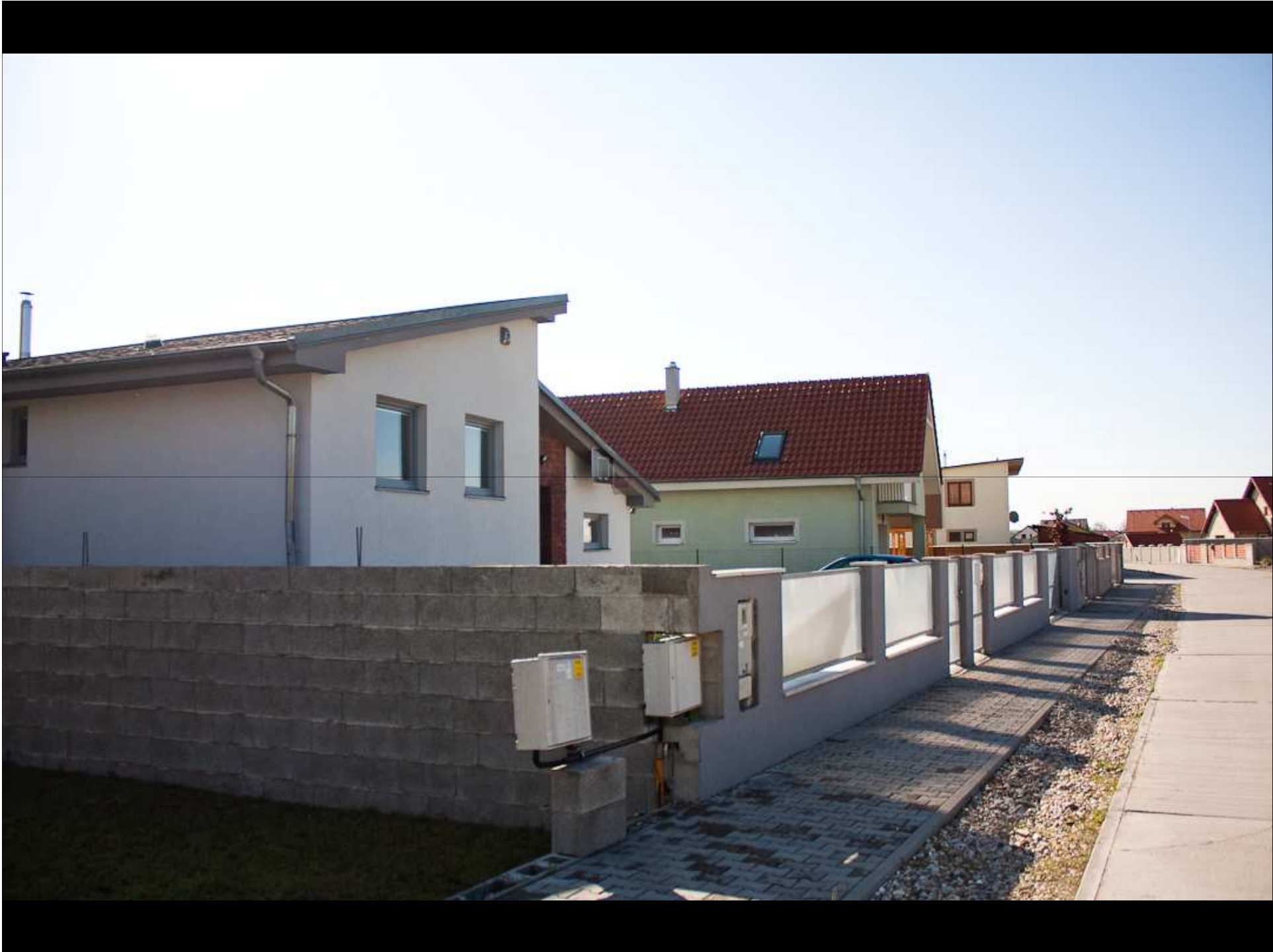


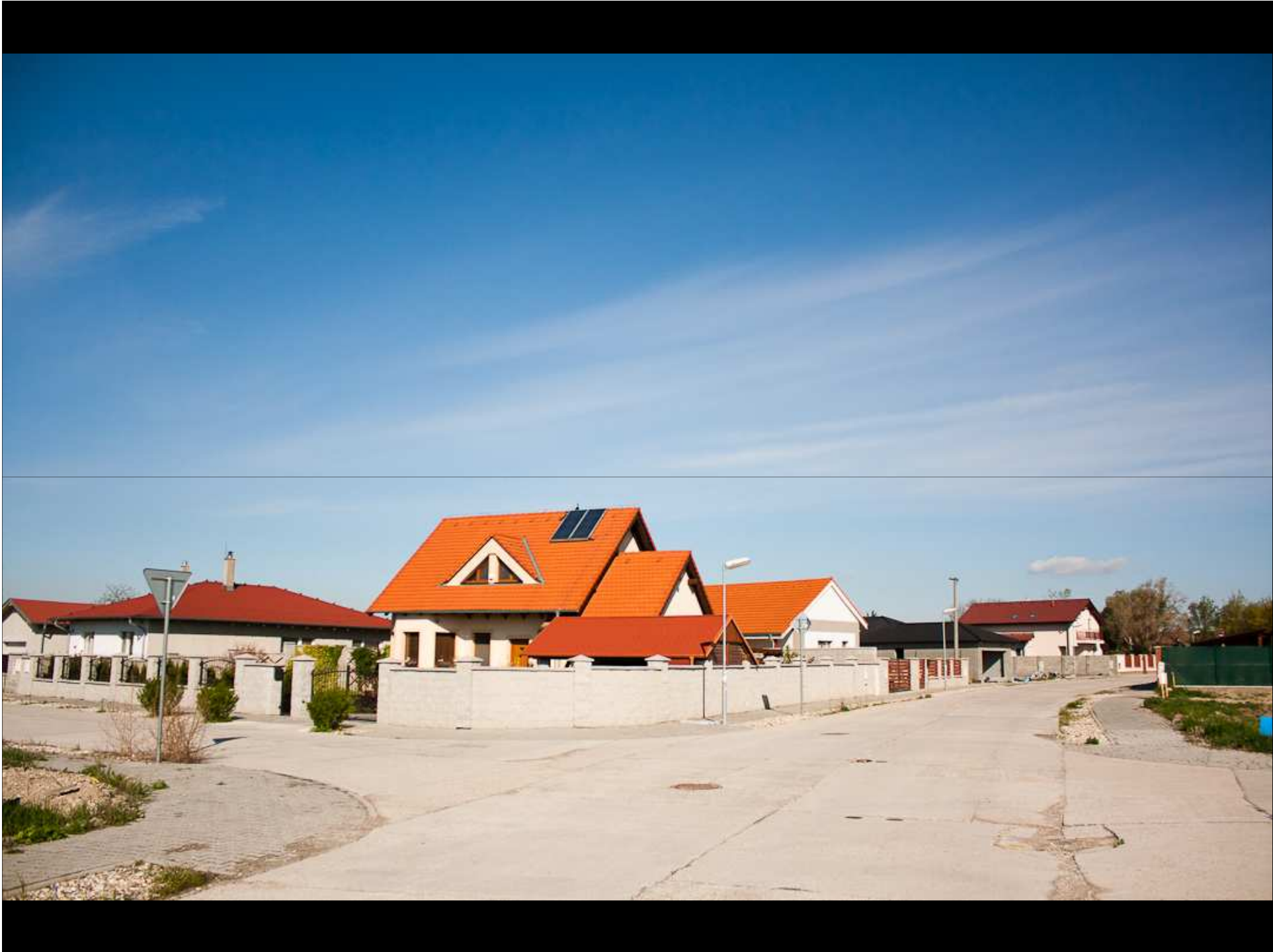


MAJERSKÁ

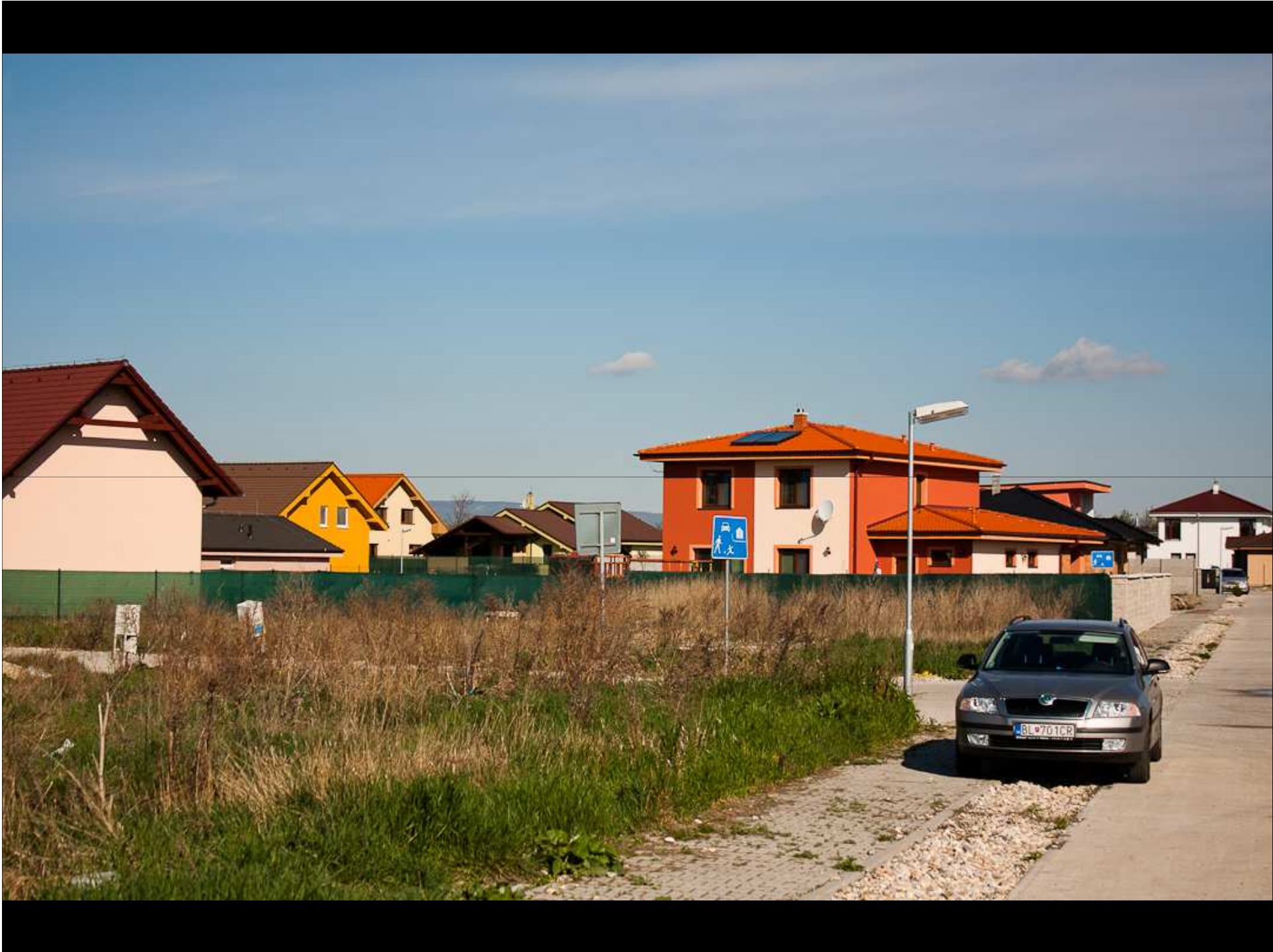
ULICA



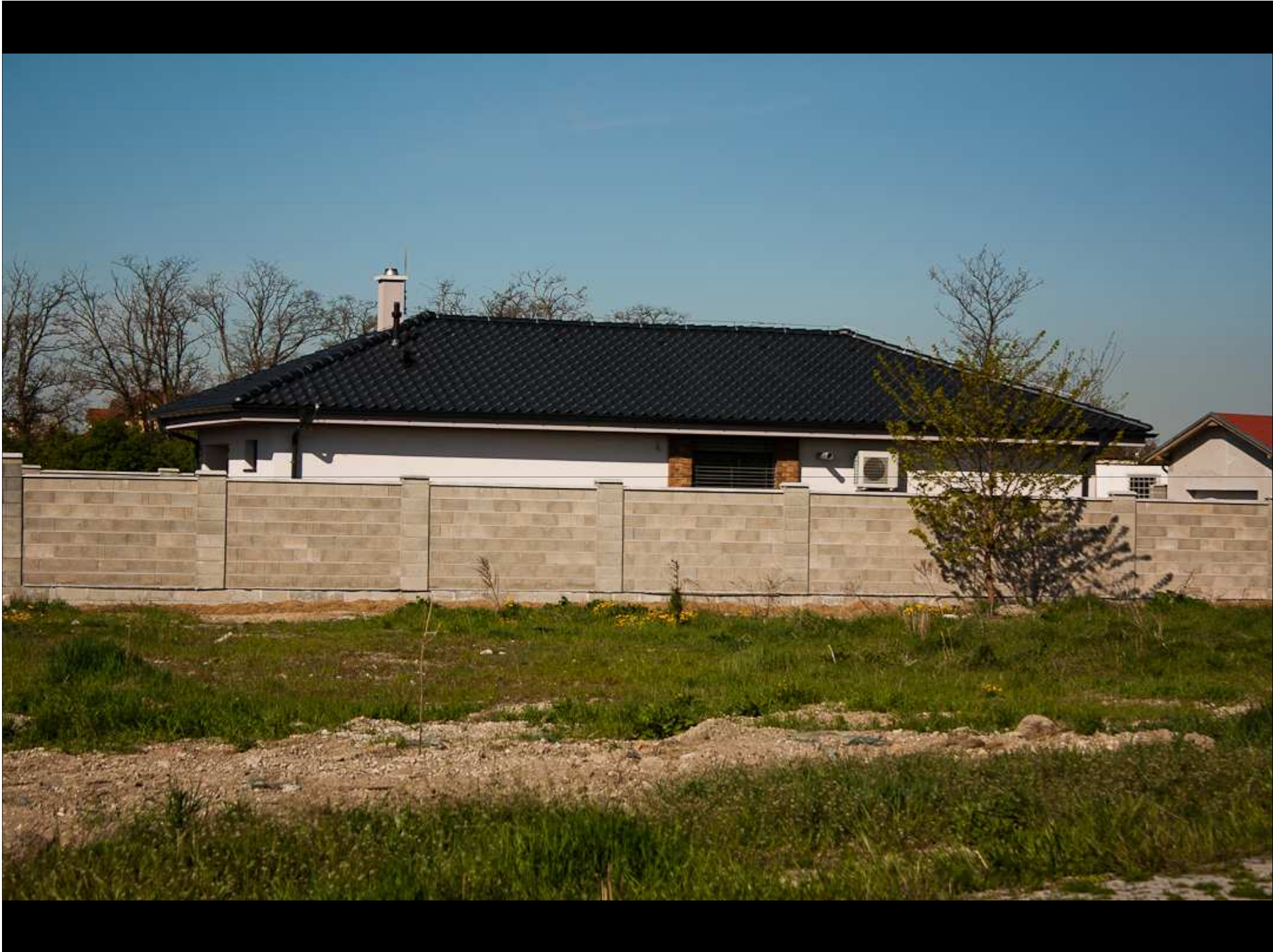














KANALIZÁCIA ŠTVRTOK NA OSTROVE 4. časť

Investícia do Vašej budúcnosti

Tento projekt je spolufinancovaný z Európskeho fondu pre regionálny rozvoj
v rámci Operačného programu Životné prostredie | www.opzp.sk

Dobudovaním stokovej siete v obci Štvrtok na Ostrove, a jej napojením na už
existujúcu sieť dôjde k zamedzeniu výrazného ohrozenia životného prostredia
a k značnému zlepšeniu v oblasti ochrany podzemných a povrchových vôd.

Dátum začatia realizácie projektu:	01.05.2009
Dátum ukončenia realizácie projektu:	31.03.2011
Čiastkové náklady:	1 949 536,20 €
Čiastkové oprávnené náklady:	1 213 395,14 €
Dotácia EÚ a OPŽP:	1 152 691,36 €

Realizačný orgán: MINISTERSTVO ŽIVOTNÉHO PROSTREDIA SR | www.mzv.sk



Investor:

OBEC ŠTVRTOK NA OSTROVE



EURÓPSKA ÚNIA

Tento projekt je spolufinancovaný z Európskeho fondu pre regionálny rozvoj



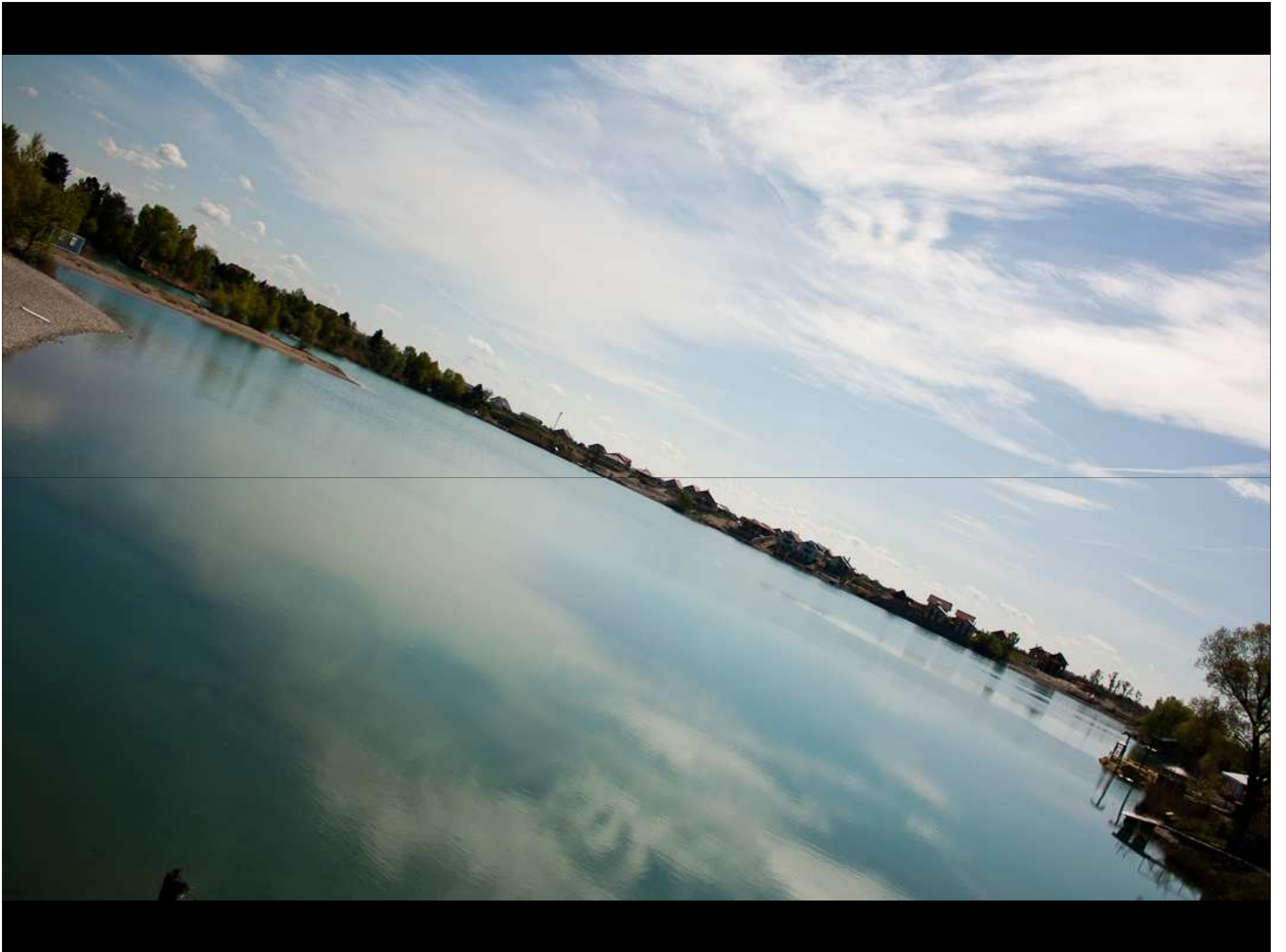




























www.senecdomy.sk

cena domu vrátane pozemku od 139.900,- €

0911 49 11 11

Vzorový dom SKOLAUDOVANÉ!

Prírodné
PILASTO
K. ŠTEFČEK





ĎAKUJEME ZA POZORNOST