



REGIONÁLNE DISPARITY A KONKURENCIESCHOPNOSŤ REGIÓNOV SLOVENSKA



**Eva Rajčáková
Angelika Švecová**

**UK Bratislava, Prírodovedecká fakulta
Katedra regionálnej geografie, ochrany a plánovania krajiny
Mlynská dolina
842 15 Bratislava**

POJEM REGIONÁLNE DISPARITY

- Regionálne disparity sú chápané ako „rozdiely v stupni sociálno-ekonomického rozvoja regiónov, ktoré sú dôsledkom jeho nerovnomernosti“ (*Matlovič, Matlovičová 2010*).
- Regionálne disparity majú vplyv na formovanie sociálno-priestorovej situácie, vývoj regionálnej štruktúry a konkurencieschopnosť regiónov (*Rajčáková, Švecová 2011, Korec 2005, Michaelli 2010*).
- Sú dôsledkom „diferencovaných prírodno-geografických predpokladov a sociálno-ekonomického potenciálu, pričom vplyv na ich formovanie má aj pôsobenie historických a sociálno-ekonomických faktorov“ (*Buček, Turdoň, Rehák 2010*).



POJEM KONKURENCIESCHOPNOSŤ

- Pôvodný význam → konkurencieschopnosť na **mikroekonomickej úrovni**, definovaná ako „schopnosť firiem a odvetví produkovať tovary a služby“ (*Beneš 2006, Hvozdíková 2010 a i.*).
- Globalizačné a transformačné procesy, postupné rozširovanie a regionálna politika EÚ → posun v chápaní pojmu, s dôrazom na **národnú a regionálnu konkurencieschopnosť** (*Hajko et al 2010, Kitson et al 2005 a i.*)



REGIONÁLNA KONKURENCIESCHOPNOSŤ

„Schopnosť regiónov poskytnúť vhodné podmienky pre udržateľný rozvoj, rast zamestnanosti, kvalitu života pri zachovaní TUR“ (*Maier, Todtling 1998*)

„Výsledok spoločného úsilia smerujúceho k najproduktívnejšiemu využívaniu vnútorných a vonkajších rozvojových zdrojov a príležitostí, s cieľom trvaloudržateľného zvyšovania produkčnej úrovne regiónov“ (*Viturka 2007*)

Faktory rastu konkurencieschopnosti: prírodné, ekonomické, sociálne, ekologické, vzájomné interakcie, činnosť inštitúcií spôsob riadenia, vplyv znalostí, inovácií, klastrov, inovácií, a i. (konkurenčné a komparatívne výhody)



REGIONÁLNA KONKURENCIESCHOPNOSŤ AKO CIEĽ KOHÉZNEJ POLITIKY EÚ

- Regionálna konkurencieschopnosť : „schopnosť generovať vysoké príjmy, zamestnanosť a kvalitu života v podmienkach externej konkurencie pri celkovej udržateľnosti zdrojov, s cieľom udržateľného rastu životnej úrovne pri nízkej miere nezamestnanosti“ (*European Commition 1999*)
- Východisko pre kohéznu politiku súčasného a budúceho programového obdobia: podpora endogénneho regionálneho rozvoja s využitím externých zdrojov, so zdôraznením rastu produktivity, a zamestnanosti so zachovaním TUR (*Blažek, Uhlíř 2011, Buček et al 2010, Rajčáková, Švecová 2011 a i.*)



METÓDY SPRACOVANIA

- Výber a optimalizácia indikátorov, metód merania a hodnotenia regionálnej konkurencieschopnosti na rôznych hierarchických úrovniach - všeobecný problém (*Zítek et al, 2008*)
- Index globálnej konkurencieschopnosti SR
- Index regionálnej konkurencieschopnosti regiónov NUTS 3 SR, prostredníctvom indikátorov na vyjadrenie (*Černý 2009*):
 - makroekonomického prostredia (1-7, tab. 1)
 - inovačnej schopnosti (8-11, tab. 2)
 - kvality života (12-15, tab. 2)
- Priestorová diferenciácia indikátorov konkurencieschopnosti regiónov NUTS 3 (lúčový graf 1)
- Sociálno-ekonomická úroveň regiónov NUTS 4 (obr. 1)



GLOBALNA KONKURENCIESCHOPNOSŤ SR

Index globálnej konkurencieschopnosti SR - 69. miesto zo 133 krajín (rok 2011, rok 2009 - 47. miesto);

Konkurenčné výhody:

- otvorenosť ekonomiky a vhodné legislatívne podmienky voči zahraničným investorom a zahraničnému vlastníctvu podnikov,
- rozvinutý trh tovarov a služieb,
- ozdravený bankový sektor, nízke colné bariéry,
- železničná a energetická infraštruktúra, rozšírenie internetu.

Konkurenčné nevýhody:

- vysoká miera klientelizmu, vysoký deficit verejných financií,
- neefektívna poľnohospodárska politika,
- nedostatočná spolupráca medzi vzdelávacími inštitúciami a podnikmi.



REGIONÁLNA KONKURENCIESCHOPNOSŤ SR

**Tab. 1: Indikátory makroekonomického prostredia
(regióny NUTS 3, k 31.12.2010)**

Región NUTS 3	Indikátor regionálnej konkurencieschopnosti						
	1	2	3	4	5	6	7
	Hrubý domáci produkt na obyvateľa (EUR b. c. konverzné)	Hrubá pridaná hodnota na 1000 obyvateľov (mil. EUR, b. c.)*	Produktivita práce z tržieb za vlastné výkony a tovar v priemysle (tis. EUR)	Priame zahraničné investície na 1000 obyv. (tis. EUR)	Hrubý fixný kapitál na 1000 obyv. (mil. EUR, b. c.)	Priemerná hrubá nominálna mesačná mzda (EUR)	Miera evidovanej nezamestnanosti (%)
Bratislavský	28442,68	25,48	311,78	3395,49	5,66	1116	5,41
Trnavský	12928,09	11,70	187,89	100,28	2,63	789	8,88
Trenčiansky	10264,98	9,34	76,31	80,61	2,14	739	9,95
Nitriansky	9928,26	9,04	100,39	78,63	1,85	738	13,27
Žilinský	10037,66	9,11	155,50	25,40	2,06	756	11,91
Banskobystrický	8425,33	7,67	65,56	122,28	1,80	719	19,83
Prešovský	6654	6,02	68,09	40,21	1,49	672	18,95
Košický	9021,82	8,17	135,81	89,81	2,03	799	18,76

Tab. 2: Indikátory inovačnej schopnosti a kvality života (regióny NUTS 3, k 31.12.2010)

Región NUTS 3	Indikátor regionálnej konkurencieschopnosti							
	8	9	10	11	12	13	14	15
	Zamestnanci výskumu a vývoja na 1000 obyv.	Výdavky na výskum a vývoj na 1000 obyv. (tis. EUR)	Počet študentov VŠ na 1000 obyv.	Podiel domácností s prístupom na internet (%)	Podiel obyvateľov napojených na verejnú kanalizačnú sieť (%)	Stredná dĺžka života	Tuhé emisie (t/ km ²)	Trestné činy na 1000 obyv.
Bratislavský	22,01	287,82	118,02	74,7	86,2	76,83	0,38	33,03
Trnavský	2,80	38,33	36,83	63	54,2	75,48	0,42	14,03
Trenčiansky	2,56	76,43	19,35	66,6	58,3	76,15	0,85	15,75
Nitriansky	2,65	23,35	33,71	70,1	47,5	74,80	0,46	12,66
Žilinský	3,55	37,71	25,97	67,1	60	75,01	0,92	13,82
Banskobystrický	3,09	26,78	28,18	62,5	60,8	74,54	0,67	16,93
Prešovský	1,35	11,89	15,48	68,9	57,2	75,54	0,48	15,11
Košický	4,77	45,02	38,66	66,1	60,5	74,30	0,96	18,88

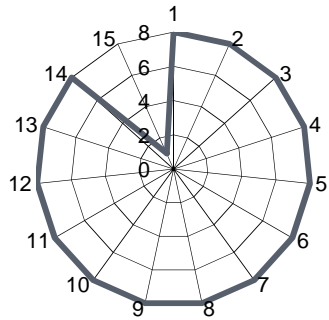
Zdroj: <http://px-web.statistics.sk/PXWebSlovak/>, [cit.04.2012]



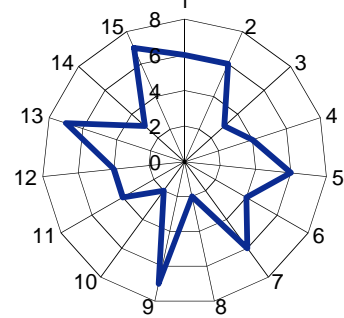
Graf 1: Konkurencieschopnosť krajov SR (k 31.12.2010)

Zdroj: <http://portal.statistics.sk/showdoc.do?docid=96>, [cit. 6.4.2012]

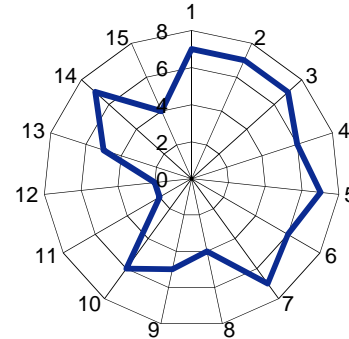
Bratislavský kraj



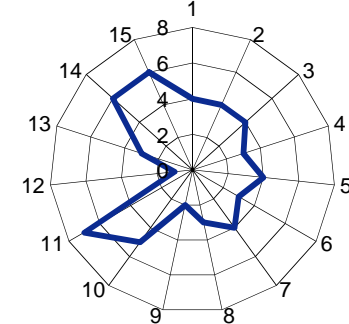
Trenčiansky kraj



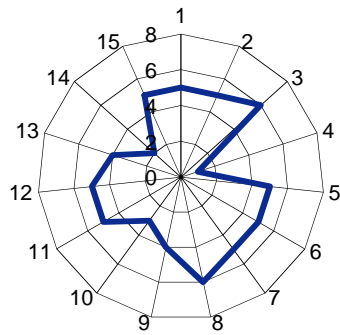
Trnavský kraj



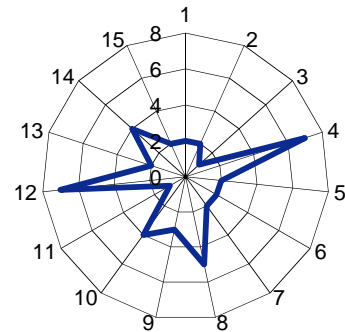
Nitriansky kraj



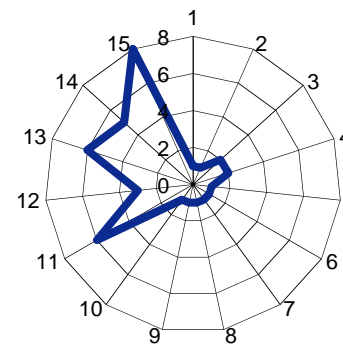
Žilinský kraj



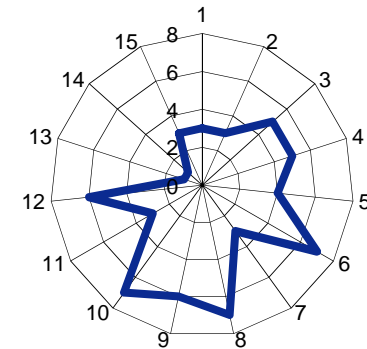
Banskobystrický kraj



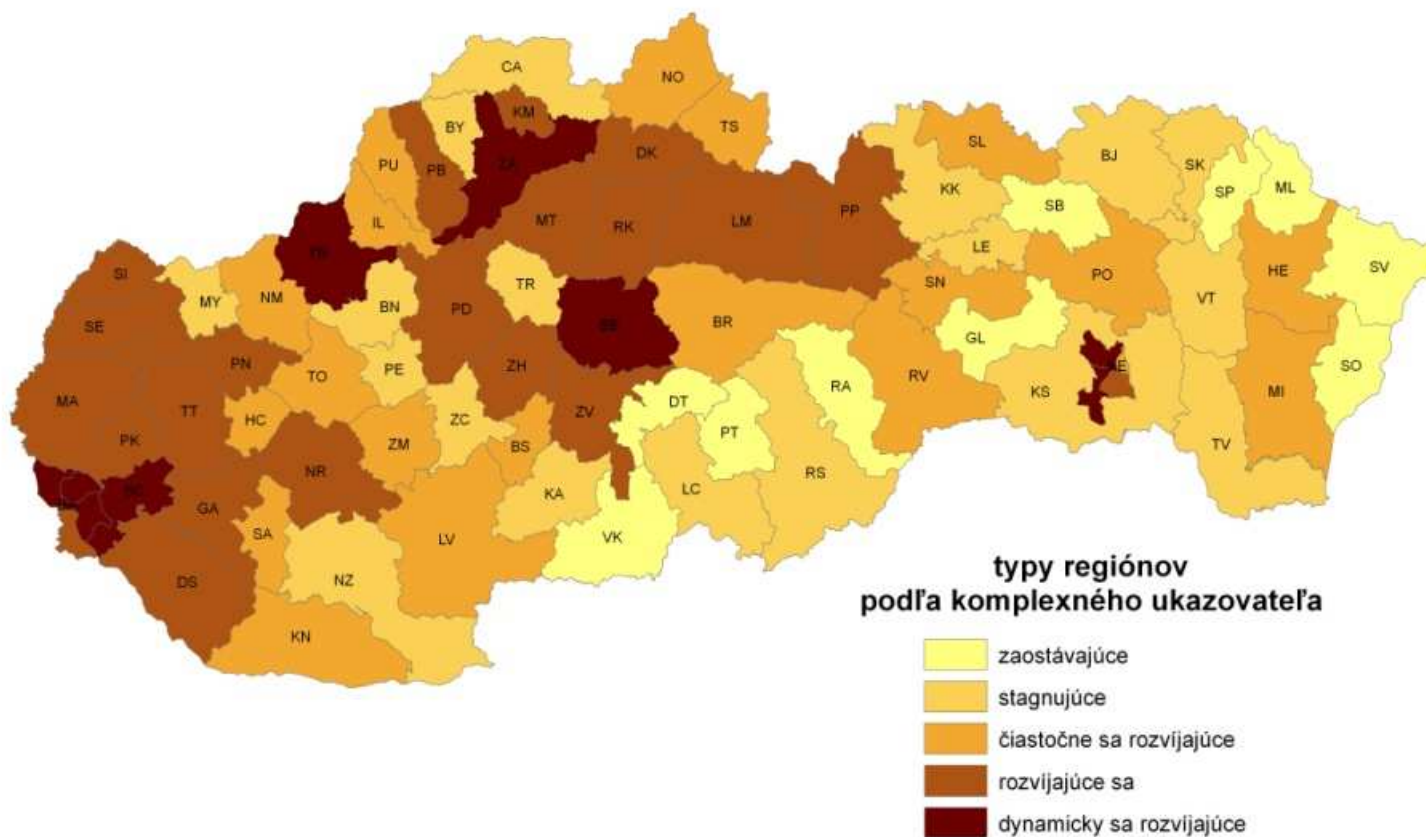
Prešovský kraj




Košický kraj



**Obr. 1: Sociálno-ekonomická úroveň regiónov NUTS 4
(k 31.12.2010)**



ZÁVER

- Konkurencieschopnosť regiónov NUTS 3 je priestorovo diferencovaná, odráža znaky regionálnej štruktúry SR (regionálne disparity, polarizácia regionálnej štruktúry, pokračujúca marginalizácia, regióny chudoby a i.) a komplexnú sociálno-ekonomickú úroveň región SR;
 - Najkonkurencieschopnejší región NUTS 3 - Bratislavský kraj (maximálne hodnoty všetkých indikátorov s výnimkou kriminality);
 - Najnižšia konkurencieschopnosť regiónov NUTS 3 Banskobystrický, Prešovský a Nitriansky kraj (nízka produkčná výkonnosť, slabá inovačná schopnosť, podpriemerná kvalita života);
 - Trnavský a Žilinský kraj - vysoká hodnota indikátorov makroekonomického prostredia, formovanie podmienok pre rozvoj inovatívneho prostredia;
 - RGP - optimalizácia cieľov, stratégií a nástrojov regionálnej politiky, koncentrácia na efektívne využívanie endogénneho potenciálu a nástrojov kohéznej politiky EÚ, zvýšenie absorpčnej kapacity regiónov.
- 

ĎAKUJEME ZA POZORNOST

rajcakova@fns.uniba.sk

asvecova@fns.uniba.sk

